

R12/17...L80/11

Kivitel: C SE+ K8

hu

Szerelési és kezelési útmutató

Csőmotorok napvédővel automatikus szövet- tehermentesítéssel

Fontos információk:

- a szerelő / • a villamos szakember / • a felhasználó számára

Kérjük ennek megfelelően továbbadni!

Ezt az eredeti tájékoztatót a felhasználónak kell megőriznie.

2010 300 858 0b 2019.01.24.

Becker-Antriebe GmbH
Friedrich-Ebert-Straße 2-4
35764 Sinn/Germany
www.becker-antriebe.com



BECKER

Tartalomjegyzék

Általános tudnivalók	3
Szavatosság	3
Biztonsági tudnivalók.....	4
Megjegyzések a felhasználó számára	4
A szerelésre és az üzembe helyezésre vonatkozó megjegyzések.....	4
Rendeltetésszerű használat	6
Az oldható csatlakozó kábel felszerelése és kiszerezése	6
Az oldható csatlakozó kábel felszerelése.....	6
A Ø45 / Ø58 átmérőjű csőmotorok oldható csatlakozó kábelének kiszerezése	7
Felszerelés	8
A hajtómű felszerelése.....	8
A dugaszoló csap oldása	8
Menesztőbiztosító.....	8
A hajtott tengelyen lévő, biztosítóval ellátott menesztő beszerelése	8
A hajtott tengelyen lévő, biztosítóval ellátott menesztő kiszerezése	9
A különálló menesztőbiztosítóval ellátott menesztő beszerelése és kiszerezése	9
A csavarkötéssel ellátott menesztő beszerelése és kiszerezése	9
A hajtómű felszerelése a tengelyre	9
A végállások beállítása billenőkapcsolóval vagy lezárt gombbal.....	11
A végállások törlése billenőkapcsolóval vagy lezárt gombbal	11
A végállások beállítása a beállító készlettel	12
A végállások törlése a beállító készlettel.....	13
Automatikus forgásirány-korrekció	14
Szövettehermentesítési kiegészítő funkció aktiválása / deaktiválása a beállító készlettel	14
Útmutatás elektromos szakembereknek	15
Ártalmatlanítás.....	15
Gondozás.....	15
Műszaki adatok Ø45.....	15
Műszaki adatok Ø58.....	16
Mit tegyek, ha ...?	16
Kapcsolási példa.....	17
Megfelelőségi nyilatkozat	18

Általános tudnivalók

Ezek a csőmotorok kiváló minőségű termékek a következő teljesítmény-jellemzőkkel:

- Csuklós karú napellenzők, kazettás napellenzők, függönyök, árnyékolók és télikert-árnyékolások számára optimalizálva
- A végállások egyszerű beállítása és törlése a beállító készlettel
- Automatikus árnyékolóteríték-hossz-kiegyenlítés: A szövetváltozások (hőmérséklet, öregedés, nedvesség) kiegyenlítése
- A húzóterhelés automatikus hozzáigazítása a napellenző berendezés mechanikai követelményeihez
- Automatikus szövet-tehermentesítés a szövet kímélése céljára
- A feltekeréskor elért végállás automatikus felismerése
- A kiengedéskor elért végállás egyszerű beállítása a beállító készleten történő gombnyomással
- Jobbos és balos elrendezésben is beépíthető
- Több hajtómű elektromosan párhuzamosan kapcsolható
- A hajtóműgyártó vezérlőinek széles választéka használható
- Kompatibilis az eddigi elektronikus végkapcsolású hajtóművekkel (4-erű csatlakozó vezeték)
- Dugaszolható csatlakozó kábel számára
- A végállások automatikus felismerése az intelligens elektronika révén, ütközőrendszerek alkalmazása esetén
- Nincs végállás utánaállítás: Az árnyékoló teríték változásait a rendszer automatikusan kiegyenlíti ütközőrendszer alkalmazása révén.
- A berendezés és motor kímélő üzeme megnöveli az élettartamot

Kérjük, vegye figyelembe a szerelési és kezelési útmutatóban leírtakat a készülék felszerelésénél, valamint beállításánál.




A gyártás dátuma a sorozatszám első négy számjegyéből adódik.

Az 1. és a 2. szám az évet, a 3. és 4. szám pedig a naptári hetet jelöli.

Példa: 24. naptári hét a 2012. évben

Sor. sz.:	1224XXXXX
-----------	-----------

Piktogramok magyarázata

	VIGYÁZAT	A VIGYÁZAT olyan kockázatot jelent, amely sérüléshez vezethet, ha nem sikerül elkerülni.
	FIGYELEM	A FIGYELEM az anyagi károk elkerülését szolgáló intézkedéseket jelöli.
		Használati tippeket és más hasznos információt jelez.

Szavatosság

Az ezzel a tájékoztatással és egyéb útmutatásainkkal ellentétes szerkezeti módosítások és szakszerűtlen szerelések a felhasználó testi épségének és egészségének súlyos károsításához, pl. zúzódásokhoz vezethetnek, úgy, hogy szerkezeti módosításokat csak a velünk történt megegyezés után, a mi hozzájárulásunkkal szabad végrehajtani, és az útmutatásokat, különösen azokat, amelyek jelen szerelési és használati útmutatóban szerepelnek, feltétlenül be kell tartani.

A termékek rendeltetésszerű használatukkal ellentétes további felhasználása nem megengedett.

A végtermékek előállítóinak és a szerelőknek ügyelniük kell arra, hogy a termékek alkalmazásánál az összes, különösen a végtermék előállításával, a felszereléssel és a vevők tájékoztatásával kapcsolatos szükséges törvényi és hatósági előírást, és az idevágó aktuális elektromágneses összeférhetőségi előírásokat, figyelembe vegyék és betartsák.



Biztonsági tudnivalók

A következő biztonsági tudnivalók és figyelmeztetések a veszélyek elhárítására, valamint a személyi sérülések és anyagi károk elkerülésére szolgálnak.

Megjegyzések a felhasználó számára

Általános tudnivalók

- A tisztítás, karbantartás és az alkatrészek cseréje alatt a hajtóművet le kell csatlakoztatni az áramforrásról.
- Az elektromos és más berendezéseken munkákat és más tevékenységeket, beleértve a karbantartási és tisztítási tevékenységeket is, csak szakember, elsősorban elektromos szakember végezhet.
- E készülékeket 8 éves kortól gyermekek, valamint csökkent fizikai, érzékszervű vagy mentális képességű, valamint hiányzó tapasztalatokkal és/vagy tudással rendelkező személyek akkor használhatják, ha felügyelet alatt állnak, vagy a készülék biztonságos használatára vonatkozóan megfelelő oktatásban részesültek és az abból eredő veszélyeket megértették. Gyermekek nem játszhatnak a készülékkel.
- A berendezéseket rendszeres időközönként felül kell vizsgálatni szakemberekkel, kopás és sérülés szempontjából.
- A sérült berendezéseket a szakember által elvégzett helyreállításig feltétlenül le kell állítani.
- A berendezéseket nem szabad működtetni, ha személyek vagy tárgyak vannak a veszélyes területen.
- A berendezések veszélyes területét a működtetés alatt figyelni kell.
- Kielégítő (legalább 40 cm-es) térközt kell biztosítani a mozgó alkatrészek és a szomszédos tárgyak között.



Vigyázat

Súlyos sérülések elkerülését szolgáló biztonsági tudnivalók.

- **Azokat a helyeket, ahol valami zúzódást vagy vágást okozhat, kerülni vagy biztosítani kell.**

A szerelésre és az üzembe helyezésre vonatkozó megjegyzések

Általános tudnivalók

- Az EN 60335-2-97 szabvány biztonsági tudnivalóit figyelembe kell venni. Kérjük, vegye figyelembe, hogy ezek a biztonsági tudnivalók nem jelentenek teljes felsorolást, mivel ez a szabvány nem tud minden veszélyforrást figyelembe venni. Így pl. a motor gyártója nem tudja figyelembe venni a meghajtott termék kialakítását, a motor hatásmódját az adott beépítési szituációban, vagy a végtermék elhelyezését a végfelhasználó közlekedési terében.
Amennyiben kérdései lennének vagy bizonytalan lenne a szabványban szereplő biztonsági útmutatásokat illetően, kérjük, forduljon az adott alkatrész vagy végtermék gyártójához.
- Minden villanszereléssel kapcsolatos hatályos szabványt és előírást be kell tartani.
- Az elektromos és más berendezéseken munkákat és más tevékenységeket, beleértve a karbantartási és tisztítási tevékenységeket is, csak szakember, elsősorban elektromos szakember végezhet.
- Csak a hajtóműgyártó által megengedett pótalkatrészeket, szerszámokat és kiegészítő berendezéseket szabad használni.
A nem megengedett idegen termékek használata vagy a berendezés és a tartozékok módosítása az ön és mások biztonságát egyaránt veszélyezteti, ezért a nem megengedett idegen termékek, vagy a velünk nem egyeztetett és általunk nem jóváhagyott változtatások alkalmazása megengedhetetlen. Az emiatt bekövetkező károkért semmilyen felelősséget sem vállalunk.
- A működtetett termék látótávolságán belül, de az önműködően mozgó alkatrészekről távol lévő KI-előzetes beállítással rendelkező kapcsolókat 1,5 m-nél magasabban kell felszerelni. Ezeknek nem szabad szabadon hozzáférhetőkné lenniük.
- A fixen felszerelt vezérlőberendezéseket láthatóan kell felhelyezni.

- A névleges nyomatékknak és a bekapcsolási időnek meg kell felelnie a meghajtott termék követelményeinek.
Műszaki adatok – A névleges nyomaték és az üzemidő a csőhajtómű típustábláján található.
- A hajtómű veszélyes, mozgó alkatrészeit több mint 2,5 m magasan kell a padló vagy egy olyan másik felület fölött felszerelni, amely hozzáférést enged a hajtóműhöz.
- A berendezés üzembe helyezés utáni biztonságos működtetéséhez a végállásokat megfelelően be kell állítani/tanítani.
- A H05VV-F csatlakozó vezetékkel felszerelt hajtóműveket csak belső térben szabad használni.
- A H05RR-F, S05RN-F vagy O5RN-F csatlakozó vezetékkel felszerelt hajtóműveket szabadban és belső térben egyaránt szabad használni.
- A hajtóművet a meghajtott résszel kizárólag a hajtóműgyártó mechanikai tartozékait tartalmazó, érvényes termékkatalógusban szereplő elemekkel szabad összekapcsolni. Ezeket a gyártó előírásai szerint kell felszerelni.
- Ha az árnyékoló terítékek hajtóművét különleges jelöléssel rendelkező területen (pl. menekülési útvonalakon, veszélyes zónákban, biztonsági területeken) használják, a hatályos előírásokat és szabványokat be kell tartani.



Vigyázat

Súlyos sérülések elkerülését szolgáló biztonsági tudnivalók.

- **Elektromos vagy elektronikus berendezések és készülékek üzemeltetésekor bizonyos alkotóelemek, pl. a hálózati tápegység veszélyes elektromos feszültség alatt állnak. Szakképzetlen beavatkozás vagy a figyelmeztetések figyelmen kívül hagyása testi sérüléseket okozhat vagy anyagi kár keletkezhet.**
- **Óvatosan kell eljárni a csőmotor megérintésekor, mivel ez a technológiától függően, működtetés során felmelegszik.**
- **Minden, az üzemeltetéshez nem feltétlenül szükséges vezetékét és vezérlőberendezést a felszerelés előtt üzemem kívül kell helyezni.**
- **Azokat a helyeket, ahol valami zúzódást vagy vágást okozhat, kerülni vagy biztosítani kell.**
- **A hajtómű felszerelésénél gondoskodni kell a hálózatról való lekapcsolási lehetőségről, amely az összes pólusra kiterjed és ahol a nyitott érintkezők közti távolság pólusonként legalább 3 mm (EN 60335).**
- **A hálózati csatlakozó vezeték sérülései esetén a cserét csak a gyártó végezheti. Oldható csatlakozó kábellel rendelkező hajtóművek esetén ezeket ugyanolyan típusú vezetékre kell kicserélni, mint amelyet a hajtómű gyártójától lehet beszerezni.**

Figyelem

Anyagi károk elkerülésére szolgáló biztonsági tudnivalók.

- **Kielégítő térközt kell biztosítani a mozgó alkatrészek és a szomszédos tárgyak között.**
- **A hajtóművet nem szabad a csatlakozó vezetéknel fogva hordozni.**
- **A csapágyak összes zárható összekötésének és rögzítőcsavarjának szoros illeszkedését meg kell vizsgálni.**
- **Biztosítsa, hogy semmi se súrlódjon a csőhajtóművel, mint pl. az árnyékoló teríték fel függesztései, csavarok.**



Rendeltetésszerű használat

A jelen útmutatóban szereplő csőmotortípus kizárólag csuklós karú napellenzők, kazettás napellenzők, függönyök, árnyékolók és télikert-árnyékolások hajtására alkalmas. E csőmotortípus kifogástalan működéséhez szilárd ütközőre van szükség a feltekert végállásban (pl. feltekert napellenző).

Az összekapcsolt berendezésekben történő használat csak akkor lehetséges, ha az összes részberendezés pontosan szinkronban fut, és ugyanakkor éri el a végállást.

Redőny alkalmazások esetén kérjük, hogy csak az arra szolgáló csőmotortípusokat használja.

Ez a csőmotortípus egyedi berendezésekben történő alkalmazásra van kialakítva (minden redőnytengelyhez egy meghajtó tartozik).

Ez a csőmotortípus nem használható robbanásveszélyes területen.

A csatlakozó vezeték nem alkalmas arra, hogy annál fogva hordozza a motort. A motor szállításakor mindig a ház csövét fogja meg. Más alkalmazások, felhasználási módok és módosítások biztonsági okokból, a felhasználó és harmadik személyek védelme érdekében nem engedhetők meg, mert ezek befolyásolhatják a berendezés biztonságát, és ezáltal fennáll a személyi sérülések és anyagi károk bekövetkezésének veszélye. Ilyen esetekben az emiatt bekövetkezett károkért a motorgyártó nem vállal felelősséget. A berendezés üzemeltetésénél és üzembe helyezésénél figyelembe kell venni ennek az útmutatónak az előírásait. A szakszerűtlen kezelés miatt bekövetkezett károkért a motorgyártó nem vállal felelősséget.

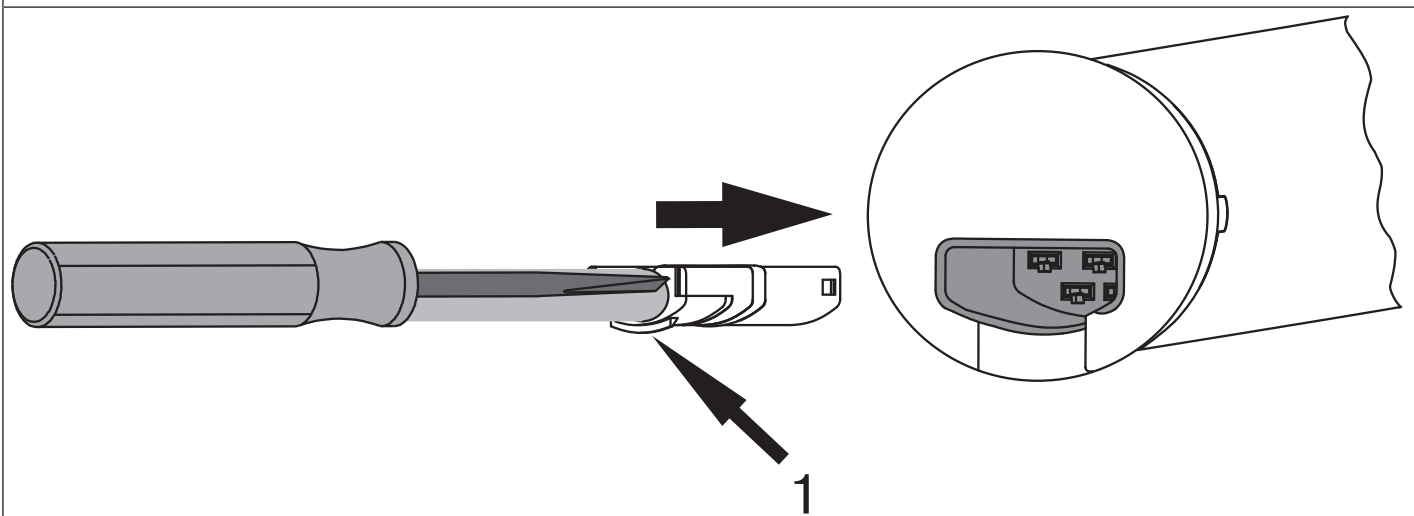
Az oldható csatlakozó kábel felszerelése és kiszereleése

Az oldható csatlakozó kábel felszerelése

Tolja befelé a **feszültségmentes** csatlakozó kábelt a hajtóműfejbe addig, amíg a hajtómű reteszelő orra hallható kattanással be nem pattan. Ha szükséges, használjon a betoláshoz egy megfelelő méretű lapos csavarhúzó. A csavarhúzó a dugasz e célra szolgáló két mélyedésének egyikébe illeszse.

Ellenőrizze a vezeték szilárd kapcsolódását.

C+plug



1 = reteszelő orr

A Ø45 / Ø58 átmérőjű csőmotorok oldható csatlakozó kábelének kiszérése



Vigyázat

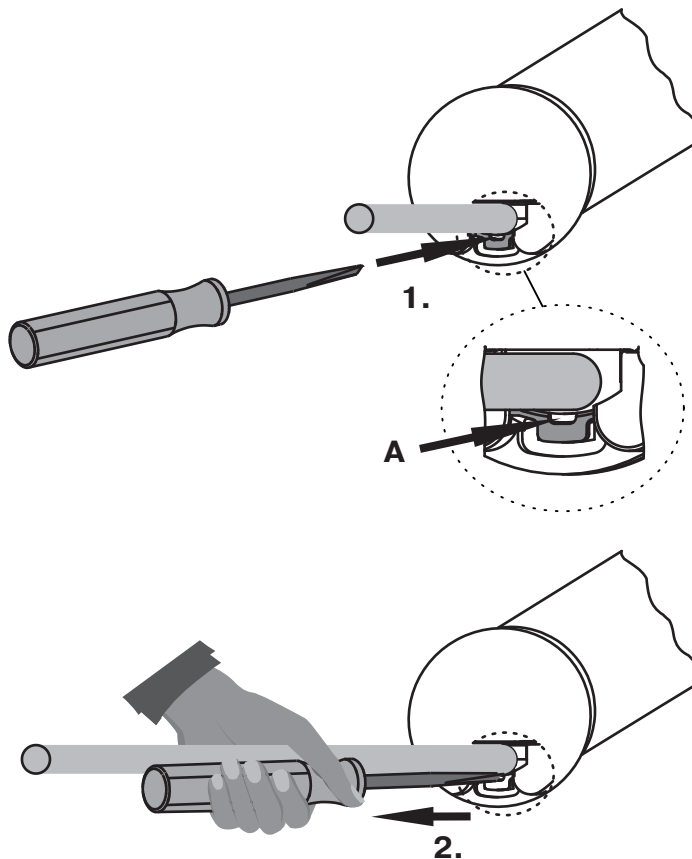
Kiszérés előtt a csatlakozó kábelt feszültségmentesíteni kell.

Illesszen be egy megfelelő méretű lapos csavarhúzó középen ütközésig a reteszelő kengyel hornyába, hogy a reteszelő kengyel elengedje a csatlakozó vezeték reteszelő orrát.

Ekkor kihúzhatja a csatlakozó kábelt a lapos csavarhúzóval együtt.

Ø45 / Ø58

G-plug



A = reteszelő kengyel



BECKER

Felszerelés

A hajtómű felszerelése

Figyelem

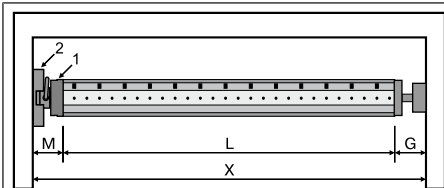
A hajtóművet a meghajtott résszel kizárólag a hajtóműgyártó mechanikai tartozékait tartalmazó, érvényes termékkatalógusban szereplő elemekkel szabad összekapcsolni.

A szerelőnek először meg kell győződnie a falszerkezet, illetve a motorizálandó rendszer szükséges szilárdságáról (a motor forgatónyomatéka plusz az árnyékoló teríték súlya).



Vigyázat

Az elektromos csatlakoztatásokat csak elektromos szakember végezheti. Szerelés előtt a tápáramvezetékeket feszültségmentesíteni és rögzíteni kell. Kérjük, adja meg a mellékelt csatlakozási információkat a kivitelezést végző villanyszerelőnek.

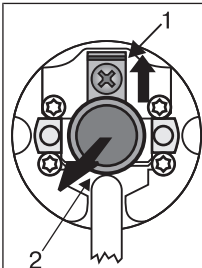


Az oldalsó helyigényt (M) határozza meg a hajtóműfej (1) és a falcsapágy (2) mérésével. A szekrény belső mérete (X) mínusz az oldalsó helyigény (M) és az ellencsapágy (G) megadja a felcsavaró tengely hosszát (L): $L=X-M-G$.

A hajtómű és a falcsapágy kombinációja szerint változik az oldalsó helyigény (M).

Ezután rögzítse a fal- és az ellencsapágyat. Ennek során ügyeljen a felcsavaró tengely és a fal kölcsönös merőleges helyzetére, valamint a felszerelt rendszer elegendő tengelyirányú játékára.

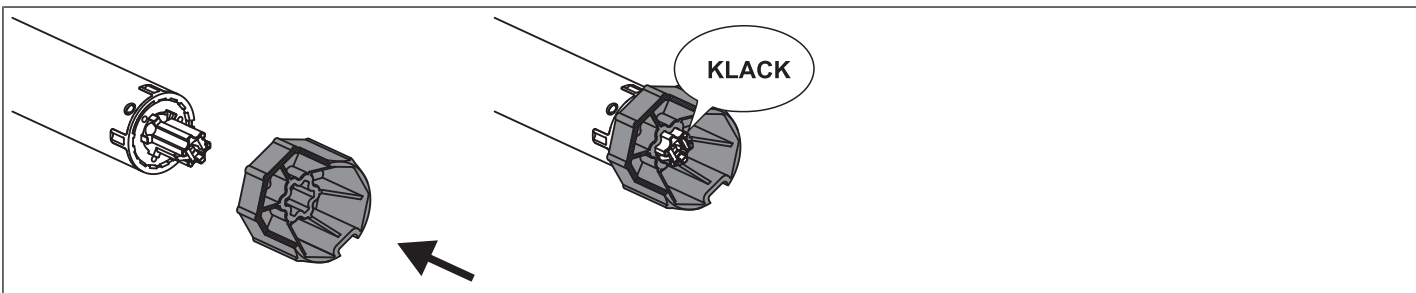
A dugaszoló csap oldása



Betolásakor a dugaszoló csap (2) automatikusan bekattan. A dugaszoló csap oldásához (2) a biztosító lemezt (1) felfelé kell csúsztatni, és a dugaszoló csapot (2) ki kell húzni.

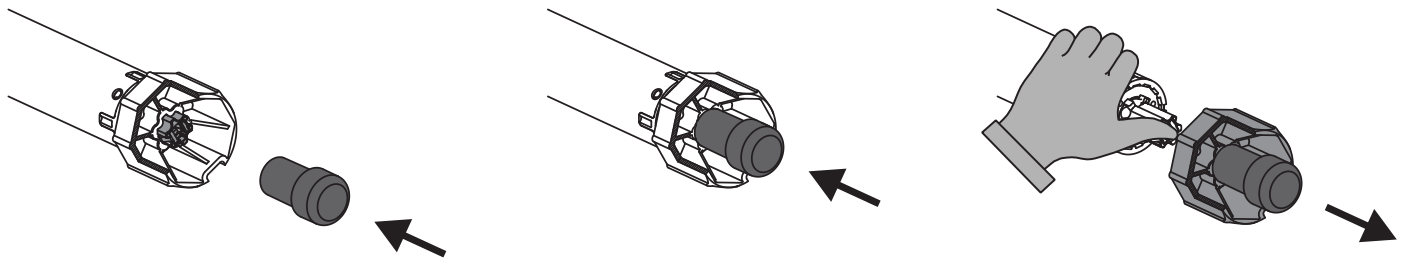
Menesztőbiztosító

A hajtott tengelyen lévő, biztosítóval ellátott menesztő beszerelése

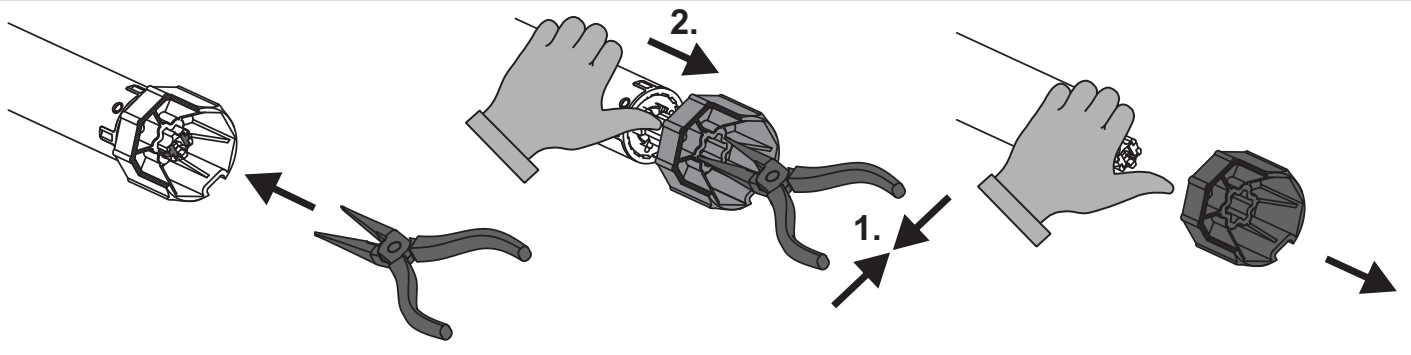


A hajtott tengelyen lévő, biztosítóval ellátott menesztő kiserelése

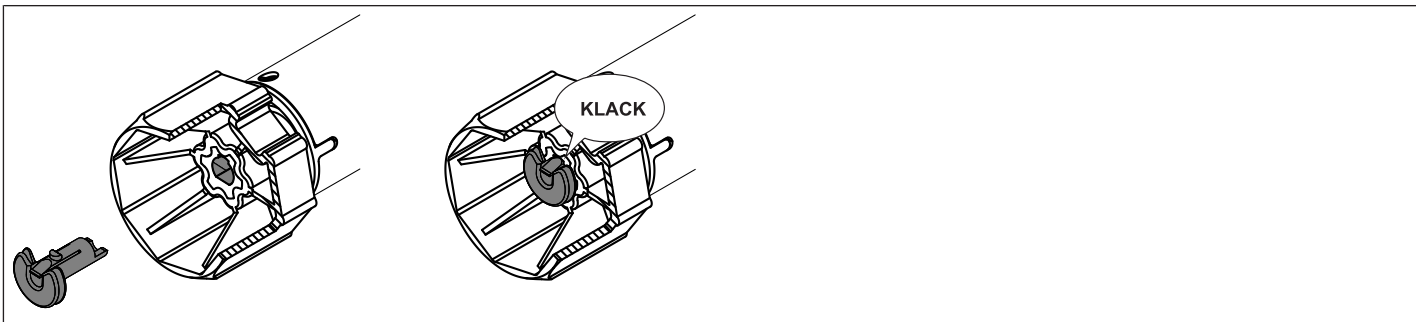
A 4930 300 606 0 cikkszámú kiserelő szerszámmal való kiserelés



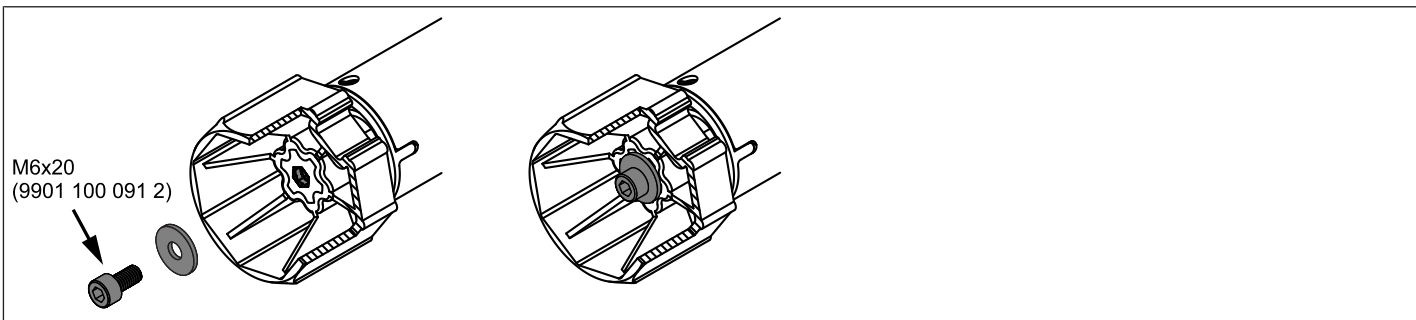
Kiserelés félkerékcsőrű fogóval



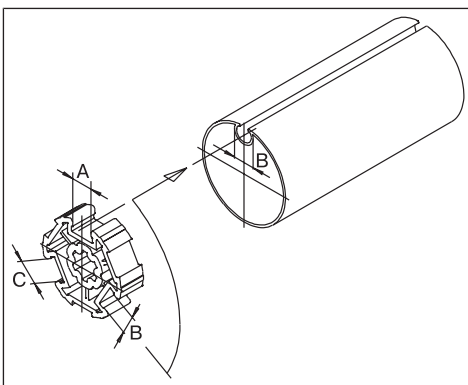
A különálló menesztőbiztosítóval ellátott menesztő beszerelése és kiserelése



A csavarkötéssel ellátott menesztő beszerelése és kiserelése



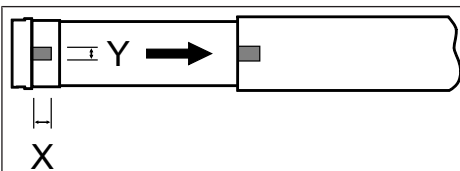
A hajtómű felszerelése a tengelyre



Idomtengelyeknél:

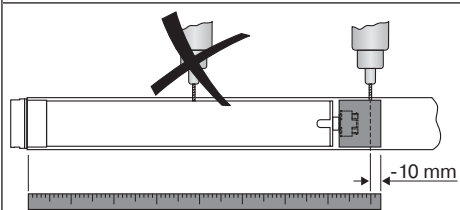
A különböző felcsavaró tengelyek horonyszélességének túrése néhány menesztőnél kiegyenlíthető, ha a menesztőt egy másik horony-barázdába forgatja. Ezeknek a horonybarázdáknak a mérete különböző, és pontos illeszkedést tesznek lehetővé a motor beépítésekor.





Kerek tengelyeknél:

Mérje meg a futógyűrű bütykét (X, Y). Ezután oldja ki a csövet a motoroldalon úgy, hogy a futógyűrű bütykét a tengelybe tudja tolni. A futógyűrű bütykének a tengelyhez képest nem lehet játéka.



A kerek tengelyeknél a forgatónyomaték jobb átvitelének biztosításához azt ajánljuk, hogy csavarozza a menesztőt a tengelyhez (lásd a következő táblázatot).

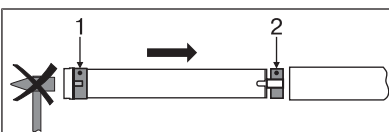
Figyelem! A redőnytengely megfúrásakor soha ne fúrjon a csőhajtómű közelében!

Hajtóműméret [mm]	menesztő	Forgatónyomaték max. [Nm]	Rögzítőcsavarok (4 db)
Ø 35–Ø 45	Minden	50-ig	Lemezcsavar Ø 4,8 x 9,5 mm
Ø 58	Alumínium menesztő	120-ig	Süllyesztettfejű csavar M8 x 16 mm
Ø 58	fröccsöntött menesztő	120-ig	Lemezcsavar Ø 6,3 x 13 mm

Azt ajánljuk, hogy az ellencsapágyat is csavarozza össze a felcsavaró tengellyel.

Figyelem

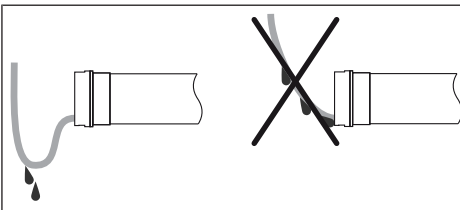
A felcsavaró tengelybe való betolásakor nem szabad a csőmotort bekalapálni, és ne is engedje beesni azt a tengelybe!



Szerelje össze a csőmotort a megfelelő gyűrűvel (1) és menesztővel (2). Amennyiben a gyűrű több mélyedéssel rendelkezik, válassza ki a pontosan illeszkedő mélyedést, és csúsztassa a gyűrűt (1) a futógyűrűre.

Végezetül, csúsztassa be a csőmotort az előre felszerelt gyűrűvel (1) és menesztővel (2) alakzáróan a tengelybe. Ügyeljen rá, hogy a gyűrű és a menesztő jól illeszkedjen a tengelybe.

Akassza be a tengelyből, csőmotorból és ellencsapágyból álló összeszerelt építőelemet a dobozba, és rögzítse a motort a falcsapágy rögzítési módja szerint biztosító szeggel vagy rugós csatlakozóval.



A csatlakozó kábel elhelyezése

Helyezze el és rögzítse a csőmotorhoz vezető csatlakozó kábelt emelkedő helyzetben. A csatlakozó vezeték és adott esetben az antenna nem nyúlhat bele a felcsavarására szolgáló térbe. Takarja le az éles széleket.

A végállások beállítása billenőkapcsolóval vagy lezárt gombbal

Intelligens telepítés-végrehajtás

Végállás jelző (VJ)

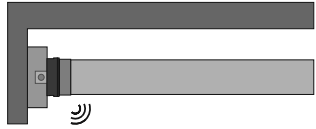
Rövid megállással és újraindítással jelezhető, hogy az adott menetirányban még nincs végállás beállítva.

A telepítés befejezése az automatikus végállásbeállítás ("ütköző") után

A hajtómű tartósan elmenti a végállásbeállításokat ("ütköző"), miután erre 3-szor ráállt. Ezzel a telepítés befejeződött.

i Ha a csőmotor a kiengedés/feltekerés alatt akadály miatt idő előtt kikapcsolna, ezt az akadályt kiengedéssel/feltekeréssel meg lehet szüntetni, és az újbóli feltekeréssel/kiengedéssel a kívánt végállás beállítható.

Kiengedett ponttól a feltekert ütközőig

▼	Vigye a hajtóművet a kívánt kiengedő végállásba.
Hajtsa végre a megfelelő sorozatot megszakítás nélkül az egyes mozgatási parancsok között.	
▷ A művelet végrehajtását a csőhajtómű „katt” hangjelzése nyugtázza.	
▲ 1 s ▲ 1 s ▼ a STOP-ig és tartani a következőig	
▲	Ezt követően tekerje fel a rendszert a tartósan beépített ütközőig. E menet alatt a végállás jelzőnek (VJ) meg kell jelennie a végállás elérése előtt.
▷ A csőmotor magától kikapcsol.	
A végállások be vannak állítva.	

A végállások törlése billenőkapcsolóval vagy lezárt gombbal

i A kapcsolási parancsokat egyenletes ütemben egymást követően kell végrehajtani. Az esetlegesen beállított kiegészítő funkciók megmaradnak.

Hajtsa végre a megfelelő törlési sorozatot megszakítás nélkül az egyes mozgatási parancsok között:

▲ 1 s	▼ 1 s	▼ 1 s	▲ 1 s	▼ 1 s	▲ 1 s	▲ 1 s	▼ -ig		■ STOP
-------	-------	-------	-------	-------	-------	-------	-------	--	--------

A csőmotor nyugtázza a műveletet.

Mindkét végállás törlésre került.



A végállások beállítása a beállító készlettel

Intelligens telepítés-végrehajtás

Végállás jelző (VJ)

Rövid megállással és újraindítással jelezhető, hogy az adott menetirányban még nincs végállás beállítva.

A telepítés befejezése az automatikus végállásbeállítás ("ütköző") után

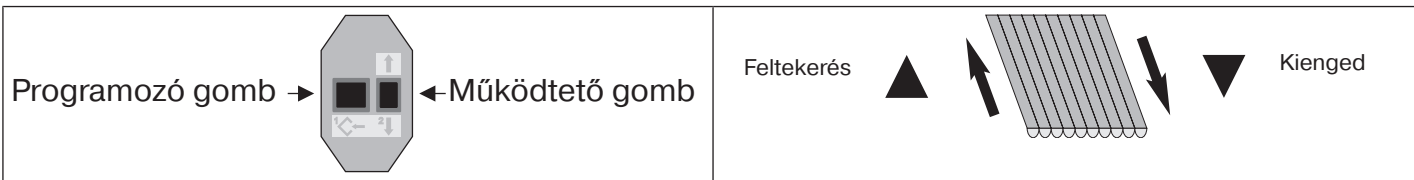
A hajtómű tartósan elmenti a végállásbeállításokat ("ütköző"), miután erre 3-szor ráállt. Ezzel a telepítés befejeződött.



Ezeket a csőhajtóműveket rövid idejű üzemre (az üzemmódot lásd a műszaki adatoknál) tervezték.

A napellenzők hajtható ciklusainak száma a felcsavaró tengely átmérőjéből és a napellenző kiengedett hosszúságából adódik.

A hajtómű futási ideje lerövidül, ha a hajtómű az előző üzem során még nem hűlt ki teljesen.



Kiengedett ponttól a feltekert ütközőig


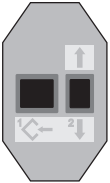
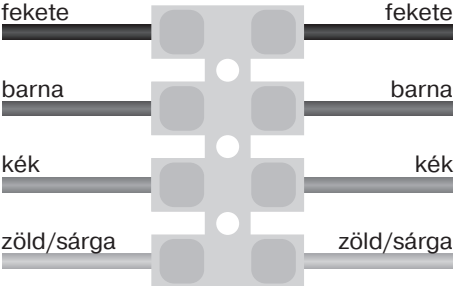
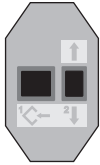





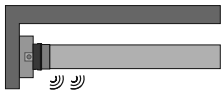
	<p>Hajtsa a napellenző berendezést a beállító készlet hajtóbillentyűjével a kívánt kiengedett végállásba. Ennek legalább 2 felcsavarótengely-fordulatnyi távolságban kell lennie a feltekert végállástól. Ekkor egy pillanatra engedje el a hajtóbillentyűt, hogy a csőhajtómű árammentes legyen.</p>
	<p>Ezután nyomja le a programozó billentyűt (3 másodpercig) a szóban forgó helyzet tárolásához. A csőhajtómű a külső pont tárolását hallható „kattanással” nyugtázza. Ekkor elengedheti a programozó gombot, ezzel a szóban forgó helyzet tárolásra kerül.</p>
	<p>Most pedig tekerje fel a napellenző berendezést a hajtóbillentyűvel megszakítás nélkül, amíg a csőhajtómű magától ki nem kapcsol.</p> <p>A hajtómű tartósan elmenti a végállásbeállításokat („ütköző”), miután erre 3-szor ráállt. Ezzel a telepítés befejeződött. A végállás vezérlés céljára még egyszer közelítse meg mindkét végállást.</p> <p>Annak érdekében, hogy a rendszer biztosan felismerje a végállást és a napellenző berendezés teljesen a megfelelő helyzetbe haladjon, a csőhajtómű telepítés során kissé nagyobb erővel húzza a szövetet.</p> <p>A rákövetkező menetek során a csőhajtómű automatikusan egy rövid visszafordulást hajt végre a feltekert végállásban a szövet tehermentesítése céljából.</p>

A végállások törlése a beállító készlettel

- i** Kösse össze a csőmotor megfelelő színű csatlakozó huzaljait a beállítókészletével, és kapcsolja be a hálózati feszültséget.
Kérjük, hagyjon 1 s szünetet az utolsó indítási parancs után, mielőtt elkezdené a törlési sorozatot. A törlési sorozat egyes lépései között úgyszintén hagyjon 1 s szünetet.







Egy végállás törlése, ha 2 végállás van programozva

- i** Az esetlegesen beállított kiegészítő funkciók megmaradnak.

  	 <p>Programozó gomb → ← Működtető gomb</p>
	<p>Álljon rá a törölni kívánt végállásra.</p>
	<p>Nyomja le a programozó gombot és tartsa lenyomva.</p>
	<p>Ezután nyomja le a hajtóbillentyűt és tartsa lenyomva.</p>
	<p>Most engedje el a programozó gombot, és a hajtóbillentyűt tartsa tovább lenyomva.</p>
 	<p>Ezután nyomja le újból a programozó gombot.</p> <ul style="list-style-type: none"> ▶ A csőmotor nyugtázza a műveletet. ▶ A végállás törölve van.

Mindkét végállás törlése

i Az esetleg beállított kiegészítő funkciók is törlődnek, vagy a kiszállítási állapotra kerülnek visszaállításra.

	Álljon az árnyékoló terítéssel a két végállás közötti helyre.
	Nyomja le a programozó gombot és tartsa lenyomva.
	Ezután nyomja le a hajtóbillentyűt és tartsa lenyomva.
	Most engedje el a programozó gombot, és a hajtóbillentyűt tartsa tovább lenyomva.
 	Ezután nyomja le újból a programozó gombot. <ul style="list-style-type: none">▶ A csőmotor nyugtázza a műveletet.▶ Mindkét végállás törlésre került.

Automatikus forgásirány-korrekció

A végállás-beállítás után a hajtómű automatikusan beállítja a forgásirányt, így a fekete csatlakozó huzal áram alá helyezésekor a hajtómű mindig FEL menetbe megy.

Szövettermentesítési kiegészítő funkció aktiválása / deaktiválása a beállító készlettel

i A szövettermentesítési funkciónál a „feltekert ütközőig” végállást kell beállítani.

Kiszállítási állapotban a szövettermentesítési funkció aktiválva van. A deaktiváláshoz álljon a behúzott végállásra. Nyomja meg a programozó gombot 5 másodpercre. A hajtómű egy rövid szövetdarabot kiteker a végállásból és újra vissza. A szövettermentesítés ezzel deaktivált állapotban van.

Az aktiváláshoz ismétlje meg a folyamatot.

Útmutatás elektromos szakembereknek

Az elektronikus végállással felszerelt csőhajtóművek párhuzamosan kapcsolhatók. Ennek során figyelembe kell venni a kapcsolóberendezés (időkapcsoló óra, relévezérlés, kapcsoló stb.) maximális kapcsolóérintkező-terhelését. Az elektronikus végállással rendelkező hajtóművek vezérléséhez csak olyan kapcsolóelemeket (kapcsolóórákat) használjon, amelyek az n-potenciált **nem** a hajtóművön keresztül vonatkoztatják. A kapcsolóelem kimeneteinek nyugalmi helyzetben potenciálmentesnek kell lenniük. A fel- és leirányítás vezérléséhez használja az L1 külső vezetékét. Más készülékeket vagy fogyasztókat (lámpák, jelfogók stb.) nem szabad közvetlenül a motor csatlakozóvezetékeihez kötni. Ehhez a motorokat és a kiegészítő készülékeket relévezérléseken keresztül kell összekötni.

A hajtómű felszerelésénél gondoskodni kell a hálózatról való lekapcsolási lehetőségről, amely az összes pólusra kiterjed és ahol a nyitott érintkezők közti távolság pólusonként legalább 3 mm.

Figyelem

Csak jól megkülönböztethető nulla-állással rendelkező, mechanikusan vagy elektromosan reteszelt kapcsolóelemeket építsen be! Ez arra is vonatkozik, amikor elektronikus végálláskapcsolós hajtóműveket és mechanikus végálláskapcsolós hajtóműveket együtt használnak egy berendezésben. Mozgásirányváltáskor az átkapcsolási időnek legalább 0,5 másodpercesnek kell lennie. A kapcsolónak és a vezérlésnek nem szabad egyidejűleg FEL vagy LE parancsot végrehajtania. Óvja az elektromos csatlakozásokat a nedvességtől. Ellenőrizze a vezérléssel való bekötés befejezése után, hogy MINDIG helyes legyen a megfeleltetés a hajtómű mozgási iránya és a FELEMELKEDÉS és LEERESZTÉS, illetve a BEHÚZÁS és KIENGEDÉS működtető gombok között.

Ha a motort készülékkel kell működtetni, a zavarforrásokat távol kell tartani, a villanszerelőnek gondoskodnia kell az érintett készülék megfelelő zavarmentesítéséről.

Ártalmatlanítás

Ez a termék különféle anyagokból áll, amelyeket szakszerűen kell ártalmatlanítani. Tájékozódjon az Ön országában érvényes előírásokról ennek a terméknek az újrahasznosításával és ártalmatlanításával kapcsolatban.

A csomagolóanyagot is ennek megfelelően, szakszerűen kell ártalmatlanítani.

Gondozás

E hajtóművek nem igényelnek gondozást.

Műszaki adatok Ø45

Típus	R12/17 C SE+ K8	R20/17 C SE+ K8	R30/17 C SE+ K8	R40/17 C SE+ K8	R50/11 C SE+ K8
Névleges nyomaték [N m]	12	20	30	40	50
Kimenő fordulatszám [min ⁻¹]	17				11
Végkapcsoló-tartomány	64 fordulat				
Hálózati feszültség	230 V AC / 50 Hz				
Névleges teljesítmény [W]	110	160	205	260	240
Névleges áramfelvétel [A]	0,50	0,75	0,90	1,15	1,10
Üzem mód	S2 4 perc				
Védelmi típus	IP 44				
Legkisebb belső csőátmérő [mm]	47				
Emissziós hangnyomásszint [dB(A)]	≤ 70				



Műszaki adatok Ø58

Típus	L60/11 C SE+ K8	L80/11 C SE+ K8
Névleges nyomaték [N m]	60	80
Kimenő fordulatszám [min ⁻¹]	11	
Végkapcsoló-tartomány	64 fordulat	
Hálózati feszültség	230 V AC / 50 Hz	
Névleges teljesítmény [W]	265	310
Névleges áramfelvétel [A]	1,20	1,40
Üzem mód	S2 4 perc	
Védelmi típus	IP 44	
Legkisebb belső csőátmérő [mm]	60	
Emissziós hangnyomásszint [dB(A)]	≤ 70	

Mit tegyek, ha ...?

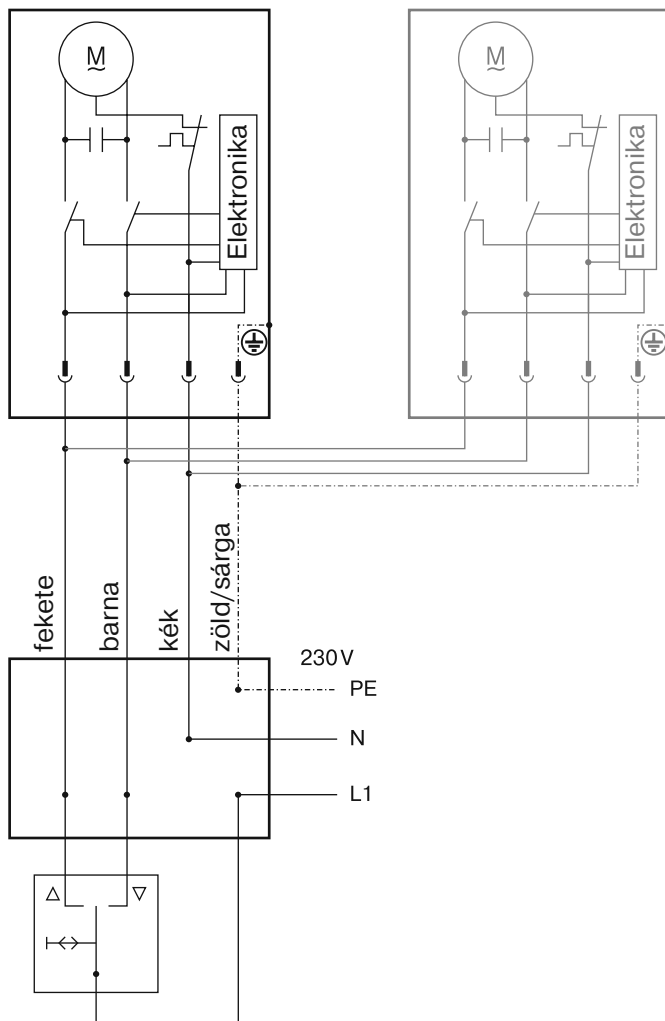
Probléma	Orvoslás
A csőmotor túlhalad a végálláson, illetve nem éri el a beállított végállást.	Az elektromos szerelvényt rendbe hozni; a végállásokat újra beállítani.
	Az elektromos szerelvényt ellenőrizni, a külső fogyasztókat eltávolítani, a végállásokat újra beállítani.
	Az ütközők leszakadtak ill. egy vagy több felfüggesztés letört. A berendezést rendbe hozni; a csőmotort visszaállítani, a végállásokat újra beállítani.
A csőmotor a kiengedett végállás beállítása után nem teker fel.	A végállásokat törölni, a külső véghelyzetet újra beállítani és közvetlenül behúzni.
A csőmotor véletlenszerűen megáll, nem lehet ugyanabba az irányba továbbmozgatni.	Alkalmazzon erősebb csőmotort.
	Intézkedjen, hogy a napellenző könnyen járjon.
	A végállásokat törölni, ezt követően a végállásokat újra beállítani.
A csőmotor nem megy az előírt irányba.	A csőmotor túlhevült. Néhány perc múlva a csőhajtómű ismét üzemkész.
	A csőmotor hibás (hosszabb állásidő után sem működik). Cserélje ki a csőmotort.
	Ellenőrizni kell az elektromos csatlakozásokat.
A csőmotor mindig csak kb. 1 másodpercig üzemel.	A csőmotor hibás. Cserélje ki a csőmotort.
A beállító készlettel végzett végállás-beállítás nem megfelelően működik.	Beállító készlet hibás. Beállító készletet lecserélni.
	Ellenőrizni kell az elektromos csatlakozásokat.

Kapcsolási példa



A fekete és barna ereknek a mozgatási irányhoz való hozzárendelése a hajtómű beépítési helyzetétől (bal vagy jobb beszerelés) függ.

Egy/több csőhajtás vezérlése egy kapcsoló/billentyű útján



Megfelelőségi nyilatkozat

BECKER-ANTRIEBE GMBH
Friedrich-Ebert-Str. 2-4
35764 Sinn, Németország



BECKER

- Eredeti -

EU-Megfelelőségi nyilatkozat

Dokumentum sz./ Hónap . Év: **K001/01.18**

Ezennel kijelentjük, hogy az alábbi terméksorozat

Termék megnevezése: **Csőmotor**

Típus megnevezése: **R4/17.., R8/17.., R12/17.., R15/17.., R20/17.., R25/17..,
R30/17.., R40/17.., R50/11.., R40/17.. (37 Nm), R7/17..,
R7/85..,
P9/16.., P5/30.., P5/20.., P13/9.., P5/16.., P4/16.., P3/30..,
L44/14.., L50/11.., L50/17.., L60/11.., L60/17.., L70/17..,
L80/11.., L80/17.., L100/11.., L120/11..**

Kivitel: **C, EVO, M, HK, R, S, F, P, E, O, SMI, A0...Z9, mute, +**
a következő sorozatszámától: **180400001-től**

megfelel az alábbi irányelvek vonatkozó rendelkezéseinek:

(MD) 2006/42/EK irányelv
(EMC) 2014/30/EU irányelv
(RoHS) 2011/65/EU irányelv

Továbbá az **alacsony feszültségre vonatkozó 2014/35/EU irányelv** védelmi céljai a 2006/42/EK irányelv I. mellékletének 1.5.1 pontja szerint teljesítésre kerültek.

Alkalmazott szabványok:


EN 60335-1:2014
EN 60335-2-97:2015
EN 61000-6-1:2007
EN 61000-6-3:2011
EN 14202:2004

A műszaki dokumentumok összeállítására meghatalmazott fél:
Becker-Antriebe GmbH, Friedrich-Ebert-Str. 2-4, 35764 Sinn, Németország

A jelen megfelelőségi nyilatkozat kiállítás helye és ideje:

Sinn, 17.01.2018

Helyszín, dátum


Dipl.-Ing. Dieter Fuchs, ügyvezető

A jelen nyilatkozat a nevezett irányelvekkel való összhangot igazolja, azonban nem tartalmaz semmilyen garanciát a tulajdonságokra vonatkozóan.

A mellékelt termékdokumentáció biztonsági tudnivalóit figyelembe kell venni!





BECKER