

Centronic
MemoControl MC411

Használati utasítás
Memóriefunkciós faliadó



Kérjük, őrizze meg a használati utasítást!



BECKER

Tartalomjegyzék

Szavatosság
Biztonsági előírások
Általános tudnivalók
Rendeltetésszerű használat
A faliadó bemutatása
Funkciók bemutatása
Az adó betanítása
A faliadó felszerelése
Elemcsere
Műszaki adatok
Mit tegyek, ha ... ?
Általános megfelelőségi nyilatkozat

Szavatosság

A BECKER-Antriebe GmbH nem vállal felelősséget a termékeivel kapcsolatban, abban az esetben, ha azokat nem a gyártó utasításainak megfelelően, szakszerűtlenül szerelték illetve a gyártó előzetes jóváhagyása nélkül szerkezetükben vagy egyéb tulajdonságukban megváltoztatták. Minden további felhasználó köteles betartani a német EMV-ben rögzített előírásokat. A termékek folyamatos műszaki fejlesztés alatt állnak ezért nagyon fontos szerelés során az aktuális termék-sajátosságokra vonatkozó utasítások betartása, amelyet a mellékelt anyagból tudhat meg.

Biztonsági előírások



Figyelem

- Kérjük, őrizze meg a használati utitsítást!
- Csak száraz helyiségekben használja.
- Csak változtatás nélküli eredeti Becker alkatrészeket használjon.
- Tartsa távol a személyeket a berendezések működési körzetétől.
- A gyerekeket tartsa távol a vezérlésektől.
- Vegye figyelembe az országára jellemző előírásokat.
- Működtetéshez csak megfelelő elemet használjon. (LR03 AAA)
- Ha a berendezést egy vagy több készülék vezérli, akkor a redőny mozgástartománya legyen belátható üzemelés közben.

Általános tudnivalók

Az MC411 memóriefunkciós faliadóval Ön egy vagy több redőnyt vezérelhet. Több redőny vezérlése ezzel az adóval úgy lehetséges, ha Ön beprogramoz egy kapcsolási időt, amikor a redőnyök nyílnak és záródnak.

A készülékre a rendkívül egyszerű használat jellemző.

Rendeltetésszerű használat

Az MC411 memóriefunkciós faliadó kizárólag redőnyök működtetésére használja.

- Ügyeljen arra, hogy a rádiós készülékek ne zavarják más készülékek működését.
- A távirányítók csak olyan készülékekhez és berendezésekhez használhatók, ahol a fávírányító vagy a vevő esetleges meghibásodása nem veszélyezteti az embereket, állatokat vagy más objektumokat vagy ez a kockázat különböző biztonsági rendelkezésekkel meggátolható.
- A vezérlés nincs védve az azonos frekvencián üzemelő berendezések esetleges zavaraitól.
- A rádióvevő csak a gyártó által javasolt készülékekkel kapcsolható össze.



Utasítás

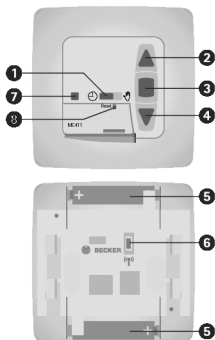
Ügyeljen arra, hogy a vezérlés ne érintkezzen fémes felülettel vagy ne mágneses mezőben üzemeljen. Olyan rádiós készülékek, melyek azonos frekvencián üzemelnek, a működésben zavart okozhatnak.

Ügyeljen arra, hogy a vevő és az adó között a rádiójelek terjedését semmi se akadályozza.



BECKER

A faliadó bemutatása



- ❶ Tolókapcsoló
- ❷ FEL- gomb
- ❸ STOP – gomb
- ❹ LE – gomb
- ❺ Elemtartó
- ❻ Tanító gomb
- ❼ Kontroll led
- ❽ Reset gomb

Funkciók bemutatása

Tolókapcsoló:

Minden PRF+ típusú motor alkalmas két kapcsolási idő – fel-és lemenet – elmentésére.

„Automata” üzemmódban a redőnymozgás minden 24 órában megismétlődik. A tolókapcsoló állása a kapcsolási idők beprogramozásánál lényegtelen. Adott esetben az előzetesen tárolt kapcsolási időket felülírja.

Nyílás és zárás programozása:

1. Adott esetben a redőnyöket állítsa ellentétes végállásba.
2. Amilyen időben e redőnyeit vezérelni szeretné, akkor nyomja meg az időpontnak megfelelő iránygombot és tartsa nyomva kb. 6 másodpercig, addig amíg a redőnyök egy pillanatra megállnak, majd hagyja őket végállásig lefutni.
3. Engedje el az iránygombot.
Ezzel a csőmotor eltárolta a memóriájában az aktuális időpontot és a hozzá tartozó mozgási irányt. A másik mozgási irányt is ugyanígy állítsa be. A tolókapcsoló „kézi” üzemmódjában a készülék nem hajtja végre az automatikus parancsokat, de az elmentett nyílási és záródási időket megőrzi.

Parancsok törlése:

Tájékoztatás:

Törléskor mind a kettő kapcsolási idő törlődik.

A kapcsolási idők törléséhez nyomja meg a STOP gombot és tartsa nyomva 10 másodpercig. A motor két kattanással jelzi a törlést. Ezzel a kapcsolási időket törölte.

Kontroll LED:

Adás közben a kontroll led felvillan. Amikor az elemek gyengülnek, akkor adás közben a kontroll led villog. A hatótávolság az elemek gyengülésével csökken. Amikor a kontroll led nem világít, akkor cserélje ki az elemeket.

Csoport:

Csoportnak nevezzük azt, amikor egyszerre több vevőt vezérlünk.

A csoportok egy betanított parancssal működtethetők. Az MC411 faliadóval egy csatornás csoport működtethető.

Az adó betanítása

1) A mesteradó betanítása

a) Hozza a vevőt tanulókész állapotba.



Utasítás

Vegye figyelembe a vevő használati utasítását.

- Kapcsolja ki a vevő áramellátását majd 5 másodperc múlva kapcsolja vissza vagy

- Hozza működésbe a tanítógombot ill. a vevő rádiókapcsolóját.

A vevő csak 3 percig van tanulókész állapotban

b) Mesteradó betanítása

A tanulókész állapot ideje alatt nyomja meg a tanító gombot addig, amíg a vevő nem nyugtazza a sikeres betanulást.

Ezzel a betanulási folyamat befejeződött.



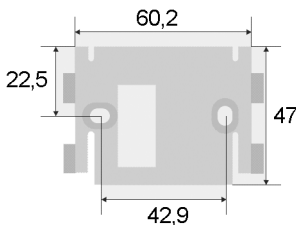
BECKER

2) További adók betanítása

- Nyomja meg a mesteradó tanító gombját és várja meg amíg a vevő nyugtázza.
- Nyomja meg az új adó tanító gombját és várja meg amíg a vevő nyugtázza.
- Majd nyomja meg még egyszer az újonnan betanított adó tanító gombját még egyszer. A vevő nyugtázza a sikeres betanítást.

A rádióvevők hatótávolsága épületen belül 25 m, szabadban 350m.

Fali tartó felszerelése



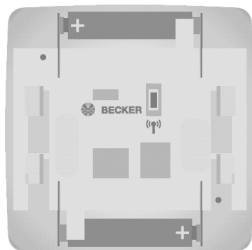
- A fali tartó felszerelése előtt ellenőrizze, hogy a kívánt hely lehetővé teszi-e zavartalan adást a vevő és az adó között.
- Majd a fali tartót csavarokkal rögzítse.

Elemcsere



Utasítás

Egy percen belül cserélje ki az elemeket és eközben ügyeljen arra, hogy ne nyomjon meg semmilyen gombot.



- Vegye le az elemtartó fedelét.
- Távolítsa el az elemeket.
- Megfelelően helyezze be az elemeket.

A távirányítót csak puha nedves ruhával tisztítsa. Ne használjon olyan tisztítószert, ami a műanyagot károsíthatja.

Műszaki adatok

Névleges feszültség:	3V DC
Elem típusa:	LR 03 (AAA)
Védelmi fok:	IP 20
Megengedett környezeti hőmérséklet:	-10 - +55 °C
Rádiófrekvencia:	868,3 MHz

Mit tegyek ha...

Zavar	Ok	Elhárítás
A motor nem működik, a kontroll led nem világít.	1. Az elemek lemerültek. 2. Az elemeket rosszul helyezte be.	1. Tegyen be új elemeket. 2. Helyezze be az elemeket megfelelően.
A motor nem működik, a kontroll led világít.	1. A vevő hatótávolságon kívül van. 2. A vevő és az adó nincsenek összetanítva.	1. Csökkentse a távolságot. 2. Tanítsa be az adót.
A kontroll led villog.	Gyengék az elemek.	Cseréljen elemet.
A kívánt motor nem működik.	Rossz csoportot választott.	Válassza ki a megfelelő csoportot.
A motor nem 24 órás ritmusban működik.	1. A tolókapcsoló „kézi” üzemmódban van. 2. Nincs beállítva kapcsolási idő.	1. Tolókapcsolót állítsa „automata” üzemmódba. 2. Programozza be a kapcsolási időket.

Általános megfelelőségi nyilatkozat

A Becker cég ezennel kijelenti, hogy a Centronic MemoControl MC411 készülék összhangban van az 1999/5/EG irányelv alapvető követelményeivel és egyéb fontos előírásaival.
Következő országokban használható: EU, CH



Volvex Kereskedelmi Kft.
1139 Budapest, Rozsnyai u 31.
(Rozsnyai és Röppentyű utca sarak)



BECKER