

P5-16...R40-17

Modell: B01

hu

Szerelési és kezelési útmutató

Redőnymotor integrált rádió adóvevővel

Fontos információk:

- a szerelő / • a villamos szakember / • a felhasználó számára

Kérjük ennek megfelelően továbbadni!

Ezt az eredeti tájékoztatót a felhasználónak kell megőriznie.



2010 300 577 0 2018.01.12.



Tartalomjegyzék

Általános tudnivalók	3
Szavatosság	4
Biztonsági tudnivalók.....	4
Megjegyzések a felhasználó számára	4
A szerelésre és az üzembe helyezésre vonatkozó megjegyzések.....	4
Rendeltetésszerű használat	6
Az oldható csatlakozó kábel felszerelése és kiserelése	7
Az oldható csatlakozó kábel felszerelése.....	7
Az oldható csatlakozó kábel kiserelése Ø35 átmérőjű csőmotoroknál	7
A Ø45 / Ø58 átmérőjű csőmotorok oldható csatlakozó kábelének kiserelése	8
Felszerelés	9
A hajtómű felszerelése.....	9
A dugaszoló csap oldása	9
Akadályfelismerő menesztő	9
Menesztőbiztosító	10
A hajtott tengelyen lévő, biztosítóval ellátott menesztő beszerelése	10
A hajtott tengelyen lévő, biztosítóval ellátott menesztő kiserelése	10
A különálló menesztőbiztosítóval ellátott menesztő beszerelése és kiserelése	10
A csavarkötéssel ellátott menesztő beszerelése és kiserelése	10
A hajtómű beszerelése a tengelybe.....	11
Az üzembe helyezés előkészítése	12
A forgásirány-hozzárendelés ellenőrzése	13
A hajtómű nyugtázása	13
Végállásbeállítások és konfigurációk	13
Akadályfelismerés	14
Ártalmatlanítás.....	14
Gondozás.....	14
Műszaki adatok Ø35.....	15
Műszaki adatok Ø45.....	15
Mit tegyek, ha ...?	16
Kapcsolási példa.....	17
Megfelelőségi nyilatkozat	18

Általános tudnivalók

Ezek a csőmotorok kiváló minőségű termékek a következő teljesítmény-jellemzőkkel:

- Redőnyös alkalmazásokra optimalizálva
- Bármilyen alkalmas KNX-adóval működtethető
- Egyedi, csoportos és központi vezérlés rádió útján
- Nincs szükség huzalozásra egy kapcsolóhoz vagy relévezérléshez
- A motor és a megfelelő adók szabadon kombinálhatók
- A végállások egyszerű beállítása az adóval
- Ütközők nélkül szerelhető fel (felső ponttól az alsó pontig)
- Két szabadon választható közbülső pozíció beállítása
- Flexibilis csoportképzés rádió útján, mindenkor módosítható, járulékos szerelés nélkül
- Az integrált memóriafunkció legfeljebb két, naponta ismétlődő kapcsolási időpont egyszerű programozását teszi lehetővé.
- Az alsó végállás automatikus felismerése rugók alkalmazásával, az „akadályfelismerő menesztő”-nél
- A végállások automatikus felismerése az intelligens elektronika révén, ütközőrendszerek alkalmazása esetén
- Akadályfelismerés feltolásgátló alkalmazása esetén is (tengelybiztosítás)
 - A feltolásgátló szerkezet biztonságosan bepattan
 - a redőnypáncélra nehezedő enyhe nyomás megnehezíti a felemelést és alányúlást
 - alkalmas merev alumínium, acél és fa profilokhoz
- Nincs végállás utánaállítás: Az árnyékoló teríték változásait a rendszer automatikusan kiegyenlíti ütközőrendszer alkalmazása révén.
- A nyomaték-felismerés felfelé haladó irányban meggátolja a redőnypáncél sérülését, ha az lefagyott vagy akadályba ütközött
- A felső véghelyzetben mód van az odafagyás elleni védelem beállítására
- Jelentős mértékben csökkentett ütköző- és ezáltal az árnyékolóteríték-terhelés
- A berendezés és motor kímélő üzeme megnöveli az élettartamot
- Dugaszolható csatlakozó kábel számára
- Szúnyoghálóvédő funkció

Kérjük, vegye figyelembe a készülék felszerelésénél, valamint beállításánál ezt a szerelési és kezelési útmutatót.



A gyártás dátuma a sorozatszám első négy számjegyéből adódik.

Az 1. és a 2. szám az évet, a 3. és 4. szám pedig a naptári hetet jelöli.

Példa: 24. naptári hét a 2012. évben

Sor. sz.:	1224XXXXX
-----------	-----------

Piktogramok magyarázata

	VIGYÁZAT	A VIGYÁZAT olyan kockázatot jelent, amely sérüléshez vezethet, ha nem sikerül elkerülni.
	FIGYELEM	A FIGYELEM az anyagi károk elkerülését szolgáló intézkedéseket jelöli.
		Használati tippeket és más hasznos információt jelez.



Szavatosság

Az ezzel a tájékoztatással és egyéb útmutatásainkkal ellentétes szerkezeti módosítások és szakszerűtlen szerelések a felhasználó testi épségének és egészségének súlyos károsításához, pl. zúzódásokhoz vezethetnek, úgy, hogy szerkezeti módosításokat csak a velünk történt megegyezés után, a mi hozzájárulásunkkal szabad végrehajtani, és az útmutatásokat, különösen azokat, amelyek jelen szerelési és használati útmutatóban szerepelnek, feltétlenül be kell tartani.

A termékek rendeltetésszerű használatukkal ellentétes további felhasználása nem megengedett.

A végtermékek előállításához és a szerelőknek ügyelniük kell arra, hogy a termékek alkalmazásánál az összes, különösen a végtermék előállításával, a felszereléssel és a vevők tájékoztatásával kapcsolatos szükséges törvényi és hatósági előírást, és az idevágó aktuális elektromágneses összeférhetőségi előírásokat, figyelembe vegyék és betartsák.

Biztonsági tudnivalók

A következő biztonsági tudnivalók és figyelmeztetések a veszélyek elhárítására, valamint a személyi sérülések és anyagi károk elkerülésére szolgálnak.

Megjegyzések a felhasználó számára

Általános tudnivalók

- A tisztítás, karbantartás és az alkatrészek cseréje alatt a hajtóművet le kell csatlakoztatni az áramforrásról.
- Az elektromos és más berendezéseken munkákat és más tevékenységeket, beleértve a karbantartási és tisztítási tevékenységeket is, csak szakember, elsősorban elektromos szakember végezhet.
- E készülékeket 8 éves kortól gyermekek, valamint csökkent fizikai, érzékszervű vagy mentális képességű, valamint hiányzó tapasztalatokkal és/vagy tudással rendelkező személyek akkor használhatják, ha felügyelet alatt állnak, vagy a készülék biztonságos használatára vonatkozóan megfelelő oktatásban részesültek és az abból eredő veszélyeket megértették. Gyermekek nem játszhatnak a készülékkel.
- A berendezéseket rendszeres időközönként felül kell vizsgáltatni szakemberekkel, kopás és sérülés szempontjából.
- A sérült berendezéseket a szakember által elvégzett helyreállításig feltétlenül le kell állítani.
- A berendezéseket nem szabad működtetni, ha személyek vagy tárgyak vannak a veszélyes területen.
- A berendezések veszélyes területét a működtetés alatt figyelni kell.
- Kielégítő (legalább 40 cm-es) térközt kell biztosítani a mozgó alkatrészek és a szomszédos tárgyak között.



Vigyázat

Súlyos sérülések elkerülését szolgáló biztonsági tudnivalók.

- **Azokat a helyeket, ahol valami zúzódást vagy vágást okozhat, kerülni vagy biztosítani kell.**

A szerelésre és az üzembe helyezésre vonatkozó megjegyzések

Általános tudnivalók

- Az EN 60335-2-97 szabvány biztonsági tudnivalóit figyelembe kell venni. Kérjük, vegye figyelembe, hogy ezek a biztonsági tudnivalók nem jelentenek teljes felsorolást, mivel ez a szabvány nem tud minden veszélyforrást figyelembe venni. Így pl. a motor gyártója nem tudja figyelembe venni a meghajtott termék kialakítását, a motor hatásmódját az adott beépítési szituációban, vagy a végtermék elhelyezését a végfelhasználó közlekedési terében.
Amennyiben kérdései lennének vagy bizonytalan lenne a szabványban szereplő biztonsági útmutatásokat illetően, kérjük, forduljon az adott alkatrész vagy végtermék gyártójához.
- Minden villanszereléssel kapcsolatos hatályos szabványt és előírást be kell tartani.
- Az elektromos és más berendezéseken munkákat és más tevékenységeket, beleértve a karbantartási és tisztítási tevékenységeket is, csak szakember, elsősorban elektromos szakember végezhet.

- Csak a hajtóműgyártó által megengedett pótalkatrészeket, szerszámokat és kiegészítő berendezéseket szabad használni.
A nem megengedett idegen termékek használata vagy a berendezés és a tartozékok módosítása az ön és mások biztonságát egyaránt veszélyezteti, ezért a nem megengedett idegen termékek, vagy a velünk nem egyeztetett és általunk nem jóváhagyott változtatások alkalmazása megengedhetetlen. Az emiatt bekövetkező károkért semmilyen felelősséget sem vállalunk.
- A működtetett termék látótávolságán belül, de az önműködően mozgó alkatrészekről távol lévő KI-előzetes beállítással rendelkező kapcsolókat 1,5 m-nél magasabban kell felszerelni. Ezeknek nem szabad szabadon hozzáférhetőnek lenniük.
- A fixen felszerelt vezérlőberendezéseket láthatóan kell felhelyezni.
- A névleges nyomatékknak és a bekapcsolási időnek meg kell felelnie a meghajtott termék követelményeinek.
Műszaki adatok – A névleges nyomaték és az üzemidő a csőhajtómű típustábláján található.
- A hajtómű veszélyes, mozgó alkatrészeit több mint 2,5 m magasan kell a padló vagy egy olyan másik felület fölött felszerelni, amely hozzáférést enged a hajtóműhöz.
- A berendezés üzembe helyezés utáni biztonságos működtetéséhez a végállásokat megfelelően be kell állítani/tanítani.
- A H05VV-F csatlakozó vezetékkel felszerelt hajtóműveket csak belső térben szabad használni.
- A H05RR-F, S05RN-F vagy O5RN-F csatlakozó vezetékkel felszerelt hajtóműveket szabadban és belső térben egyaránt szabad használni.
- A hajtóművet a meghajtott résszel kizárólag a hajtóműgyártó mechanikai tartozékait tartalmazó, érvényes termékkatalógusban szereplő elemekkel szabad összekapcsolni. Ezeket a gyártó előírásai szerint kell felszerelni.
- Ha az árnyékoló terítékek hajtóművét különleges jelöléssel rendelkező területen (pl. menekülési útvonalakon, veszélyes zónákban, biztonsági területeken) használják, a hatályos előírásokat és szabványokat be kell tartani.



Vigyázat

Súlyos sérülések elkerülését szolgáló biztonsági tudnivalók.

- **Elektromos vagy elektronikus berendezések és készülékek üzemeltetésekor bizonyos alkotóelemek, pl. a hálózati tápegység veszélyes elektromos feszültség alatt állnak. Szakképzetlen beavatkozás vagy a figyelmeztetések figyelmen kívül hagyása testi sérüléseket okozhat vagy anyagi kár keletkezhet.**
- **Óvatosan kell eljárni a csőmotor megérintésekor, mivel ez a technológiától függően, működtetés során felmelegszik.**
- **Minden, az üzemeltetéshez nem feltétlenül szükséges vezetékét és vezérlőberendezést a felszerelés előtt üzemem kívül kell helyezni.**
- **Azokat a helyeket, ahol valami zúzódást vagy vágást okozhat, kerülni vagy biztosítani kell.**
- **A hajtómű felszerelésénél gondoskodni kell a hálózatról való lekapcsolási lehetőségről, amely az összes pólusra kiterjed és ahol a nyitott érintkezők közti távolság pólusonként legalább 3 mm (EN 60335).**
- **A hálózati csatlakozó vezeték sérülései esetén a cserét csak a gyártó végezheti. Oldható csatlakozó kábellel rendelkező hajtóművek esetén ezeket ugyanolyan típusú vezetékre kell kicserélni, mint amelyet a hajtómű gyártójától lehet beszerezni.**



Figyelem

Anyagi károk elkerülésére szolgáló biztonsági tudnivalók.

- **Kielégítő térközt kell biztosítani a mozgó alkatrészek és a szomszédos tárgyak között.**
- **A hajtóművet nem szabad a csatlakozó vezetéknél fogva hordozni.**
- **A csapágyak összes zárható összekötésének és rögzítőcsavarjának szoros illeszkedését meg kell vizsgálni.**
- **Biztosítsa, hogy semmi se súrlódjon a csőhajtóművel, mint pl. az árnyékoló teríték függesztései, csavarok.**

Rendeltetészerű használat

A jelen útmutatóban szereplő csőmotortípus kizárólag redőnyberendezések hajtására alkalmas. Ez a csőmotortípus kompatibilis a B-Tronic vezérlőprogrammal és a kétirányú KNX-rádióval rendelkező megfelelő vezérlésekkel.

Ez a csőmotortípus a rugós páncélfelfüggesztés mellett a mechanikus feltolásgátlókat (pl. Zurfluh-Feller, Simu, GAH Alberts vagy Deprat) is támogatja. Ezeket a rendszer automatikusan felismeri.

Ha a rugókat vagy a legelső lamellát rácsavarozzák vagy rászégecselik a felcsavaró tengelyre, az alsó végállásban be kell állítani egy pontot.

Napvédő alkalmazások esetén kérjük, hogy csak az arra szolgáló csőmotortípusokat használja.

Ez a csőmotortípus egyedi berendezésekben történő alkalmazásra van kialakítva (minden redőnytengelyhez egy meghajtó tartozik).

Ez a csőmotortípus nem használható robbanásveszélyes területen.

A csatlakozó vezeték nem alkalmas arra, hogy annál fogva hordozza a motort. A motor szállításakor mindig a ház csövét fogja meg. Más alkalmazások, felhasználási módok és módosítások biztonsági okokból, a felhasználó és harmadik személyek védelme érdekében nem engedhetők meg, mert ezek befolyásolhatják a berendezés biztonságát, és ezáltal fennáll a személyi sérülések és anyagi károk bekövetkezésének veszélye. Ilyen esetekben az emiatt bekövetkezett károkért a motorgyártó nem vállal felelősséget. A berendezés üzemeltetésénél és üzembe helyezésénél figyelembe kell venni ennek az útmutatónak az előírásait. A szakszerűtlen kezelés miatt bekövetkezett károkért a motorgyártó nem vállal felelősséget.

Figyelem

Feltolásgátlókat csak elegendően merev redőnylamellák esetén alkalmazzon. Zárt helyzetben a páncél nem állhat ki a vezetősínekből, különben fennáll annak a veszélye, hogy a két legfelső lamella közötti kapcsolóelem túlterhelődik és megsérül.

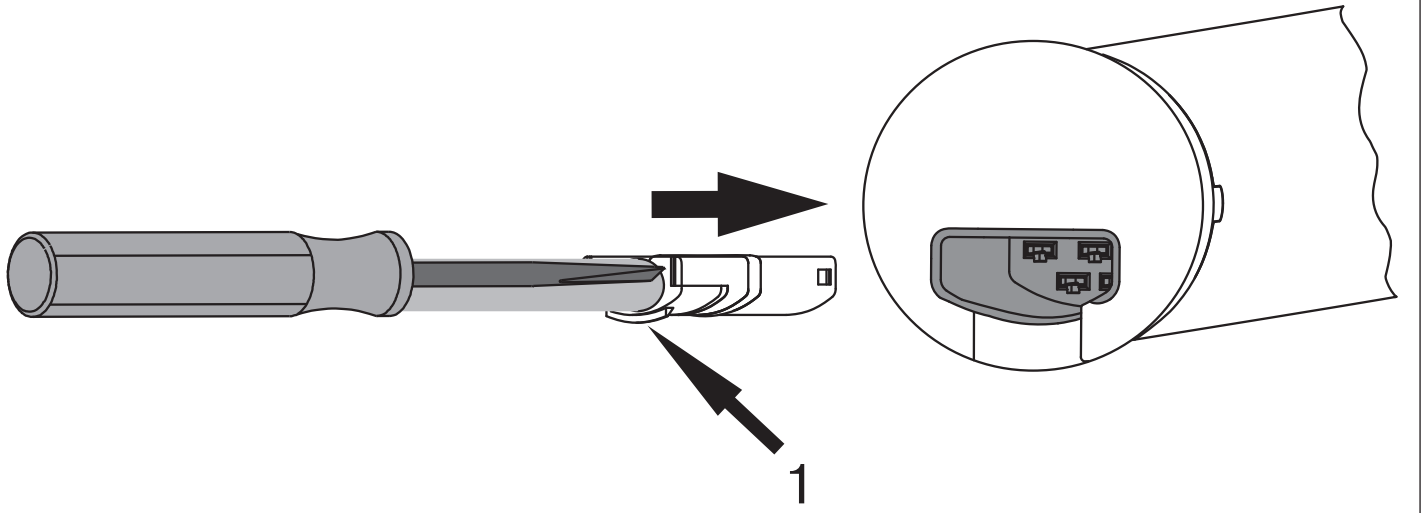
Az oldható csatlakozó kábel felszerelése és kiszérése

Az oldható csatlakozó kábel felszerelése

Tolja befelé a **feszültségmentes** csatlakozó kábelt a hajtóműfejbe addig, amíg a hajtómű reteszelő orra hallható kattanással be nem pattan. Ha szükséges, használjon a betoláshoz egy megfelelő méretű lapos csavarhúzózt. A csavarhúzózt a dugasz e célra szolgáló két mélyedésének egyikébe illessze.

Ellenőrizze a vezeték szilárd kapcsolódását.

G+plug



1 = reteszelő orr

Az oldható csatlakozó kábel kiszérése Ø35 átmérőjű csőmotoroknál



Vigyázat

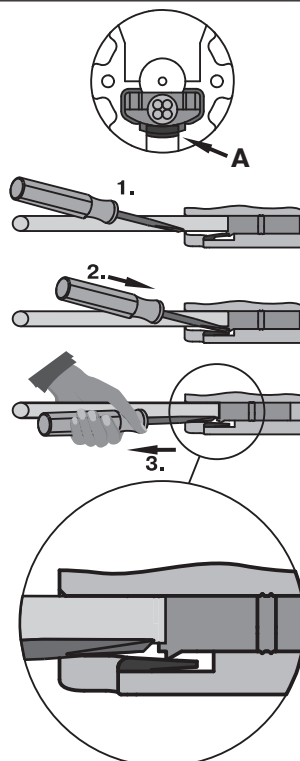
Kiszérés előtt a csatlakozó kábelt feszültségmentesíteni kell.

Illesszen be egy megfelelő méretű lapos csavarhúzózt középen a reteszelő orr és a reteszelő nyelv közé úgy, hogy a reteszelő nyelv a csatlakozó vezeték reteszelő orrát elengedje.

Ekkor kihúzhatja a csatlakozó kábelt a lapos csavarhúzóval együtt.

Ø35

G+plug



A = reteszelő nyelv



BECKER

A Ø45 / Ø58 átmérőjű csőmotorok oldható csatlakozó kábelének kiszерelése



Vigyázat

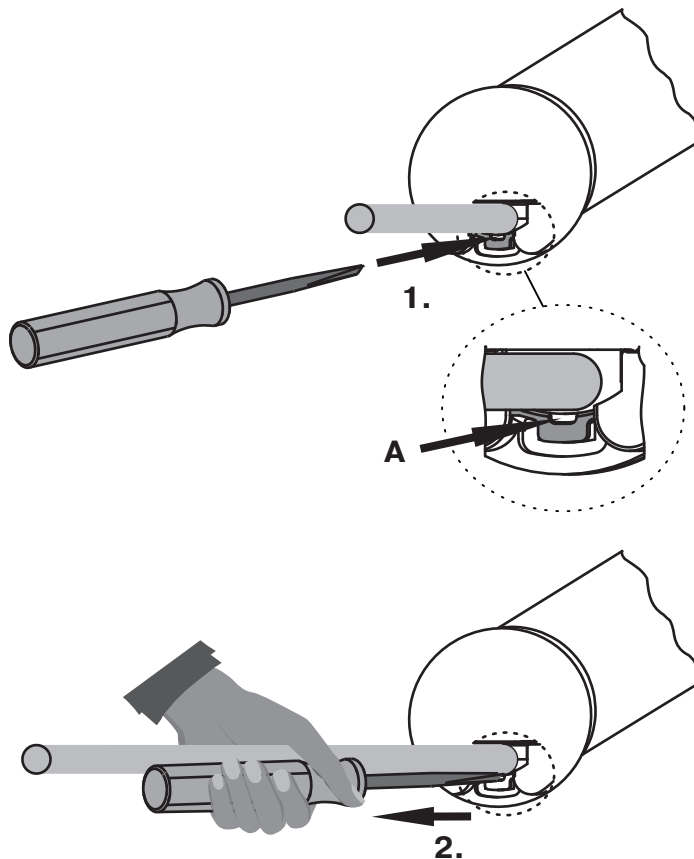
Kiszерelés előtt a csatlakozó kábelt feszültségmentesíteni kell.

Illesszen be egy megfelelő méretű lapos csavarhúzó közepén ütközésig a reteszelő kengyel hornyába, hogy a reteszelő kengyel elengedje a csatlakozó vezeték reteszelő orrát.

Ekkor kihúzhatja a csatlakozó kábelt a lapos csavarhúzóval együtt.

Ø45 / Ø58

C+plug



A = reteszelő kengyel

Felszerelés

A hajtómű felszerelése

Figyelem

A hajtóművet a meghajtott résszel kizárólag a hajtóműgyártó mechanikai tartozékait tartalmazó, érvényes termékkatalógusban szereplő elemekkel szabad összekapcsolni.

A szerelőnek először meg kell győződnie a falszerkezet, illetve a motorizálandó rendszer szükséges szilárdságáról (a motor forgatónyomatéka plusz az árnyékoló teríték súlya).

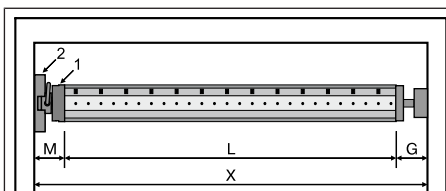


Vigyázat

Az elektromos csatlakoztatásokat csak elektromos szakember végezheti. Szerelés előtt a tápáramvezetékeket feszültségmentesíteni és rögzíteni kell. Kérjük, adja meg a mellékelt csatlakozási információkat a kivitelezést végző villanszerelőnek.

Ezeket a hajtóműveket nem lehet a szokványos kapcsolóelemekkel (kapcsoló, óra és hasonlók) működtetni.

Ha a redőnypáncél felfelé való mozgását ütközőnek kell határolnia, ügyeljen az alábbiakra: Ütközővel vagy hajlított záróléccel meg kell akadályozni, hogy a redőnypáncél behúzódhasson a redőnysekrénybe. Külső tokos berendezéseknél célszerű rejtett ütközőket beépíteni a vezetősínekbe.



Az oldalsó helyigényt (M) határozza meg a hajtóműfej (1) és a falcsapágy (2) mérésével. A szekrény belső mérete (X) mínusz az oldalsó helyigény (M) és az ellencsapágy (G) megadja a felcsavaró tengely hosszát (L): $L=X-M-G$.

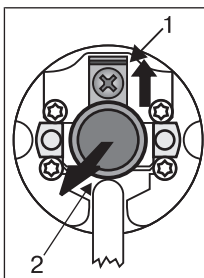
A hajtómű és a falcsapágy kombinációja szerint változik az oldalsó helyigény (M).

Ezután rögzítse a fal- és az ellencsapágyat. Ennek során ügyeljen a felcsavaró tengely és a fal kölcsönös merőleges helyzetére, valamint a felszerelt rendszer elegendő tengelyirányú játékára.

Figyelem

Merev tengelyösszekötők használata esetén a csapágyakat zártan kell elhelyezni. Az alányúlás, ill. feltolás megnehezítése érdekében zárt redőny esetén a csőhajtás lefelé nyomja a redőnypáncélt. Csak megfelelő szilárdságú, pl. alumínium, acél vagy fa redőnypáncélt használjon. A páncél sérülésének elkerülése érdekében a páncélnak teljes magasságában a vezetősínekben kell futnia.

A dugaszoló csap oldása



Betolásakor a dugaszoló csap (2) automatikusan bekattan. A dugaszoló csap oldásához (2) a biztosító lemezt (1) felfelé kell csúsztatni, és a dugaszoló csapot (2) ki kell húzni.

Akadályfelismerő menesztő

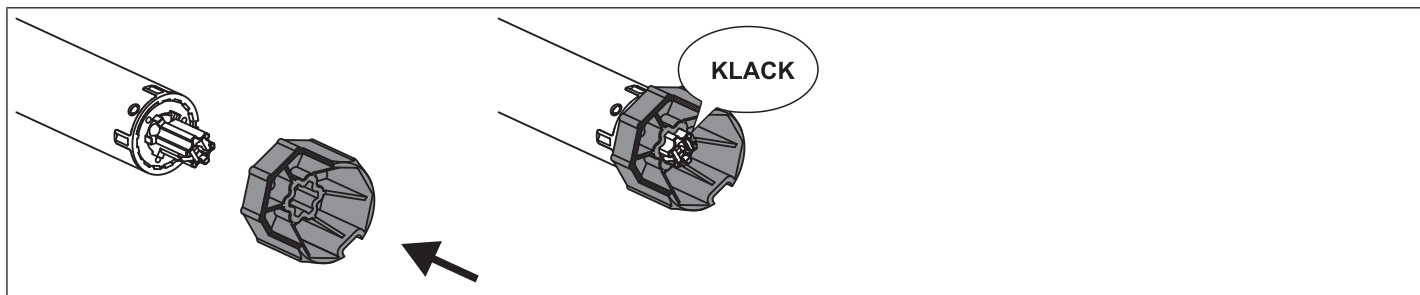


Ha az akadályfelismerőt szeretné használni, az "akadályfelismerő menesztőt" kell alkalmaznia.



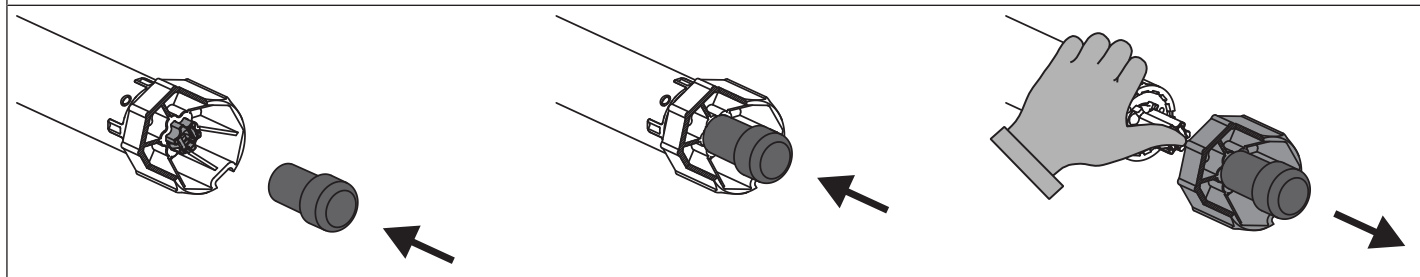
Menesztőbiztosító

A hajtott tengelyen lévő, biztosítóval ellátott menesztő beszerelése

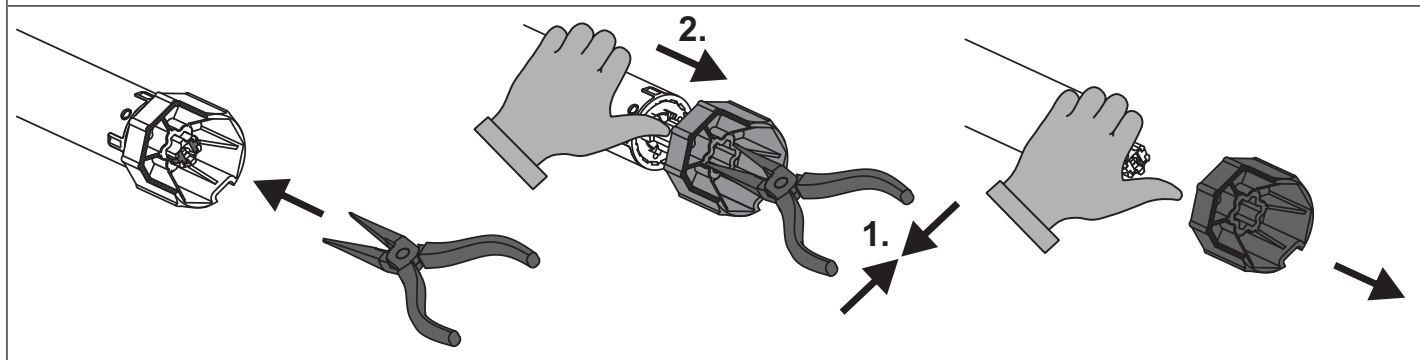


A hajtott tengelyen lévő, biztosítóval ellátott menesztő kiszérése

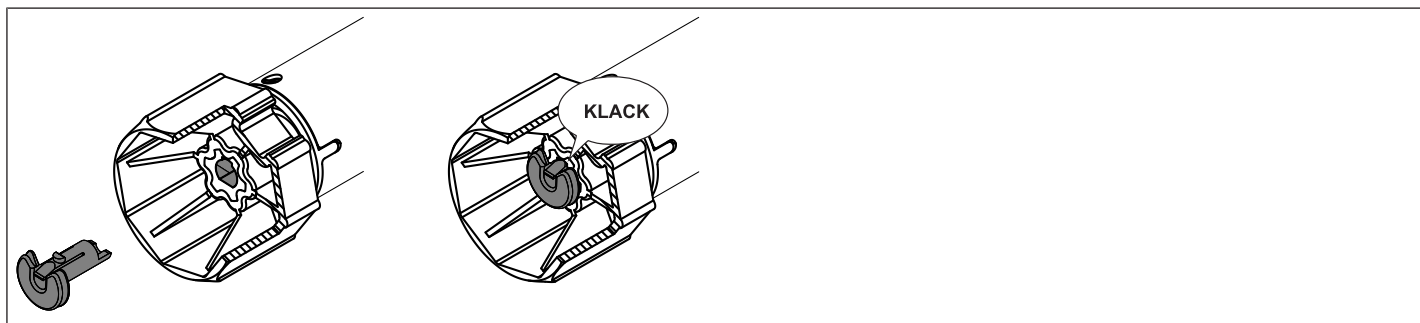
A 4930 300 606 0 cikkszámú kiszerező szerszámmal való kiszérés



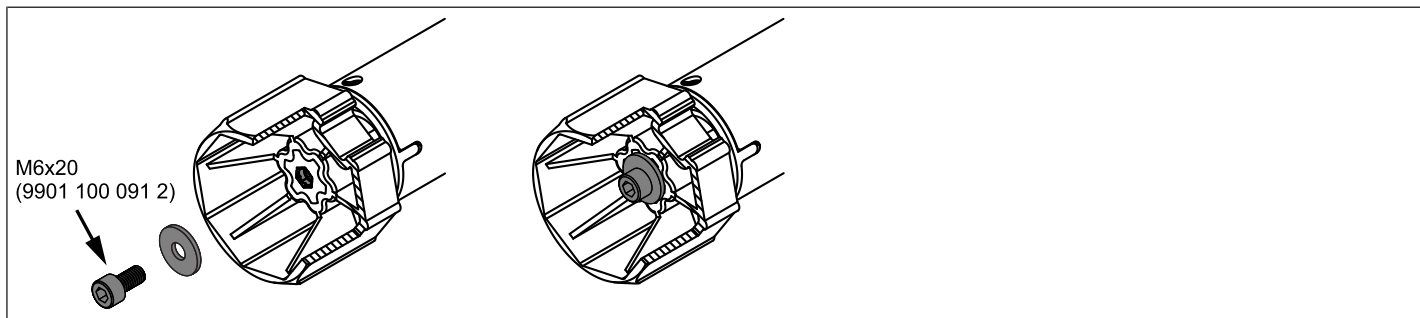
Kiszérés félkerekcsőrű fogóval



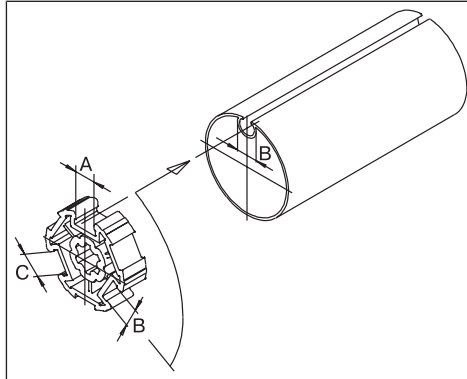
A különálló menesztőbiztosítóval ellátott menesztő beszerelése és kiszérése



A csavarkötéssel ellátott menesztő beszerelése és kiszérése

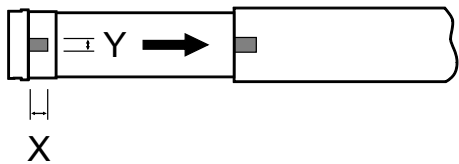


A hajtómű beszerelése a tengelybe



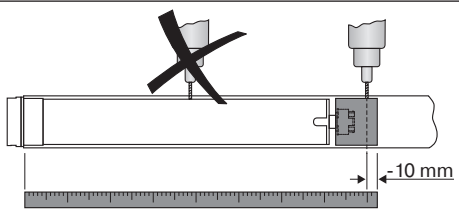
Idomtengelyeknél:

A különböző felcsavaró tengelyek horonyszélességének tűrése néhány menesztőnél kiegyenlíthető, ha a menesztőt egy másik horony-barázdába forgatja. Ezeknek a horonybarázdáknak a mérete különböző, és pontos illeszkedést tesznek lehetővé a motor beépítésekor.



Kerek tengelyeknél:

Mérje meg a futógyűrű bütykét (X, Y). Ezután oldja ki a csövet a motoroldalon úgy, hogy a futógyűrű bütykét a tengelybe tudja tolni. A futógyűrű bütykének a tengelyhez képest nem lehet játéka.



A kerek tengelyeknél a forgatónyomaték jobb átvitelének biztosításához azt ajánljuk, hogy csavarozza a menesztőt a tengelyhez (lásd a következő táblázatot).

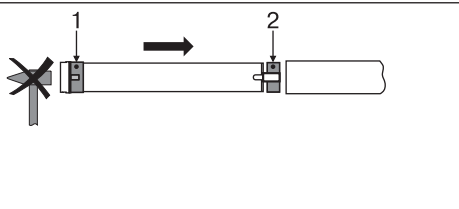
Figyelem! A redőnytengely megfúrásakor soha ne fúrjon a csőhajtómű közelében!

Hajtóműméret [mm]	menesztő	Forgatónyomaték max. [Nm]	Rögzítőcsavarok (4 db)
Ø 35-Ø 45	Minden	50-ig	Lemezcsavar Ø 4,8 x 9,5 mm
Ø 58	Alumínium menesztő	120-ig	Sülyesztettfejű csavar M8 x 16 mm
Ø 58	fröccsöntött menesztő	120-ig	Lemezcsavar Ø 6,3 x 13 mm

Azt ajánljuk, hogy az ellencsapágyat is csavarozza össze a felcsavaró tengellyel.

Figyelem

A felcsavaró tengelybe való betolásakor nem szabad a csőmotort bekalapálni, és ne is engedje beesni azt a tengelybe! A páncélt csak rugókkal vagy merev tengelyösszekötőkkel lehet rögzíteni. Ajánlatos legalább 3 darab alkalmazása egy méternyi redőnytengelyre.

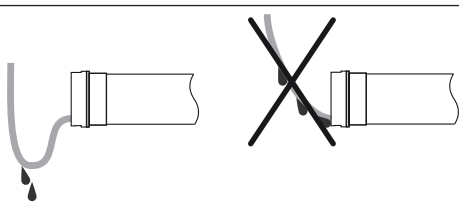


Szerelje össze a csőmotort a megfelelő gyűrűvel (1) és menesztővel (2). Amennyiben a gyűrű több mélyedéssel rendelkezik, válassza ki a pontosan illeszkedő mélyedést, és csúsztassa a gyűrűt (1) a futógyűrűre.

Végezetül, csúsztassa be a csőmotort az előre felszerelt gyűrűvel (1) és menesztővel (2) alakzáróan a tengelybe. Ügyeljen rá, hogy a gyűrű és a menesztő jól illeszkedjen a tengelybe.

Akassza be a tengelyből, csőmotorból és ellencsapágyból álló összeszerelt építőelemet a dobozba, és rögzítse a motort a falcsapágy rögzítési módja szerint biztosító szeggel vagy rugós csatlakozóval.

Pozicionálja a redőnytengelyt úgy, hogy a redőnypáncélt rugók segítségével tudja rögzíteni, vagy szerelje fel a merev tengelyösszekötőket a gyártó előírásai szerint.



A csatlakozó kábel elhelyezése

Helyezze el és rögzítse a csőmotorhoz vezető csatlakozó kábelt emelkedő helyzetben. A csatlakozó vezeték és adott esetben az antenna nem nyúlhat bele a felcsavarására szolgáló térbe. Takarja le az éles széleket.



Az üzembe helyezés előkészítése

A csőhajtómű bármilyen alkalmas KNX-adóval működtethető.

Az üzembe helyezés (pl. a végállások beállítása, stb.) és a későbbi konfigurációk azonban kizárólag B-Tronic adóval lehetségesek.

i **A forgásirány-hozzárendelésnek rendben kell lennie. A végállásbeállításnál a csőmotor a VJ állásba megy. Elsőként mindig a felső végállást kell beállítani. A felső végállásnál ügyelni kell arra, hogy a redőnypáncél ne húzódjon ki a vezetősínekből.**
Első felszereléskor, rugók alkalmazásakor vagy az "alsó ütközésig" történő végállásbeállításakor a felcsavaró tengely az alsó végállásban kb. 1/4 fordulattal a szokásosnál tovább fordul. Ezáltal a csőmotor automatikusan felismeri a feltolásgátlók vagy rugók alkalmazását. A csőmotor magától kikapcsol.

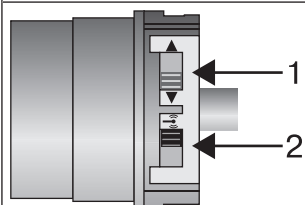
Végállás jelző (VJ)

Rövid megállással és újraindítással jelezhető, hogy az adott menetirányban még nincs végállás beállítva.

A telepítés befejezése az automatikus végállásbeállítás után

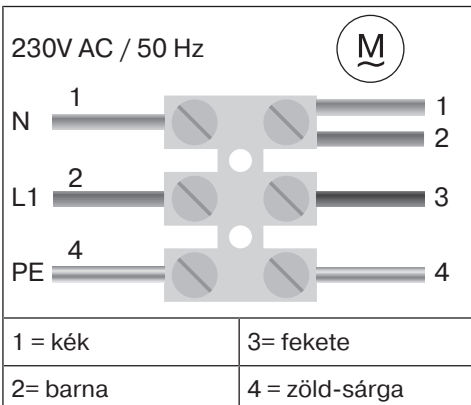
A hajtómű tartósan elmenti a végállásbeállításokat, miután mindegyik végállásra 3-szor ráállt. Ezzel a telepítés befejeződött. Ha egy adott végállás beállítására kerül sor egy ponton túl, ezt a rendszer azonnal biztonságosan eltárolja.

A szimbólumok magyarázata



1 = forgásirány-kapcsoló

2 = Rádiókapcsoló



A csőmotor bekötése

Csatlakoztassa a csőmotort a feszültségforrásra.

i **Ha több csőmotort kell párhuzamosan kapcsolni, mód van arra, hogy egy csőmotort kiemeljen a tanulásra kész állapotból úgy, hogy a feszültség bekapcsolása után a rádiókapcsolót külső állásba tolja. Ha a rádiókapcsoló már ebben a helyzetben van, tolja a kapcsolót a belső helyzetbe, majd vissza a külsőbe.**

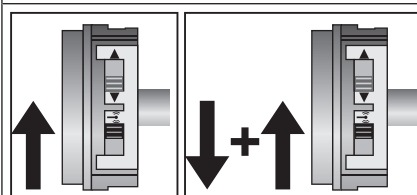
Hozza a csőmotort tanulásra kész állapotba



A csőmotor tanulásra kész állapotba hozása a feszültség bekapcsolásával

Kapcsolja be a feszültséget.

- ▶ A csőmotor három percre tanulásra kész állapotba kerül.



A csőmotor tanulásra kész állapotba hozása a rádiókapcsolóval

Tolja a rádiókapcsolót a belső helyzetbe. Ha a rádiókapcsoló már ebben a helyzetben van, tolja a kapcsolót a külső helyzetbe, majd vissza a belsőbe.

- ▶ A csőmotor három percre tanulásra kész állapotba kerül.

A csőhajtómű tanulásra kész állapotba hozása egy betanított B-Tronic adóval

A megfelelő leírás a B-Tronic adó utasításában található.

A forgásirány-hozzárendelés ellenőrzése

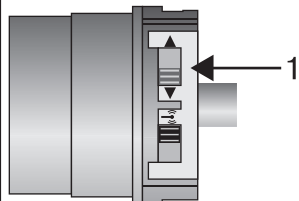


A forgásirány módosítása csak akkor lehetséges, ha nincsenek végállások beállítva.

Nyomja meg a FEL vagy a LE gombot.

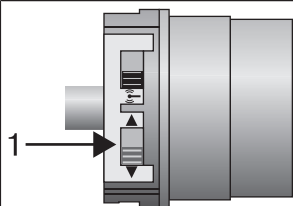
- Az árnyékoló teríték a kívánt irányba halad.
- Ezzel a forgásirány-hozzárendelés rendben van.

Ha az árnyékoló teríték rossz irányba indul el, módosítani kell a forgásirány-hozzárendelést. Az alábbiak szerint járjon el:



Tolja a forgásirány-kapcsolót (1) az ellenkező helyzetbe.

- Ezzel a forgásirány-hozzárendelés módosítva lett.
- Még egyszer ellenőrizze a forgásirány-hozzárendelést.



A hajtómű nyugtázása

A hajtómű nyugtáz minden betanítási, programozási vagy törlési műveletet. Ennek során a csőhajtómű egy rövid mozgást hajt végre, amelyet (akusztikailag) „kattanással” vagy (vizuálisan) „bólintással” lehet érzékelni.

Végállásbeállítások és konfigurációk

Az üzembe helyezés (pl. a végállások beállítása, stb.) és a későbbi konfigurációk kizárólag B-Tronic adóval lehetségesek. A megfelelő leírás a B-Tronic adó utasításában található.

Figyelem

A csőmotor akadályfelismerő menesztő nélküli üzemeltetése esetén, akasztó féderek alkalmazásakor az alsó végállásban be kell állítani egy pontot.

Lehetséges végállásbeállítások

- Felső ütközőtől az alsó ütközőig
- Felső ponttól az alsó pontig
- Felső ütközőtől az alsó pontig
- Felső ponttól az alsó ütközőig

Ha a csőmotor a végállások beállításakor a kívánt végállásban **magától** kikapcsol, akkor ez a helyzet tartósan be van állítva, miután erre már 3-szor ráállt.

Lehetséges konfigurációk

- I + II közbülső pozíciók
- Memóriefunkció
- Felső odafagyás elleni védelem
- Szúnyoghálóvédő funkció
- Ismétlő mód



Akadályfelismerés



Vigyázat

Az akadályfelismerés csak az „akadályfelismerő menesztővel” működik.

Továbbá kérjük, vegye figyelembe, hogy a hajtóművet a futógyűrű hevederjéig be kell tolni a tengelybe.

A meghajtó akadályfelismerőjének személyvédelem céljára való használata nem megengedett. Ezt kizárólag arra tervezték, hogy védje a redőnyt és a napvédő berendezést a sérüléstől.

A helyesen felszerelt hajtómű akadályok vagy a redőny zavarainak felismerésekor kikapcsol és egy pillanatra elindul ellenkező irányba.

A berendezés felismeri:

Lefelé haladáskor

- A páncél feltorlódását, amit az ablakpárkányon elhelyezett tárgy vagy az oldalsó vezetősín megszorulása okoz.

Felfelé haladáskor

- Egy rendkívül erős terhelésnövekedést (pl. az ütközőléc eljegesedését)

Annak érdekében, hogy a redőnypáncél biztonságosan fusson be a vezetősínekbe, a felső véghelyzetből induló kb. 1,5 felcsavaró tengely-fordulaton belül az akadályfelismerés nem működik.

Annak érdekében, hogy a redőnypáncél hézagai az alsó véghelyzetben optimálisan záródjanak, az alsó véghelyzet előtt kb. 260°-kal (Ø35) és 210°-kal (Ø45) a reverzálás nem működik.

Ártalmatlanítás

Ez a termék különféle anyagokból áll, amelyeket szakszerűen kell ártalmatlanítani. Tájékozódjon az Ön országában érvényes előírásokról ennek a terméknek az újrahasznosításával és ártalmatlanításával kapcsolatban.

A csomagolóanyagot is ennek megfelelően, szakszerűen kell ártalmatlanítani.

Gonozás

E hajtóművek nem igényelnek gonozást.

Műszaki adatok Ø35

Csőmotor	P5-16	P9-16
Modell	B01	
Típus	PROF+ KNX	
Névleges nyomaték [Nm]	5	9
Kimenő fordulatszám [min ⁻¹]	16	16
Végkapcsoló-tartomány	64 fordulat	
Hálózati feszültség	230 V AC / 50 Hz	
Névleges teljesítmény [W]	85	110
Névleges áramfelvétel [A]	0,36	0,47
Üzem mód	S2 4 Min.	
Védelem	IP 44	
Legkisebb belső csőátmérő [mm]	37	
Frekvencia	868,3 MHz	
Adók maximális száma	25	
Emissziós hangnyomásszint [dB(A)]	≤ 70	

Műszaki adatok Ø45

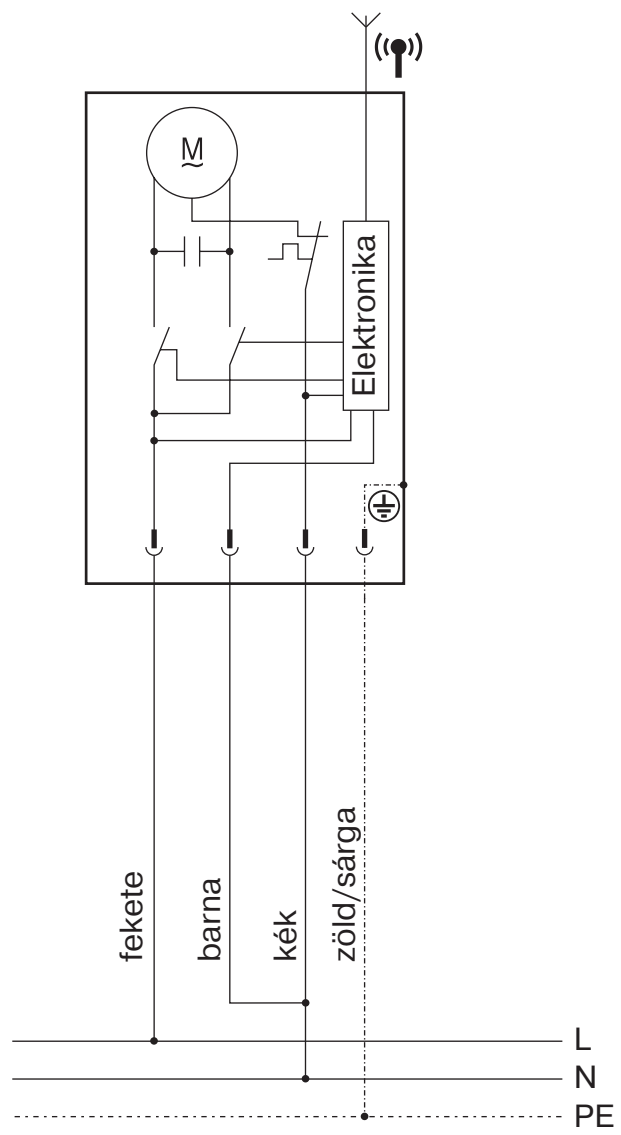
Csőmotor	R8-17	R12-17	R20-17	R30-17	R40-17
Modell	B01				
Típus	PROF+ KNX				
Névleges nyomaték [Nm]	8	12	20	30	40
Kimenő fordulatszám [min ⁻¹]	17	17	17	17	17
Végkapcsoló-tartomány	64 fordulat				
Hálózati feszültség	230 V AC / 50 Hz				
Névleges teljesítmény [W]	100	110	160	205	260
Névleges áramfelvétel [A]	0,45	0,5	0,75	0,9	1,15
Üzem mód	S2 4 Min.				
Védelem	IP 44				
Legkisebb belső csőátmérő [mm]	47				
Frekvencia	868,3 MHz				
Adók maximális száma	25				
Emissziós hangnyomásszint [dB(A)]	≤ 70				



Mit tegyek, ha ...?

Zavar	Ok	Orvoslás
A csőmotor nem működik.	Nincs betanított adó.	Tanítson be új adót.
	Az adó a csőmotor hatósugarán kívül van.	Vigye az adót a csőmotor hatósugarába.
	Az adóban lévő elemek nincsenek vagy rosszul vannak betéve, ill. kimerültek.	Helyezze be jól az elemeket, ill. használjon új elemeket.
	Az elektromos csatlakozás hibás.	Ellenőrizze az elektromos csatlakozást.
	A csőmotor hővédő kapcsolója működésbe lépett.	Várjon, amíg a csőmotor hővédő kapcsolója nem enged ki újra.
A csőmotornál nem lehet beállítani a forgásirány hozzárendelést.	A csőmotorban végállások vannak elmentve.	A végállásokat törölni, és a forgásirány hozzárendelést újra beállítani.
A véghelyzetek törlése után a forgásirány hozzárendelés nincs rendben.	A forgásirány kapcsoló rossz helyzetben áll.	Tolja a forgásirány kapcsolót az ellenkező helyzetbe.
A csőmotor ötletszerűen megáll, nem lehet ugyanabba az irányba továbbmozgatni.	A csőmotor terhelésnövekedést érzékelt.	Mozdítsa egy pillanatra az ellenkező irányba, majd haladjon tovább a kívánt irányba.
	Az alkalmazásban a csőmotor túl van terhelve.	Alkalmazzon nagyobb nyomatékú csőmotort.
A csőmotor nem indul el a beállított kapcsolási időpontban.	A csőhajtómű manuális módban van.	Kapcsolja át a csőhajtóművet egy B-Tronic adóval az automatikus módba.
A beállított kapcsolási időpontok megváltoznak.	Gyakran megszakad a 230 V-os tápfeszültség. Az 50 Hz-es hálózati frekvencia ingadozik.	
A betanítási mozgás során a hajtómű nem éri el a betanítandó véghelyzetet.	A károsodások elkerülése érdekében, biztonsági okokból, a betanítási mozgás során a hajtómű érzékeny a nehezen járásra.	Menjen egy kicsit LE-felé majd ismét FEL, amíg el nem éri a felső véghelyzetet.
A redőny szellőző nyílásai nem záródnak teljesen.	A redőny nehezen mozog az alsó ütköző tartományában, a végállás nincs megfelelően lenn beállítva.	Törölje a végállásokat és állítsa be a végállásokat az "alsó pontig" szerint, ahol ebben az esetben először az alsó végállást (alsó pont) állítja be, a második lépésben pedig a felső végállást.

Kapcsolási példa



Megfelelőségi nyilatkozat

BECKER-ANTRIEBE GMBH
Friedrich-Ebert-Str. 2-4
35764 Sinn, Németország



BECKER

– Eredeti –

EU-Megfelelőségi nyilatkozat

Dokumentum sz./Hónap.Év: **K005/06.16**

Ezennel kijelentjük, hogy az alábbi terméksorozat

Termék megnevezése: **Csőmotor**
Típus megnevezése: **P5/16..., P5/20..., P5/30..., P9/16..., R8/17..., R12/17...,
R20/17..., R30/17..., R40/17..., L60/17..., L80/17..., L120/11..**
Kivitel: **C, R, S, F, P, E, O, KNX, A0...Z9, +**
a következő sorozatszámától: **162600001-től**

megfelel az alábbi irányelvek vonatkozó rendelkezéseinek:

(MD) 2006/42/EK irányelv

(RED) 2014/53/EU irányelv

(RoHS) 2011/65/EU irányelv

Továbbá az **alacsony feszültségre vonatkozó 2014/35/EU irányelv** védelmi céljai a 2006/42/EK irányelv I. mellékletének 1.5.1 pontja szerint teljesítésre kerültek.

Alkalmazott szabványok:

EN 60335-1 :2014

EN 60335-2-97 :2015

ETSI EN 300220-2 :2012

ETSI EN 301489-3 :2013

EN 14202 :2004

A műszaki dokumentumok összeállítására meghatalmazott fél:
Becker-Antriebe GmbH, Friedrich-Ebert-Str. 2-4, 35764 Sinn, Németország

A jelen megfelelőségi nyilatkozat kiállítás helye és ideje:

Sinn, 23.06.2016

Helyszín, dátum

Dipl.-Ing. Dieter Fuchs, ügyvezető

A jelen nyilatkozat a nevezett irányelvekkel való összhangot igazolja, azonban nem tartalmaz semmilyen garanciát a tulajdonságokra vonatkozóan.

A mellékelt termékdokumentáció biztonsági tudnivalóit figyelembe kell venni!





BECKER