

P5-16...R40-17

Modell: C01

hu

Szerelési és kezelési útmutató

Redőnymotor integrált rádióvevővel

Fontos információk:

- a szerelő / • a villamos szakember / • a felhasználó számára

Kérjük ennek megfelelően továbbadni!

Ezt az eredeti tájékoztatót a felhasználónak kell megőriznie.

2010 301 115 0 2019. 12. 16.

Becker-Antriebe GmbH
Friedrich-Ebert-Straße 2-4
35764 Sinn/Germany
www.becker-antriebe.com



BECKER

Tartalomjegyzék

Általános tudnivalók	3
Szavatosság	3
Biztonsági tudnivalók	4
Megjegyzések a felhasználó számára	4
A szerelésre és az üzembe helyezésre vonatkozó megjegyzések	4
Rendeltetésszerű használat	6
Az oldható csatlakozó kábel felszerelése és kiszerezése	6
Az oldható csatlakozó kábel felszerelése	6
Az oldható csatlakozó kábel kiszerezése csőmotoroknál	7
Felszerelés	8
A hajtómű felszerelése	8
A dugaszoló csap oldása	8
Akadályfelismerő menesztő	8
Menesztőbiztosító	9
A hajtott tengelyen lévő, biztosítóval ellátott menesztő beszerelése	9
A hajtott tengelyen lévő, biztosítóval ellátott menesztő kiszerezése	9
A különálló menesztőbiztosítóval ellátott menesztő beszerelése és kiszerezése	9
A csavarkötéssel ellátott menesztő beszerelése és kiszerezése	9
A hajtómű beszerelése a tengelybe	10
Üzembe helyezés	11
A mesteradó betanítása	12
A forgásirány-hozzárendelés ellenőrzése	12
Intelligens telepítés-végrehajtás	13
A végállások beállítása	13
Felső ütközőtől az alsó ütközőig	13
Felső ponttól az alsó pontig	13
Felső ütközőtől az alsó pontig	14
Felső ponttól az alsó ütközőig	14
A beállított végállások módosítása	14
A végállások törlése	15
I + II közbülső pozíciók	16
További adók betanítása	16
Adó törlése	17
A mesteradó átírása	18
Helyszíni működtetés egyszerű kapcsoló segítségével	19
Felső odafagyás elleni védelem	20
Felső odafagyás elleni védelem aktiválása / deaktiválása	20
Akadályfelismerés	20
Szűnyoghálóvédő funkció	20
A mozgatási időpontok beprogramozása	21
A mozgatási időpontok törlése	21
Ártalmatlanítás	21
Gondozás	21
Műszaki adatok Ø35	22
Műszaki adatok Ø45	22
Mit tegyek, ha ...?	23
Kapcsolási példa	24
Megfelelőségi nyilatkozat	25

Általános tudnivalók

Ezek a csőmotorok kiváló minőségű termékek a következő teljesítmény-jellemzőkkel:

- Redőnyös alkalmazásokra optimalizálva
- Egyedi, csoportos és központi vezérlés rádió útján
- Nincs szükség huzalozásra egy kapcsolóhoz vagy relévezérléshez
- A motor és a megfelelő adók szabadon kombinálhatók
- A végállások egyszerű beállítása az adóval
- Ütközők nélkül szerelhető fel (felső ponttól az alsó pontig)
- Két szabadon választható közbülső pozíció beállítása
- Flexibilis csoportképzés rádió útján, mindenkor módosítható, járulékos szerelés nélkül
- Az integrált memória funkció legfeljebb két, naponta ismétlődő kapcsolási időpont egyszerű programozását teszi lehetővé.
- Az alsó végállás automatikus felismerése rugók alkalmazásával, az „akadályfelismerő menesztő”-nél
- Az alsó végállás automatikus felismerése az intelligens elektronika révén, ütközőrendszerek alkalmazása esetén
- Akadályfelismerés feltolásgátló alkalmazása esetén is (tengelybiztosítás)
 - A feltolásgátló szerkezet biztonságosan bepattan
 - a redőnypáncélra nehezedő enyhe nyomás megnehezíti a felemelést és alányúlást
 - alkalmas merev alumínium, acél és fa profilokhoz
- Nincs végállás utánaállítás: Az árnyékoló teríték változásait a rendszer automatikusan kiegyenlíti ütközőrendszer alkalmazása révén.
- A nyomaték-felismerés felfelé haladó irányban meggátolja a redőnypáncél sérülését, ha az lefagyott vagy akadályba ütközött
- A felső véghelyzetben mód van az odafagyás elleni védelem beállítására
- Jelentős mértékben csökkentett ütköző- és ezáltal az árnyékolóteríték-terhelés
- A berendezés és motor kímélő üzeme megnöveli az élettartamot
- Oldható csatlakozó kábel számára
- Légyhálódő funkció

Kérjük, vegye figyelembe a készülék felszerelésénél, valamint beállításánál ezt a szerelési és kezelési útmutatót.




A gyártás dátuma a sorozatszám első négy számjegyéből adódik.

Az 1. és a 2. szám az évet, a 3. és 4. szám pedig a naptári hetet jelöli.

Példa: 24. naptári hét a 2012. évben

Sor. sz.:	1224XXXXX
-----------	-----------

Piktogramok magyarázata

	VIGYÁZAT	A VIGYÁZAT olyan kockázatot jelent, amely sérüléshez vezethet, ha nem sikerül elkerülni.
	FIGYELEM	A FIGYELEM az anyagi károk elkerülését szolgáló intézkedéseket jelöli.
		Használati tippet és más hasznos információt jelez.

Szavatosság

Az ezzel a tájékoztatással és egyéb útmutatásainkkal ellentétes szerkezeti módosítások és szakszerűtlen szerelések a felhasználó testi épségének és egészségének súlyos károsításához, pl. zúzódásokhoz vezethetnek, úgy, hogy szerkezeti módosításokat csak a velünk történt megegyezés után, a mi hozzájárulásunkkal szabad végrehajtani, és az útmutatásokat, különösen azokat, amelyek jelen szerelési és használati útmutatóban szerepelnek, feltétlenül be kell tartani.

A termékek rendeltetésszerű használatukkal ellentétes további felhasználása nem megengedett.



A végtermékek előállítóinak és a szerelőknek ügyelniük kell arra, hogy a termékek alkalmazásánál az összes, különösen a végtermék előállításával, a felszereléssel és a vevők tájékoztatásával kapcsolatos szükséges törvényi és hatósági előírást, és az idevágó aktuális elektromágneses összeférhetőségi előírásokat, figyelembe vegyék és betartsák.

Biztonsági tudnivalók

A következő biztonsági tudnivalók és figyelmeztetések a veszélyek elhárítására, valamint a személyi sérülések és anyagi károk elkerülésére szolgálnak.

Megjegyzések a felhasználó számára

Általános tudnivalók

- A tisztítás, karbantartás és az alkatrészek cseréje alatt a hajtóművet le kell csatlakoztatni az áramforrásról.
- Az elektromos és más berendezéseken munkákat és más tevékenységeket, beleértve a karbantartási és tisztítási tevékenységeket is, csak szakember, elsősorban elektromos szakember végezhet.
- E készülékeket 8 éves kortól gyermekek, valamint csökkent fizikai, érzékszervű vagy mentális képességű, valamint hiányzó tapasztalatokkal és/vagy tudással rendelkező személyek akkor használhatják, ha felügyelet alatt állnak, vagy a készülék biztonságos használatára vonatkozóan megfelelő oktatásban részesültek és az abból eredő veszélyeket megértették. Gyermekek nem játszhatnak a készülékkel.
- A berendezéseket rendszeres időközönként felül kell vizsgálatni szakemberekkel, kopás és sérülés szempontjából.
- A sérült berendezéseket a szakember által elvégzett helyreállításig feltétlenül le kell állítani.
- A berendezéseket nem szabad működtetni, ha személyek vagy tárgyak vannak a veszélyes területen.
- A berendezések veszélyes területét a működtetés alatt figyelni kell.
- Kielégítő (legalább 40 cm-es) térközt kell biztosítani a mozgó alkatrészek és a szomszédos tárgyak között.



Vigyázat

Súlyos sérülések elkerülését szolgáló biztonsági tudnivalók.

- **Azokat a helyeket, ahol valami zúzódást vagy vágást okozhat, kerülni vagy biztosítani kell.**

A szerelésre és az üzembe helyezésre vonatkozó megjegyzések

Általános tudnivalók

- Az EN 60335-2-97 szabvány biztonsági tudnivalóit figyelembe kell venni. Kérjük, vegye figyelembe, hogy ezek a biztonsági tudnivalók nem jelentenek teljes felsorolást, mivel ez a szabvány nem tud minden veszélyforrást figyelembe venni. Így pl. a motor gyártója nem tudja figyelembe venni a meghajtott termék kialakítását, a motor hatásmódját az adott beépítési szituációban, vagy a végtermék elhelyezését a végfelhasználó közlekedési terében.
Amennyiben kérdései lennének vagy bizonytalan lenne a szabványban szereplő biztonsági útmutatásokat illetően, kérjük, forduljon az adott alkatrész vagy végtermék gyártójához.
- Minden villanszereléssel kapcsolatos hatályos szabványt és előírást be kell tartani.
- Az elektromos és más berendezéseken munkákat és más tevékenységeket, beleértve a karbantartási és tisztítási tevékenységeket is, csak szakember, elsősorban elektromos szakember végezhet.
- Csak a hajtóműgyártó által megengedett pótalkatrészeket, szerszámokat és kiegészítő berendezéseket szabad használni.
A nem megengedett idegen termékek használata vagy a berendezés és a tartozékok módosítása az ön és mások biztonságát egyaránt veszélyezteti, ezért a nem megengedett idegen termékek, vagy a velünk nem egyeztetett és általunk nem jóváhagyott változtatások alkalmazása megengedhetetlen. Az emiatt bekövetkező károkért semmilyen felelősséget sem vállalunk.

- A működtetett termék látótávolságán belül, de az önműködően mozgó alkatrészekről távol lévő KI-előzetes beállítással rendelkező kapcsolókat 1,5 m-nél magasabban kell felszerelni. Ezeknek nem szabad szabadon hozzáférhetőnek lenniük.
- A fixen felszerelt vezérlőberendezéseket láthatóan kell felhelyezni.
- A névleges nyomatéknak és a bekapcsolási időnek meg kell felelnie a meghajtott termék követelményeinek.
Műszaki adatok – A névleges nyomaték és az üzemidő a csőhajtómű típus tábláján található.
- A hajtómű veszélyes, mozgó alkatrészeit több mint 2,5 m magasan kell a padló vagy egy olyan másik felület fölött felszerelni, amely hozzáférést enged a hajtóműhöz.
- A berendezés üzembe helyezés utáni biztonságos működtetéséhez a végállásokat megfelelően be kell állítani/tanítani.
- A H05VV-F csatlakozó vezetékkel felszerelt hajtóműveket csak belső térben szabad használni.
- A H05RR-F, S05RN-F vagy O5RN-F csatlakozó vezetékkel felszerelt hajtóműveket szabadban és belső térben egyaránt szabad használni.
- A hajtóművet a meghajtott résszel kizárólag a hajtóműgyártó mechanikai tartozékait tartalmazó, érvényes termékkatalógusban szereplő elemekkel szabad összekapcsolni. Ezeket a gyártó előírásai szerint kell felszerelni.
- Ha az árnyékoló terítékek hajtóművét különleges jelöléssel rendelkező területen (pl. menekülési útvonalakon, veszélyes zónákban, biztonsági területeken) használják, a hatályos előírásokat és szabványokat be kell tartani.



Vigyázat

Súlyos sérülések elkerülését szolgáló biztonsági tudnivalók.

- **Elektromos vagy elektronikus berendezések és készülékek üzemeltetésekor bizonyos alkotóelemek, pl. a hálózati tápegység veszélyes elektromos feszültség alatt állnak. Szakképzetlen beavatkozás vagy a figyelmeztetések figyelmen kívül hagyása testi sérüléseket okozhat vagy anyagi kár keletkezhet.**
- **Óvatosan kell eljárni a csőmotor megérintésekor, mivel ez a technológiától függően, működtetés során felmelegszik.**
- **Minden, az üzemeltetéshez nem feltétlenül szükséges vezeték és vezérlőberendezést a felszerelés előtt üzemen kívül kell helyezni.**
- **Azokat a helyeket, ahol valami zúzódást vagy vágást okozhat, kerülni vagy biztosítani kell.**
- **A hajtómű felszerelésénél gondoskodni kell a hálózatról való lekapcsolási lehetőségéről, amely az összes pólusra kiterjed és ahol a nyitott érintkezők közti távolság pólusonként legalább 3 mm (EN 60335).**
- **A hálózati csatlakozó vezeték sérülései esetén a cserét csak a gyártó végezheti. Oldható csatlakozó kábellel rendelkező hajtóművek esetén ezeket ugyanolyan típusú vezetékre kell kicserélni, mint amelyet a hajtómű gyártójától lehet beszerezni.**

Figyelem

Anyagi károk elkerülésére szolgáló biztonsági tudnivalók.

- **Kielégítő térközt kell biztosítani a mozgó alkatrészek és a szomszédos tárgyak között.**
- **A hajtóművet nem szabad a csatlakozó vezetéknél fogva hordozni.**
- **A csapágyak összes zárható összekötésének és rögzítőcsavarjának szoros illeszkedését meg kell vizsgálni.**
- **Biztosítsa, hogy semmi se súrlódjon a csőhajtóművel, mint pl. az árnyékoló teríték felüggesztései, csavarok.**



Rendeltetésszerű használat

A jelen útmutatóban szereplő csőmotor típus kizárólag redőnyberendezések hajtására alkalmas.

Ez a csőmotor típus a rugós páncélfelfüggesztés mellett a merev tengelyösszekötőket pl. a Zurfluh-Feller, Simu, GAH Alberts vagy Deprat mechanikus feltolásgátlókat is támogatja. Ezeket a rendszer automatikusan felismeri.

Ha a rugókat vagy a legelső lamellát rácsavarozzák vagy rászegecselik a felcsavaró tengelyre, az alsó végállásban be kell állítani egy pontot.

A Ø35 mm PXX/XX motorra a csatlakozó részek rögzítéséhez kizárólag az EJOT Delta PT 40x12 WN 5454 Torx (9900 000 545 4) csavarok használhatók.

Napvédő alkalmazások esetén kérjük, hogy csak az arra szolgáló csőmotor típusokat használja.

Ez a csőmotortípus egyedi berendezésekben történő alkalmazásra van kialakítva (minden redőnytengelyhez egy meghajtó tartozik).

Ez a csőmotortípus nem használható robbanásveszélyes területen.

A csatlakozó vezeték nem alkalmas arra, hogy annál fogva hordozza a motort. A motor szállításakor mindig a ház csövét fogja meg.

Más alkalmazások, felhasználási módok és módosítások biztonsági okokból, a felhasználó és harmadik személyek védelme érdekében nem engedhetők meg, mert ezek befolyásolhatják a berendezés biztonságát, és ezáltal fennáll a személyi sérülések és anyagi károk bekövetkezésének veszélye. Ilyen esetekben az emiatt bekövetkezett károkért a motorgyártó nem vállal felelősséget.

A berendezés üzemeltetésénél és üzembe helyezésénél figyelembe kell venni ennek az útmutatónak az előírásait. A szakszerűtlen kezelés miatt bekövetkezett károkért a motorgyártó nem vállal felelősséget.

Figyelem

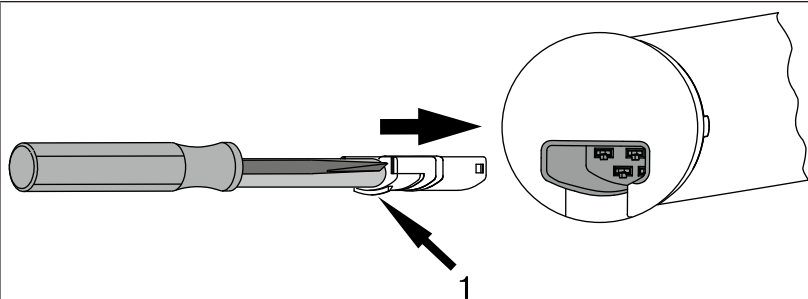
Merev tengelyösszekötőket csak megfelelően merev redőnylamellák esetén alkalmazzon. Zárt helyzetben a páncél nem állhat ki a vezetősínekből, különben fennáll annak a veszélye, hogy a két legfelső lamella közötti kapcsolóelem túlterhelődik és megsérül.

Az oldható csatlakozó kábel felszerelése és kiszerezése

Az oldható csatlakozó kábel felszerelése

Tolja befelé a **feszültségmentes** csatlakozó kábelt a hajtóműfejbe addig, amíg a hajtómű reteszelő orra hallható kattánással be nem pattan. Ha szükséges, használjon a betoláshoz egy megfelelő méretű lapos csavarhúzó. A csavarhúzót a dugasz e célra szolgáló két mélyedésének egyikébe illessze.

Ellenőrizze a vezeték szilárd kapcsolódását.



1 = reteszelő orr

Az oldható csatlakozó kábel kiszerelese csőmotoroknál



Vigyázat

Kiszereelés előtt a csatlakozó kábelt feszültségmentesíteni kell.

Ø35	Ø45 / Ø58
<p>Illesszen be egy megfelelő méretű lapos csavarhúzó középen a reteszelő orr és a reteszelő nyelv közé úgy, hogy a reteszelő nyelv a csatlakozó vezeték reteszelő orrát elengedje.</p>	<p>Illesszen be egy megfelelő méretű lapos csavarhúzó középen ütközésig a reteszelő kengyel hornyába, hogy a reteszelő kengyel elengedje a csatlakozó vezeték reteszelő orrát.</p>
<p>Ekkor kihúzhatja a csatlakozó kábelt a lapos csavarhúzóval együtt.</p>	
<p>A = reteszelő nyelv</p>	<p>A = reteszelő kengyel</p>



Felszerelés

A hajtómű felszerelése

Figyelem

A hajtóművet a meghajtott résszel kizárólag a hajtóműgyártó mechanikai tartozékait tartalmazó, érvényes termékkatalógusban szereplő elemekkel szabad összekapcsolni.

A szerelőnek először meg kell győződnie a felszerkezet, illetve a motorizálandó rendszer szükséges szilárdságáról (a motor forgatónyomatéka plusz az árnyékoló teríték súlya).

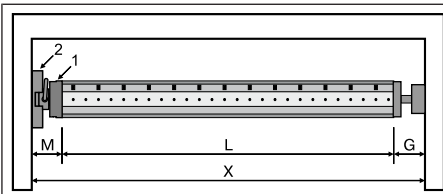


Vigyázat

Az elektromos csatlakoztatásokat csak elektromos szakember végezheti. Szerelés előtt a tápáramvezetékeket feszültségmentesíteni és rögzíteni kell. Kérjük, adja meg a mellékelt csatlakozási információkat a kivitelezést végző villanszerelőnek.

Ezeket a hajtóműveket nem lehet a szokványos kapcsolóelemekkel (kapcsoló, óra és hasonlók) működtetni.

Ha a redőnypáncél felfelé való mozgását ütközőnek kell határolnia, ügyeljen az alábbiakra: Ütközővel vagy hajlított záróléccel meg kell akadályozni, hogy a redőnypáncél behúzódhasson a redőnyszekrénybe. Külső tokos berendezéseknél célszerű rejtett ütközőket beépíteni a vezetősínekbe.



Az oldalsó helyigényt (M) határozza meg a hajtóműfej (1) és a falcsapágy (2) mérésével. A szekrény belső mérete (X) mínusz az oldalsó helyigény (M) és az ellencsapágy (G) megadja a felcsavaró tengely hosszát (L): $L=X-M-G$.

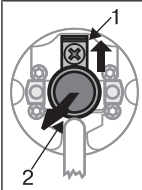
A hajtómű és a falcsapágy kombinációja szerint változik az oldalsó helyigény (M).

Ezután rögzítse a fal- és az ellencsapágyat. Ennek során ügyeljen a felcsavaró tengely és a fal kölcsönös merőleges helyzetére, valamint a felszerelt rendszer elegendő tengelyirányú játékára.

Figyelem

Merev tengelyösszekötők használata esetén a csapágyakat zártan kell elhelyezni. Az alányúlás, ill. feltolás megnehezítése érdekében zárt redőny esetén a csőhajtás lefelé nyomja a redőnypáncélt. Csak megfelelő szilárdságú, pl. alumínium, acél vagy fa redőnypáncélt használjon. A páncél sérülésének elkerülése érdekében a páncélnak teljes magasságában a vezetősínekben kell futnia.

A dugaszoló csap oldása



Betoláskor a dugaszoló csap (2) automatikusan bekattan. A dugaszoló csap oldásához (2) a biztosító lemezt (1) felfelé kell csúsztatni, és a dugaszoló csapot (2) ki kell húzni.

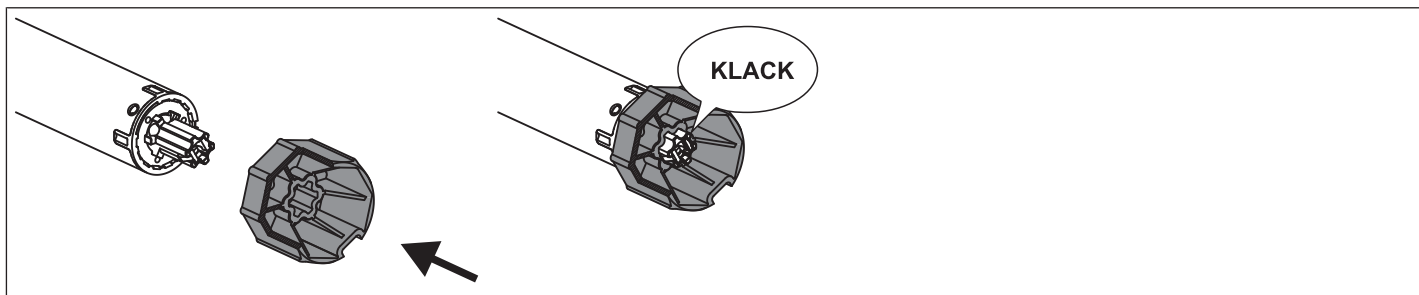
Akadályfelismerő menesztő



Ha az akadályfelismerőt szeretné használni, az "akadályfelismerő menesztőt" kell alkalmaznia.

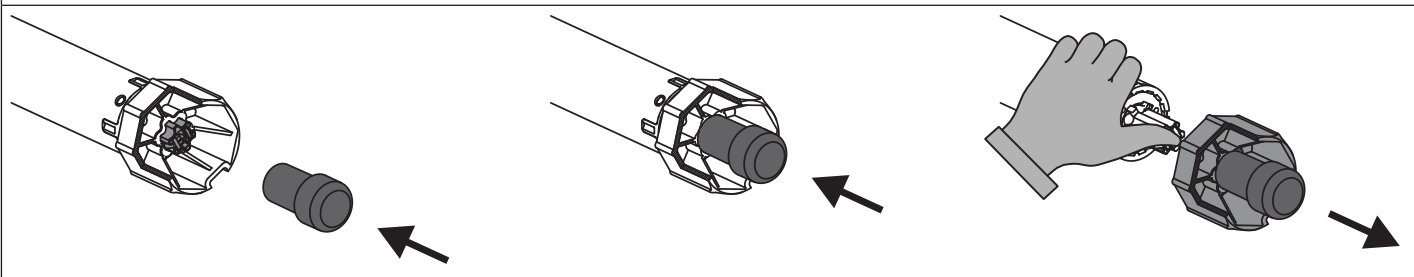
Menesztőbiztosító

A hajtott tengelyen lévő, biztosítóval ellátott menesztő beszerelése

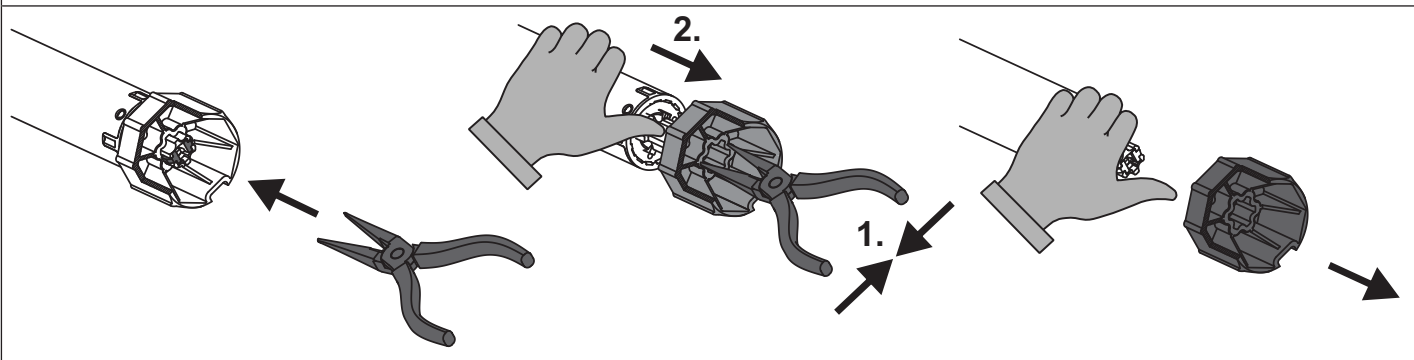


A hajtott tengelyen lévő, biztosítóval ellátott menesztő kiserelése

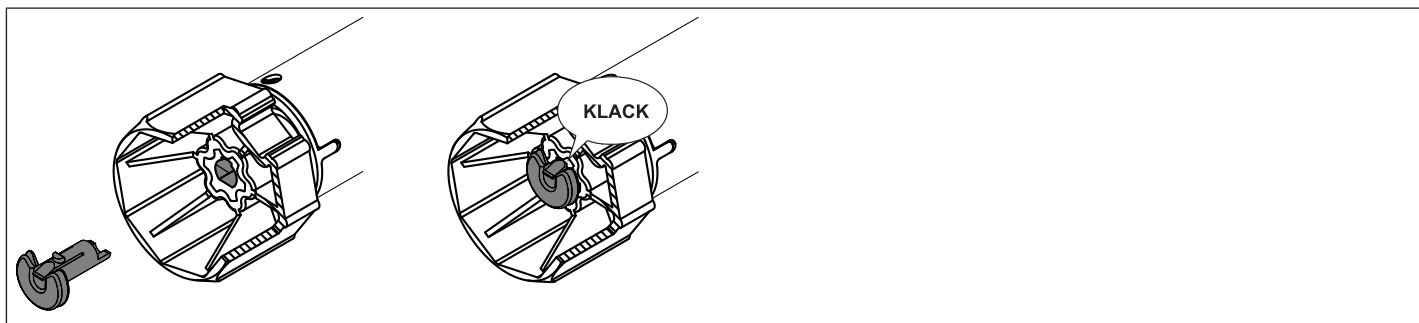
A 4930 300 606 0 cikkszámú kiserelő szerszámmal való kiserelés



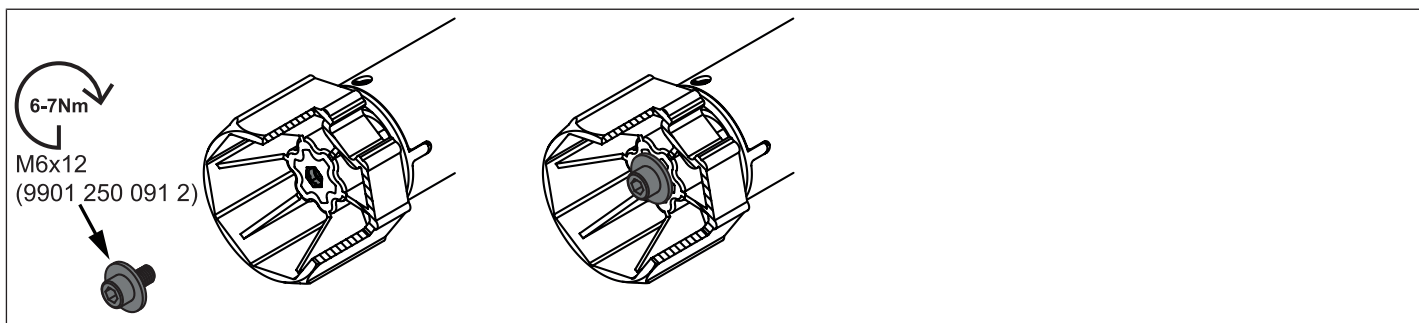
Kiserelés félkerekcsőrű fogóval



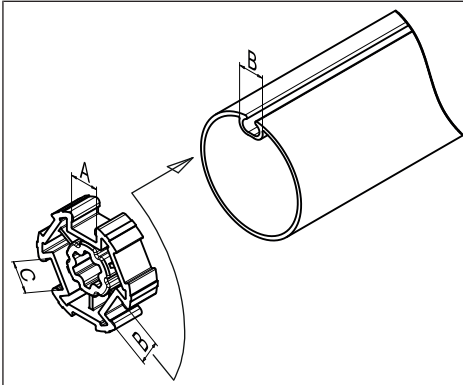
A különálló menesztőbiztosítóval ellátott menesztő beszerelése és kiserelése



A csavarkötéssel ellátott menesztő beszerelése és kiserelése

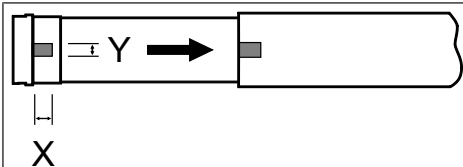


A hajtómű beszerelése a tengelybe



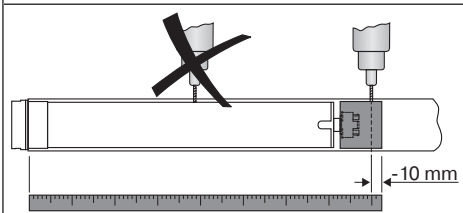
Idomtengelyeknél:

A különböző felcsavaró tengelyek horonyszélességének tűrése néhány menesztőnél kiegyenlíthető, ha a menesztőt egy másik horony-barázdába forgatja. Ezeknek a horonybarázdáknak a mérete különböző, és pontos illeszkedést tesznek lehetővé a motor beépítésekor.



Kerek tengelyeknél:

Mérje meg a futógyűrű bütykét (X, Y). Ezután oldja ki a csövet a motoroldalon úgy, hogy a futógyűrű bütykét a tengelybe tudja tolni. A futógyűrű bütykének a tengelyhez képest nem lehet játéka.



A kerek tengelyeknél a forgatónyomaték jobb átvitelének biztosításához azt ajánljuk, hogy csavarozza a menesztőt a tengelyhez (lásd a következő táblázatot).

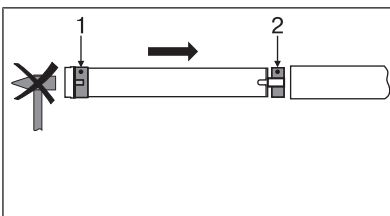
Figyelem! A redőnytengely megfúrásakor soha ne fúrjon a csőhajtómű közelében!

Hajtóműméret [mm]	menesztő	Forgatónyomaték max. [Nm]	Rögzítőcsavarok (4 db)
Ø 35-Ø 45	Minden	50-ig	Lemezcsavar Ø 4,8 x 9,5 mm
Ø 58	Alumínium menesztő	120-ig	Süllyesztettfejű csavar M8 x 16 mm
Ø 58	fröccsöntött menesztő	120-ig	Lemezcsavar Ø 6,3 x 13 mm

Azt ajánljuk, hogy az ellencsapágyat is csavarozza össze a felcsavaró tengellyel.

Figyelem

A felcsavaró tengelybe való betolásakor nem szabad a csőmotort bekalapálni, és ne is engedje beesni azt a tengelybe! A páncélt csak rugókkal vagy merev tengelyösszekötőkkel lehet rögzíteni. Ajánlatos legalább 3 darab alkalmazása egy méternyi redőnytengelyre.

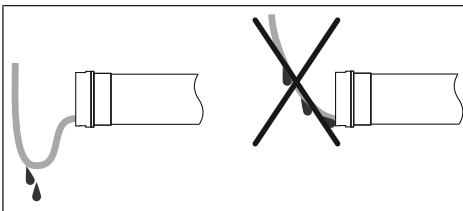


Szerelje össze a csőmotort a megfelelő gyűrűvel (1) és menesztővel (2). Amennyiben a gyűrű több mélyedéssel rendelkezik, válassza ki a pontosan illeszkedő mélyedést, és csúsztassa a gyűrűt (1) a futógyűrűre.

Végezetül, csúsztassa be a csőmotort az előre felszerelt gyűrűvel (1) és menesztővel (2) alakzáróan a tengelybe. Ügyeljen rá, hogy a gyűrű és a menesztő jól illeszkedjen a tengelybe.

Akassza be a tengelyből, csőmotorból és ellencsapágyból álló összeszerelt építőelemet a dobozba, és rögzítse a motort a falcsapágy rögzítési módja szerint biztosító szeggel vagy rugós csatlakozóval.

Pozicionálja a redőnytengelyt úgy, hogy a redőnypáncélt rugók segítségével tudja rögzíteni, vagy szerelje fel a merev tengelyösszekötőket a gyártó előírásai szerint.





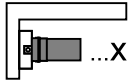
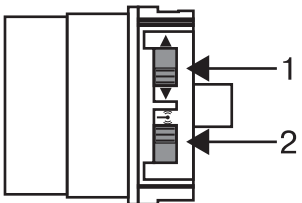


A csatlakozó kábel elhelyezése

Helyezze el és rögzítse a csőmotorhoz vezető csatlakozó kábelt emelkedő helyzetben. A csatlakozó vezeték és adott esetben az antenna nem nyúlhat bele a felcsavarására szolgáló térbe. Takarja le az éles széléket.

Üzembe helyezés

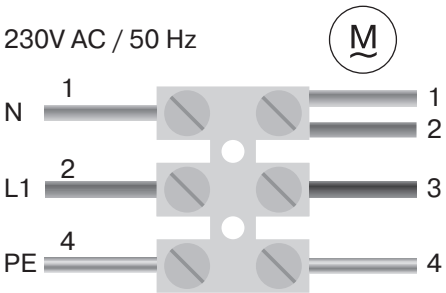
A szimbólumok magyarázata

	FEL gomb
	STOP gomb
	LE gomb
	Betanító gomb (az adón)
	A vevő egyszer vagy többször „kattanással” vagy „bólintással” nyugtáz.
	1 = Forgásirány-kapcsoló 2 = Rádiókapcsoló

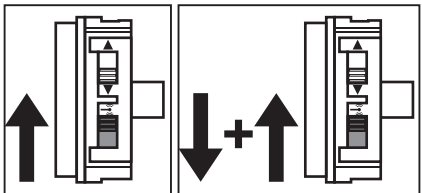
Figyelem

A csőmotorokat rövid idejű üzemre méretezték. Egy beépített hővédő kapcsoló gátolja meg a csőhajtómű túlmelegedését. Üzembe helyezéskor (hosszú árnyékoló teríték, illetve hosszú futási idő) a hőkapcsoló kioldását okozhatja. A hajtómű ilyenkor kikapcsol. Rövid lehűlési idő után a berendezés ismét üzemkész.

A teljes bekapcsolási időt csak akkor éri el a hajtómű, amikor a környezeti hőmérsékletre lehült. Kerülje a hővédő kapcsoló ismételt üzembe lépését.

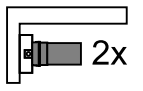
<p>230V AC / 50 Hz</p> 	<p>A csőmotor bekötése</p> <p>Csatlakoztassa a csőmotort a feszültségforrásra.</p>				
<table border="1"> <tr> <td>1 = kék</td> <td>3 = fekete</td> </tr> <tr> <td>2 = barna</td> <td>4 = zöld-sárga</td> </tr> </table>	1 = kék	3 = fekete	2 = barna	4 = zöld-sárga	
1 = kék	3 = fekete				
2 = barna	4 = zöld-sárga				
	<p>Hozza a csőmotort tanulásra kész állapotba</p> <p>A csőmotor tanulásra kész állapotba hozása a feszültség bekapcsolásával</p> <ul style="list-style-type: none"> ▶ Most kapcsolja be a feszültséget. ▶ A csőmotor három percre tanulásra kész állapotba kerül. 				

i Ha több csőmotort kell párhuzamosan kapcsolni, mód van arra, hogy egy csőmotort kiemeljen a tanulásra kész állapotból úgy, hogy a feszültség bekapcsolása után a rádiókapcsolót külső állásba tolja.

	<p>A csőmotor tanulásra kész állapotba hozása a rádiókapcsolóval</p> <p>Tolja a rádiókapcsolót a belső helyzetbe. Ha a rádiókapcsoló már ebben a helyzetben van, tolja a kapcsolót a külső helyzetbe, majd vissza a belsőbe.</p> <ul style="list-style-type: none"> ▶ A csőmotor három percre tanulásra kész állapotba kerül.
---	---



A mesteradó betanítása

<p>● 3s</p>		<p>A tanulásra kész állapotban nyomja meg a betanító gombot 3 másodpercre.</p> <ul style="list-style-type: none">▸ A csőmotor nyugtázza a műveletet.▸ Ezzel a betanítási művelet véget ért.
-------------	---	--



Ha a vevő már be van tanítva egy adónak, nyomja meg 10 másodpercre a betanító gombot.

A forgásirány-hozzárendelés ellenőrzése

A forgásirányt kétféleképpen lehet megváltoztatni

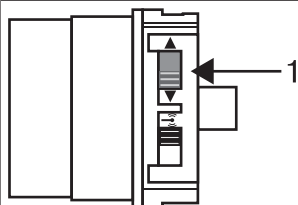
- A forgásirány megváltoztatása a forgásirány-kapcsoló segítségével
- A forgásirány megváltoztatása a mesteradó segítségével

A forgásirány megváltoztatása a forgásirány-kapcsoló segítségével

Nyomja meg a ▲ vagy a ▼ gombot

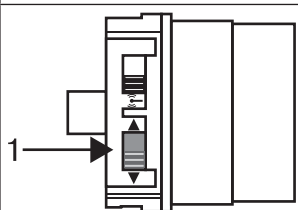
- Az árnyékoló teríték a kívánt irányba halad
- Ezzel a forgásirány-hozzárendelés rendben van.

Ha az árnyékoló teríték rossz irányba indul el, módosítani kell a forgásirány-hozzárendelést. Az alábbiak szerint járjon el:



Tolja a forgásirány-kapcsolót (1) az ellenkező helyzetbe.

- Ezzel a forgásirány-hozzárendelés módosítva lett.
- Még egyszer ellenőrizze a forgásirány-hozzárendelést.



A forgásirány megváltoztatása a mesteradó segítségével



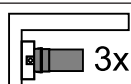
A forgásirány módosítása csak akkor lehetséges, ha nincsenek végállások beállítva.

Nyomja le a ▲ vagy a ▼ gombot.

- Az árnyékoló teríték a kívánt irányba halad.
- Ezzel a forgásirány-hozzárendelés rendben van.

Ha az árnyékoló teríték rossz irányba indul el, módosítani kell a forgásirány-hozzárendelést. Az alábbiak szerint járjon el:

●+▲+▼
3s



Először nyomja meg a betanító gombot, és 3 másodpercen belül a ▲- és a ▼ gombot is 3 másodpercig.

- A csőhajtómű nyugtázza a műveletet.
- Még egyszer ellenőrizze a forgásirány-hozzárendelést.

Intelligens telepítés-végrehajtás

Végállás jelző (VJ)

Egy rövid megállással és újraindítással jelezhető, hogy az adott menetirányban még nincs végállás beállítva.

A telepítés befejezése az automatikus végállásbeállítás után

A hajtómű tartósan elmenti a végállásbeállításokat, miután mindegyik végállásra 3-szor ráállt. Ezzel a telepítés befejeződött. Ha egy adott végállás beállítására kerül sor egy ponton túl, ezt a rendszer azonnal biztonságosan eltárolja.

A végállások beállítása

I A végállásokat csak a mesteradóval lehet beállítani. A forgásirány-hozzárendelésnek rendben kell lennie. A csőmotor a végállásbeállításnál "holt ember" üzemmódban végállás jelzővel (VJ) megy. Elsőként mindig a felső végállást kell beállítani. A felső végállásnál ügyelni kell arra, hogy a redőnypáncél ne húzódjon ki a vezetősínekből. Első felszereléskor, rugók alkalmazásakor vagy az "alsó ütközésig" történő végállásbeállításakor a felcsavaró tengely az alsó végállásban kb. 1/4 fordulattal a szokásosnál tovább fordul. Ezáltal a csőmotor automatikusan felismeri a feltolásgátlók vagy rugók alkalmazását. A csőmotor magától kikapcsol.

Figyelem

A csőmotor akadályfelismerő menesztő nélküli üzemeltetése esetén, akasztó féderek alkalmazásakor az alsó végállásban be kell állítani egy pontot.

A végállásokat négyféleképpen lehet beállítani:

- Felső ütközőtől az alsó ütközőig
- Felső ponttól az alsó pontig
- Felső ütközőtől az alsó pontig
- Felső ponttól az alsó ütközőig

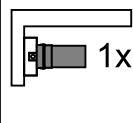
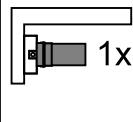
Ha a csőmotor a végállások beállításakor a kívánt végállásban **magától** kikapcsol, akkor ez a helyzet tartósan be van állítva, miután erre már 3-szor ráállt.

Felső ütközőtől az alsó ütközőig

▲	Menjen el a felső, tartósan beépített ütközőig. ▶ A csőmotor magától kikapcsol.
▼	Ezt követően menjen el az alsó, tartósan beépített ütközőig. ▶ A csőmotor magától kikapcsol. ▶ A végállások be vannak állítva.

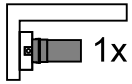
Felső ponttól az alsó pontig

I Ennél a végállásbeállításnál nem működik az árnyékolóteríték hossz-kiegyenlítés.

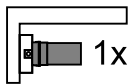
▲	Vigye a rendszert a kívánt felső végállásba.
● + ▲	 Most nyomja meg előbb a betanító gombot, és 3 másodpercen belül a ▲ gombot is, és tartsa mindkét gombot megnyomva. ▶ A csőhajtómű nyugtázza a műveletet.
▼	Ezt követően álljon a kívánt alsó végállásra.
● + ▼	 Most nyomja meg előbb a betanító gombot, és 3 másodpercen belül a ▼ gombot is, és tartsa mindkét gombot megnyomva. ▶ A csőhajtómű nyugtázza a műveletet. ▶ A végállások be vannak állítva.



Felső ütközőtől az alsó pontig

▲		Menjen el a felső, tartósan beépített ütközőig. ▷ A csőhajtómű magától kikapcsol.
▼		Ezt követően álljon a kívánt alsó végállásra.
● + ▼		Most nyomja meg előbb a betanító gombot, és 3 másodpercen belül a ▼ gombot is, és tartsa mindkét gombot megnyomva. ▷ A csőhajtómű nyugtázza a műveletet. ▶ A végállások be vannak állítva.

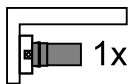
Felső ponttól az alsó ütközőig

▲		Vigye a rendszert a kívánt felső végállásba.
● + ▲		Most nyomja meg előbb a betanító gombot, és 3 másodpercen belül a ▲ gombot is, és tartsa mindkét gombot megnyomva. ▷ A csőhajtómű nyugtázza a műveletet.
▼		Ezt követően menjen el az alsó, tartósan beépített ütközőig. ▷ A csőhajtómű magától kikapcsol. ▶ A végállások be vannak állítva.

A beállított végállások módosítása

i A beállított végállásokat csak a mesteradóval lehet módosítani.

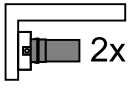
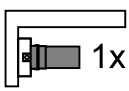
1) A mozgási tartomány lerövidítése (a kívánt végállás a lehetséges mozgási tartományon belül van).

▲ / ▼		Álljon a kívánt új végállásba.
● + ▲ vagy ● + ▼		Most nyomja meg előbb a betanító gombot, és hozzá 3 másodpercen belül a ▼ gombot az alsó, vagy a ▲ gombot a felső véghelyzethez, és tartsa mindkét gombot megnyomva. ▷ A csőhajtómű nyugtázza a műveletet. ▶ Az új végállás el van mentve.

2) A mozgási tartomány bővítése (a kívánt véghelyzet a lehetséges mozgási tartományon kívül van).

Figyelem

Egyes végállások törlése és mindkét végállás törlése alkalmával minden beállított funkció (I. köztes állás, II. köztes állás, felső odafagyás elleni védelem, akadályfelismerés, időzítés, légyhálódő funkció) ugyancsak törlődik.

▲ / ▼		Menjen el a végállásig abba az irányba, amerre bővíteni kívánja a mozgási tartományt.
● + ■		<p>Most nyomja meg előbb a betanító gombot, és 3 másodpercen belül a STOP gombot is, és tartsa mindkét gombot 10 másodpercig nyomva.</p> <ul style="list-style-type: none"> ▸ A csőhajtómű nyugtázza a műveletet. ▸ A végállás törölve van.
▲ / ▼		Álljon a kívánt új végállásba.
● + ▲ vagy ● + ▼		<p>Most nyomja meg előbb a betanító gombot, és hozzá 3 másodpercen belül a ▼ gombot az alsó, vagy a ▲ gombot a felső véghelyzethez, és tartsa mindkét gombot megnyomva.</p> <ul style="list-style-type: none"> ▸ A csőhajtómű nyugtázza a műveletet. ▸ Az új végállás el van mentve.

A végállások törlése

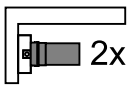
Figyelem

Egyes végállások törlése és mindkét végállás törlése alkalmával minden beállított funkció (I. köztes állás, II. köztes állás, felső odafagyás elleni védelem, akadályfelismerés, időzítés, légyhálódő funkció) ugyancsak törlődik.

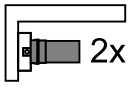


A beállított végállásokat csak a mesteradóval lehet törölni. A törölt véghelyzeteket a VJ mutatja.

A végállások egyenkénti törlése

▲ / ▼		Álljon a kívánt felső végállásba.
● + ■		<p>Most nyomja meg előbb a betanító gombot, és 3 másodpercen belül a STOP-gombot is, és tartsa mindkét gombot 10 másodpercig megnyomva.</p> <ul style="list-style-type: none"> ▸ A csőmotor nyugtázza a műveletet. ▸ A végállások törölve vannak.

Mindkét végállás törlése

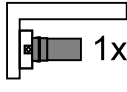
▲ / ▼		Álljon az árnyékoló terítéssel a két végállás közötti helyre.
● + ■		<p>Most nyomja meg előbb a betanító gombot, és 3 másodpercen belül a STOP-gombot is, és tartsa mindkét gombot 10 másodpercig megnyomva.</p> <ul style="list-style-type: none"> ▸ A csőmotor nyugtázza a műveletet. ▸ A végállások törölve vannak.



I + II közbülső pozíciók

i Az I + II közbülső pozíció az árnyékoló teríték szabadon választható helyzete a két végállás között. Mindegyik hajtógomb egy-egy közbülső pozícióhoz rendelhető hozzá. Egy adott közbülső pozíció beállítása előtt mindkét végállásnak beállítva kell lennie.

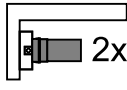
A kívánt közbülső pozíció beállítása / módosítása

▲ / ▼		Álljon az árnyékoló terítéssel a kívánt közbülső pozícióra.
■ + ▲ vagy ■ + ▼		Most nyomja meg előbb a STOP gombot, és 3 másodpercen belül a kívánt hajtóbillentyűt is, és tartsa mindkét gombot megnyomva. <ul style="list-style-type: none">▸ A csőhajtómű nyugtázza a műveletet.▸ A közbülső pozíció el van mentve.

A kívánt közbülső pozícióra való ráállás

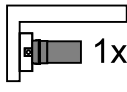
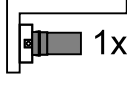
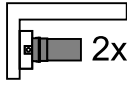
2x ▲ vagy 2x ▼		Nyomja meg a hajtógombot a kívánt közbülső pozícióhoz 2-szer egy másodpercen belül. <ul style="list-style-type: none">▸ Az árnyékoló teríték elfoglalja a hajtóbillentyűhöz rendelt közbülső pozíciót.
----------------------	--	--

A kívánt közbülső pozíció törlése

2x ▲ vagy 2x ▼		Álljon az árnyékoló terítéssel a törlendő közbülső pozícióra.
■ + ▲ vagy ■ + ▼		Most nyomja meg előbb a STOP gombot, és 3 másodpercen belül a közbülső pozícióhoz rendelt hajtóbillentyűt is, és tartsa mindkét gombot megnyomva. <ul style="list-style-type: none">▸ A csőhajtómű nyugtázza a műveletet.▸ A közbülső pozíció törölve van.

További adók betanítása

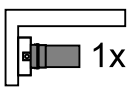
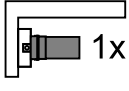
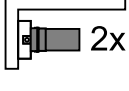
i A mesteradón kívül még további 15 adó tanítható be a csőmotorokba.

●		Nyomja meg 3 másodpercre a betanított mesteradó betanító gombját. <ul style="list-style-type: none">▸ A csőmotor nyugtázza a műveletet.
●		Most nyomja meg 3 másodpercre egy a csőmotor számára még ismeretlen új adó betanító gombját. Ezzel 3 percre aktiválódik a csőmotor tanulásra kész állapota egy új adó számára. <ul style="list-style-type: none">▸ A csőmotor nyugtázza a műveletet.
●		Most nyomja meg még egyszer 3 másodpercre az újonnan betanítandó adó betanító gombját. <ul style="list-style-type: none">▸ A csőmotor nyugtázza a műveletet.▸ Ezzel az új adó be van tanítva.

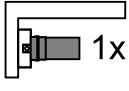
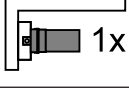
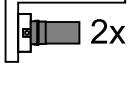
Adó törlése

Adók egyenkénti törlése

i A betanított mesteradó nem törölhető. Ezt csak átírni lehet (lásd A mesteradó betanítása [▶ 12]).

●	 1x	Nyomja meg a mesteradó betanító gombját 3 másodpercre. ▶ A csőmotor nyugtázza a műveletet.
●	 1x	Most nyomja meg 3 másodpercre a törölni kívánt adó betanító gombját. ▶ A csőmotor nyugtázza a műveletet.
●	 2x	Ezt követően nyomja meg még egyszer a törölni kívánt adó betanító gombját 10 másodpercre. ▶ A csőmotor nyugtázza a műveletet. ▶ Az adó törölve van a csőmotorból.

Az összes adó törlése (a mesteradó kivételével)

●	 1x	Nyomja meg a mesteradó betanító gombját 3 másodpercre. ▶ A csőmotor nyugtázza a műveletet.
●	 1x	Nyomja meg még egyszer a mesteradó betanító gombját, 3 másodpercre. ▶ A csőmotor nyugtázza a műveletet.
●	 2x	Nyomja meg még egyszer a mesteradó betanító gombját, 10 másodpercre. ▶ A csőmotor nyugtázza a műveletet. ▶ A (mesteradó kivételével) minden adó törölve van a vevőből



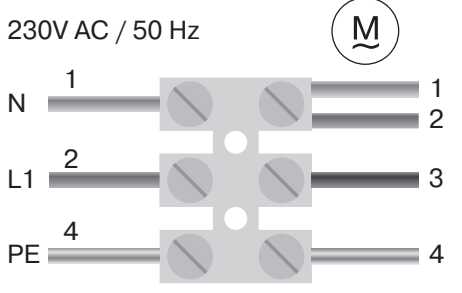
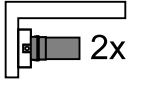
A mesteradó átírása

A mesteradó átírására két lehetőség van:

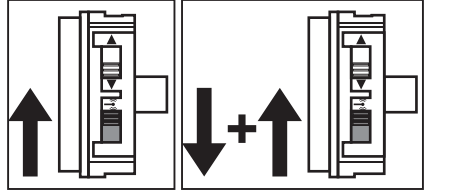
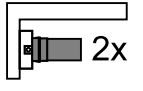
- A csőmotor tanulásra kész állapotba hozása a feszültség bekapcsolásával
- A csőmotor tanulásra kész állapotba hozása a rádiókapcsolóval

A csőmotor tanulásra kész állapotba hozása a feszültség bekapcsolásával

I Ahhoz, hogy az új mesteradó csak a kívánt csőmotornak legyen betanítva, az ugyanarra az áramkörre kötött összes többi csőmotort ki kell venni a tanulásra kész állapotból. Ehhez a feszültség visszakapcsolását követően ezeknek a csőmotoroknak az adójával hajtson végre egy menet- vagy stop-parancsot, vagy mozgítsa a rádiókapcsolót a belső állásból a külsőbe. Ha a rádiókapcsoló már ebben a helyzetben van, tolja a kapcsolót a belső helyzetbe, majd vissza a külsőbe.

<p>230V AC / 50 Hz</p>  <p>1 = kék 2 = barna 3 = fekete 4 = zöld-sárga</p>	<p>Kapcsolja ki a csőmotor feszültségellátását, és 5 másodperc után kapcsolja ismét be.</p> <ul style="list-style-type: none">▸ A csőmotor 3 percre tanulásra kész állapotba kerül.
<p>● 10s</p> 	<p>Most nyomja meg az új mesteradó betanító gombját 10 másodpercre.</p> <ul style="list-style-type: none">▸ A csőmotor nyugtázza a műveletet.▸ Az új mesteradó be van tanítva és a régi mesteradó felülírásra került.

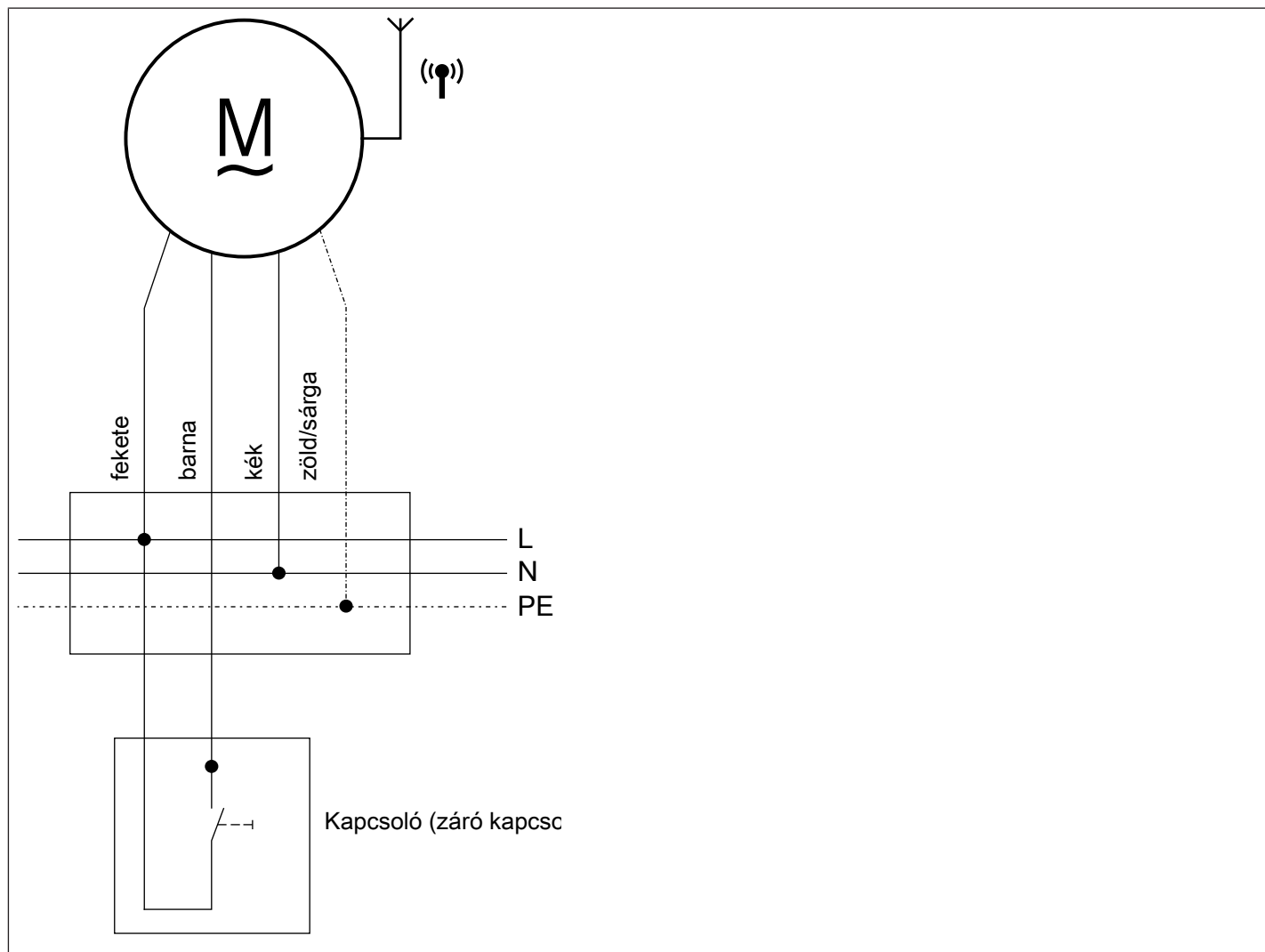
A csőmotor tanulásra kész állapotba hozása a rádiókapcsolóval

	<p>Tolja a rádiókapcsolót a belső helyzetbe. Ha a rádiókapcsoló már ebben a helyzetben van, tolja a kapcsolót a külső helyzetbe, majd vissza a belsőbe.</p> <ul style="list-style-type: none">▸ A csőmotor 3 percre tanulásra kész állapotba kerül.
<p>● 10s</p> 	<p>Most nyomja meg az új mesteradó betanító gombját 10 másodpercre.</p> <ul style="list-style-type: none">▸ A csőmotor nyugtázza a műveletet.▸ Az új mesteradó be van tanítva és a régi mesteradó felülírásra került.

Helyszíni működtetés egyszerű kapcsoló segítségével

Csatlakoztatás

i Kizárólag az egyszerű kapcsolót (záró kapcsolót) használja. Hajtóművenként egy kapcsolót csatlakoztasson. A kapcsolót a hálózati feszültség bekapcsolása után, 5 másodpercig nem szabad megnyomni.



Kapcsolóparancsok

< 1 másodperc	Mozgatás öntartó üzemmódba
> 1 másodperc	Mozgatás „holt-ember” üzemmódba
Dupla gombnyomás < 1 másodperc	Mozgatás közbülső pozícióba (váltakozva, ha mindkettő be van programozva)

A működtetés a következő kapcsolási sorrendben történik: mozdítás-stop-mozdítás az ellenkező irányba-stop.



Felső odafagyás elleni védelem



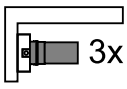
A felső odafagyás elleni védelem megnehezíti a redőnypáncél odafagyását a felső véghelyzetben azáltal, hogy a redőny valamivel a felső ütköző előtt áll meg. A felső ütközőhöz viszonyított térközt a rendszer automatikusan, ciklikusan felülvizsgálja és adott esetben korrigálja.

A felső odafagyás elleni védelem a berendezés kiszállítási állapotában ki van iktatva.


Ahhoz, hogy az odafagyás elleni védelem aktiválható legyen, mindkét véghelyzetet be kell állítani.

i **Az odafagyás elleni védelem csak akkor működik, amikor a redőny a felső véghelyzetében nekimegy egy tartósan beépített ütközőnek. Az odafagyás elleni védelem csak akkor jelenik meg, ha az árnyékoló teríték az alsó véghelyzetből háromszor elérte a felső ütközőt.**

Felső odafagyás elleni védelem aktiválása / deaktiválása

	Vigye az árnyékoló terítéket a felső végállásba.
 	Ezt követően nyomja meg még egyszer a betanító gombot, és mellé a STOP és a ▲ gombot kb. 3 másodpercre. ▶ A csőhajtómű nyugtázza a műveletet.

Akadályfelismerés

 **Vigyázat**
Az akadályfelismerés csak az "akadályfelismerő menesztővel" működik.
Továbbá kérjük, vegye figyelembe, hogy a hajtóművet a futógyűrű hevederjéig be kell tolni a tengelybe.
A meghajtó akadályfelismerőjének személyvédelem céljára való használata nem megengedett. Ezt kizárólag arra tervezték, hogy védje a redőnyt és a napvédő berendezést a sérüléstől.

A helyesen felszerelt hajtómű akadályok vagy a redőny zavarainak felismerésekor kikapcsol és rövid időre elindul ellenkező irányba, így nem ütközik az akadályba.

Ha a visszafordulás megszakad, a további mozgatási parancs csak a visszafordulási irányban lehetséges. Az árnyékoló terítéket mozgassa megszakítás nélkül addig, amíg a csőhajtómű magától meg nem áll. Most mindkét mozgatási irány újból elérhető.

A berendezés felismeri:

LE-menet esetén

- A páncél feltorlódása induláskor, amit az ablakpárkányon elhelyezett tárgy vagy az oldalsó vezetősín megszorulása okoz.

i **Ha a csőhajtómű a felső végállás tartományában lekapcsol, a csőhajtómű még egyszer megvizsgálja, hogy nincs-e jelen akadály.**

Annak érdekében, hogy a redőnypáncél hézagai az alsó végállásban optimálisan záródjanak, az alsó végállás előtt kb. 360°-kal a reverzálás nem működik.

Annak érdekében, hogy a redőnypáncél biztonságosan fusson be a vezetősínekbe, inaktíválni kell a felső végállásból induló kb. 1,5 felcsavarótengely-fordulaton belül az akadályfelismerét.

FEL-menet esetén

- Rendkívül erős terhelésnövekedés (pl. az ütközőléc eljegesedése)

Szúnyoghálóvédő funkció



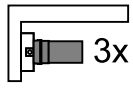
Aktivált szúnyoghálóvédő funkció esetén az akadályfelismerés már a felcsavaró tengely felső végálláshoz képest kb. 140°-os elfordulása után aktív. Ha a redőnypáncél egy nyitott szúnyoghálós ajtóhoz ér haladás közben, a hajtómű leáll, és újból a felső végállásba halad.

A szúnyoghálóvédő funkció a kiszállítási állapotban ki van iktatva.

Ahhoz, hogy a szúnyoghálóvédő funkció aktiválható legyen, mindkét végállást be kell állítani.

i **Az akadályfelismerés csak az „akadályfelismerő menesztővel” működik.**
Egyes végállások törlésekor és mindkét végállás törlésekor ez a beállított funkció ugyan csak törlődik.

Szűnyoghálóvédő funkció aktiválása/deaktiválása

	Vigye az árnyékoló terítéket a felső végállásba.
 3s	 Ezután nyomja meg a betanító gombot, és a STOP és a ▼ gombot is kb. 3 másodpercre. ▶ A csőhajtómű nyugtázza a műveletet.

A mozgatási időpontok beprogramozása



Ez a funkció csak a Centronic Becker vezérlő program "MemoControl" adóival lehetséges.

Ez a csőmotor egy-egy FEL- és LE- mozgás kezdeti időpontját tudja megjegyezni.

A tolókapcsoló „óra” állásában a FEL- és a LE-mozgás minden 24 órában automatikusan megismétlődik.

A kapcsolási időpont programozásánál a kézi/automatikus tolókapcsoló állása lényegtelen. A korábban elmentett kapcsolási idők felülíródnak.

1. A LE-mozgatási időpont programozásához a csőmotorok a felső végállásban, a FEL-mozgatási időpont programozásához az alsó végállásban kell lennie.
2. Várjon addig az időpontig, amikor az automatikus mozgatási parancsot végre kell hajtani.
3. A kívánt időpontban nyomja meg a megfelelő irányú mozgást vezénylő nyomógombot és tartsa lenyomva addig, amíg kb. 6 másodperc múlva a csőmotor egy pillanatra megáll, majd továbbhalad a végállásig.
4. Engedje el az iránygombot.

A csőmotor elmentette az ennek a mozgási iránynak megfelelő aktuális időpontot.

A mozgatási időpontok törlése



A törlési művelet során mindig mindkét mozgatási időpont törlődik.

A FEL és LE mozgatási időpont törléséhez nyomja meg 10 másodpercre a STOP gombot. A művelet végrehajtását a csőmotor „katt-katt” hangjelzése nyugtázza.

A mozgatási időpontok törölve vannak.

Ártalmatlanítás

Ez a termék különféle anyagokból áll, amelyeket szakszerűen kell ártalmatlanítani. Tájékozódjon az Ön országában érvényes előírásokról ennek a terméknek az újrahasznosításával és ártalmatlanításával kapcsolatban.

A csomagolóanyagot is ennek megfelelően, szakszerűen kell ártalmatlanítani.

Gondozás

E hajtóművek nem igényelnek gondozást.



Műszaki adatok Ø35

Csőmotor	P5-16	P9-16
Modell	C01	
Típus	C PROF+ V1	
Névleges nyomaték [Nm]	5	9
Kimenő fordulatszám [min ⁻¹]	16	16
Végkapcsoló-tartomány	64 fordulat	
Hálózati feszültség	230 V AC / 50 Hz	
Névleges teljesítmény [W]	85	110
Névleges áramfelvétel [A]	0,36	0,47
Üzem mód	S2 4 Min.	
Védelem	IP 44	
Legkisebb belső csőátmérő [mm]	37	
Frekvencia	868,3 MHz	
Emissziós hangnyomásszint [dB(A)]	≤ 70	

Műszaki adatok Ø45

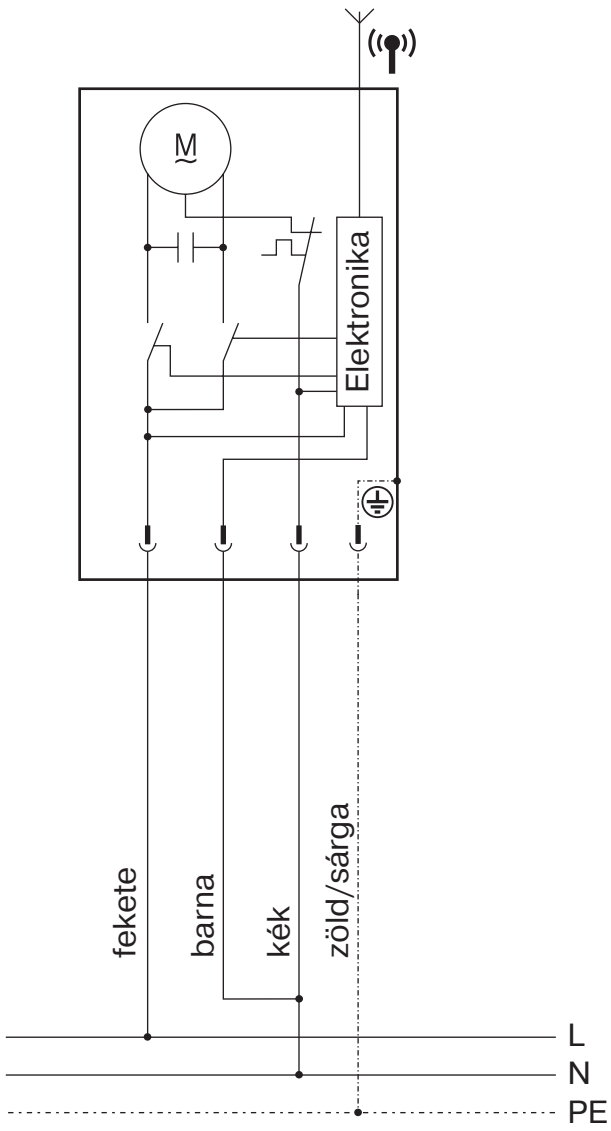
Csőmotor	R8-17	R12-17	R20-17	R30-17	R40-17
Modell	C01				
Típus	C PROF+ V1				
Névleges nyomaték [Nm]	8	12	20	30	40
Kimenő fordulatszám [min ⁻¹]	17	17	17	17	17
Végkapcsoló-tartomány	64 fordulat				
Hálózati feszültség	230 V AC / 50 Hz				
Névleges teljesítmény [W]	100	110	160	205	260
Névleges áramfelvétel [A]	0,45	0,5	0,75	0,9	1,15
Üzem mód	S2 4 Min.				
Védelem	IP 44				
Legkisebb belső csőátmérő [mm]	47				
Frekvencia	868,3 MHz				
Emissziós hangnyomásszint [dB(A)]	≤ 70				

Mit tegyek, ha ...?

Probléma	Orvoslás
A csőmotor nem működik.	Tanítson be új adót.
	Vigye az adót a csőmotor hatósugarába.
	Legalább 5-ször nyomja meg az adón az indító vagy stop gombot a csőmotor közvetlen közelében.
	Helyezze be jól az elemeket, ill. használjon új elemeket.
	Ellenőrizze az elektromos csatlakozást.
	A csőmotor hővédő kapcsolója működésbe lépett. Várjon, amíg a csőmotor hővédő kapcsolója nem enged ki újra.
A csőmotornál nem lehet beállítani a forgásirány hozzárendelést.	Végállások törlése (lásd A végállások törlése [▶ 15]) és a forgásirány-hozzárendelés újratelepítése.
A végállások törlése után a forgásirány hozzárendelés nincs rendben.	A forgásirány megváltoztatását hajtsa végre a mesteradóval vagy a forgásirány-kapcsolóval a csőmotoron.
A csőmotor véletlenszerűen megáll, nem lehet ugyanabba az irányba továbbmozgatni.	A csőmotor terhelésnövekedést érzékelt. Mozdítsa egy pillanatra az ellenkező irányba, majd haladjon tovább a kívánt irányba.
	A csőmotor túlterhelődött a használat során. Használjon nagyobb nyomatékú csőmotort.
A csőmotor nem fogadja el a bekapcsolási időpontokat.	Használjon kézi/auto tolókapcsolóval ellátott adót.
A csőmotor nem indul el a beállított kapcsolási időpontban.	Tolja a kézi/auto tolókapcsolót ☹ helyzetbe.
	Az egyik adón tolja a tolókapcsolót a ☹ helyzetből az ☺ helyzetbe. Ha a tolókapcsoló már az ☺ helyzetben áll, akkor tolja a ☹ helyzetbe, majd ismét vissza az ☺ helyzetbe.
A beállított kapcsolási időpontok megváltoznak.	Gyakran megszakad a 230 V-os tápfeszültség. Az 50 Hz-es hálózati frekvencia ingadozik. Használjon "TimeControl" típusú adót, és ott állítsa be a kívánt kapcsolási időt.
A betanítási mozgás során a hajtómű nem éri el a betanítandó végállást.	A károsodások elkerülése érdekében, biztonsági okokból, a betanítási mozgás során a hajtómű érzékeny a nehezen járásra. Tekerje egy kicsit LE irányba majd ismét FEL, amíg el nem éri a felső véghelyzetet.
A redőny szellőző nyílásai nem záródnak teljesen.	Törölje a végállásokat (lásd A végállások törlése [▶ 15]) és állítsa be a végállásokat az "alsó pontig" (lásd A végállások beállítása [▶ 13]), ahol ebben az esetben először az alsó végállást (alsó pont) állítja be, a második lépésben pedig a felső végállást.



Kapcsolási példa



BECKER-ANTRIEBE GMBH
Friedrich-Ebert-Str. 2-4
35764 Sinn, Németország



BECKER

- Eredeti -

EU-Megfelelőségi nyilatkozat

Dokumentum sz./ Hónap . Év: **K004/01.18**

Ezennel kijelentjük, hogy az alábbi terméksorozat

Termék megnevezése: **Csőmotor**

Típus megnevezése: **P3/30.., P4/16.., P5/16.., P5/20.., P5/30.., P9/16.., P13/9.., R7/85.., R8/17.., R12/17.., R18/11.., R20/17.., R30/11.., R30/17.., R35/11.., R40/17.., R50/11.., L44/14.., L50/11.., L50/17.., L60/11.., L60/17.., L70/17.., L80/11.., L80/17.., L100/11.., L120/11..**

Kivitel: **C, R, S, F, P, E, O, A0...Z9, +**

a következő sorozatszámától: **180200001-től**

megfelel az alábbi irányelvek vonatkozó rendelkezéseinek:

(MD) 2006/42/EK irányelv

(RED) 2014/53/EU irányelv

(RoHS) 2011/65/EU irányelv

Továbbá az **alacsony feszültségre vonatkozó 2014/35/EU irányelv** védelmi céljai a 2006/42/EK irányelv I. mellékletének 1.5.1 pontja szerint teljesítésre kerültek.

Alkalmazott szabványok:

EN 60335-1:2014

EN 60335-2-97:2015

EN 61000-6-3:2011

ETSI EN 301489-3:2013

EN 14202:2004

A műszaki dokumentumok összeállítására meghatalmazott fél:

Becker-Antriebe GmbH, Friedrich-Ebert-Str. 2-4, 35764 Sinn, Németország

A jelen megfelelőségi nyilatkozat kiállítás helye és ideje:

Sinn, 05.01.2018

Helyszín, dátum

Dipl.-Ing. Dieter Fuchs, ügyvezető

A jelen nyilatkozat a nevezett irányelvekkel való összhangot igazolja, azonban nem tartalmaz semmilyen garanciát a tulajdonságokra vonatkozóan.

A mellékelt termékdokumentáció biztonsági tudnivalóit figyelembe kell venni!





Üzembe helyezés - csőmotor - Típus C01

Üzembe helyezés mesteradóval



Forgásirány váltás



Végállások ütközőre



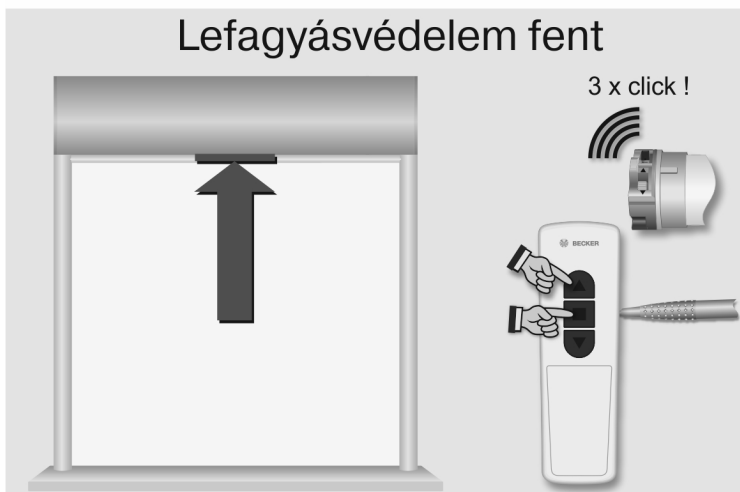
Végállások pontra



Végállások törlése



Lefagyásvédelem fent



Szúnyogháló védelmi funkció

