

P5-16...R30-17

Modell: E03

hu

Szerelési és kezelési útmutató

Csőhajtóművek redőnyök számára

Fontos információk:

- a szerelő / • a villamos szakember / • a felhasználó számára

Kérjük ennek megfelelően továbbadni!

Ezt az eredeti tájékoztatót a felhasználónak kell megőriznie.

2010 300 552 0b 2018.03.02.



Tartalomjegyzék

Általános tudnivalók	3
Szavatosság	3
Biztonsági tudnivalók.....	4
Megjegyzések a felhasználó számára	4
A szerelésre és az üzembe helyezésre vonatkozó megjegyzések.....	4
Rendeltetésszerű használat	6
Meghajtóváltozat derékszögű dugóval	6
Felszerelés	8
A hajtómű felszerelése.....	8
Menesztőbiztosító.....	8
A hajtott tengelyen lévő, biztosítóval ellátott menesztő beszerelése	8
A hajtott tengelyen lévő, biztosítóval ellátott menesztő kiserelése	9
A különálló menesztőbiztosítóval ellátott menesztő beszerelése és kiserelése	9
A csavarkötéssel ellátott menesztő beszerelése és kiserelése	9
A hajtómű beszerelése a tengelybe.....	9
A végállások beállítása a beállító készlettel	11
A végállások törlése a beállító készlettel	13
A végállások beállítása billenőkapcsolóval vagy lezárt gombbal.....	14
A végállások törlése billenőkapcsolóval vagy lezárt gombbal	16
Akadályfelismerés / blokkolásfelismerés.....	16
Felső odafagyás elleni védelem	16
Útmutatás elektromos szakembereknek	17
Ártalmatlanítás.....	17
Gondozás.....	17
Műszaki adatok Ø35.....	17
Műszaki adatok Ø45.....	18
Mit tegyek, ha ...?	19
Csatlakozási példák	20
Megfelelőségi nyilatkozat	22

Általános tudnivalók

Ezek a csőmotorok kiváló minőségű termékek a következő teljesítmény-jellemzőkkel:

- Redőnyös alkalmazásokra optimalizálva
- A végállások automatikus felismerése az intelligens elektronika révén ütközőrendszerek alkalmazása esetén
 - A feltolásgátló szerkezet biztonságosan bepattan
 - A redőnypáncélra nehezedő enyhe nyomás megnehezíti a felemelést és alányúlást
 - Alkalmas merev alumínium, acél és fa profilokhoz
- Akadály felismerő lefelé mutató irányban felfüggesztési rugók és feltolásgátló alkalmazása esetén
- Blokkolás felismerés felfelé haladó irányban (pl. az ablakpárkányhoz fagyott ütközőlécen)
- Nincs végállás utánaállítás: Az árnyékoló teríték változásait a rendszer automatikusan kiegyenlíti ütközőrendszer alkalmazása révén.
- A redőnypáncél csekély húzóterhelése a hajtómű révén
- Puha ütköző fent
- Több hajtómű elektromosan párhuzamosan kapcsolható
- Kompatibilis az eddigi elektronikus végkapcsolású hajtóművekkel (4-erű csatlakozó vezeték)
- A hajtóműgyártó vezérlőinek széles választéka használható

Kérjük, vegye figyelembe ezt a szerelési és kezelési útmutatót a készülék felszerelésénél és beállításánál.




A gyártás dátuma a sorozatszám első négy számjegyéből adódik.

Az 1. és a 2. szám az évet, a 3. és 4. szám pedig a naptári hetet jelöli.

Példa: 24. naptári hét a 2012. évben

Sor. sz.:	1224XXXXX
-----------	-----------

Piktogramok magyarázata

	VIGYÁZAT	A VIGYÁZAT olyan kockázatot jelent, amely sérüléshez vezethet, ha nem sikerül elkerülni.
	FIGYELEM	A FIGYELEM az anyagi károk elkerülését szolgáló intézkedéseket jelöli.
		Használati tippeket és más hasznos információt jelez.

Szavatosság

Az ezzel a tájékoztatással és egyéb útmutatásainkkal ellentétes szerkezeti módosítások és szakszerűtlen szerelések a felhasználó testi épségének és egészségének súlyos károsításához, pl. zúzódásokhoz vezethetnek, úgy, hogy szerkezeti módosításokat csak a velünk történt megegyezés után, a mi hozzájárulásunkkal szabad végrehajtani, és az útmutatásokat, különösen azokat, amelyek jelen szerelési és használati útmutatóban szerepelnek, feltétlenül be kell tartani.

A termékek rendeltetésszerű használatukkal ellentétes további felhasználása nem megengedett.

A végtermékek előállítóinak és a szerelőknek ügyelniük kell arra, hogy a termékek alkalmazásánál az összes, különösen a végtermék előállításával, a felszereléssel és a vevők tájékoztatásával kapcsolatos szükséges törvényi és hatósági előírást, és az idevágó aktuális elektromágneses összeférhetőségi előírásokat, figyelembe vegyék és betartsák.



Biztonsági tudnivalók

A következő biztonsági tudnivalók és figyelmeztetések a veszélyek elhárítására, valamint a személyi sérülések és anyagi károk elkerülésére szolgálnak.

Megjegyzések a felhasználó számára

Általános tudnivalók

- A tisztítás, karbantartás és az alkatrészek cseréje alatt a hajtóművet le kell csatlakoztatni az áramforrásról.
- Az elektromos és más berendezéseken munkákat és más tevékenységeket, beleértve a karbantartási és tisztítási tevékenységeket is, csak szakember, elsősorban elektromos szakember végezhet.
- E készülékeket 8 éves kortól gyermekek, valamint csökkent fizikai, érzékszervű vagy mentális képességű, valamint hiányzó tapasztalatokkal és/vagy tudással rendelkező személyek akkor használhatják, ha felügyelet alatt állnak, vagy a készülék biztonságos használatára vonatkozóan megfelelő oktatásban részesültek és az abból eredő veszélyeket megértették. Gyermekek nem játszhatnak a készülékkel.
- A berendezéseket rendszeres időközönként felül kell vizsgálatni szakemberekkel, kopás és sérülés szempontjából.
- A sérült berendezéseket a szakember által elvégzett helyreállításig feltétlenül le kell állítani.
- A berendezéseket nem szabad működtetni, ha személyek vagy tárgyak vannak a veszélyes területen.
- A berendezések veszélyes területét a működtetés alatt figyelni kell.
- Kielégítő (legalább 40 cm-es) térközt kell biztosítani a mozgó alkatrészek és a szomszédos tárgyak között.



Vigyázat

Súlyos sérülések elkerülését szolgáló biztonsági tudnivalók.

- **Azokat a helyeket, ahol valami zúzódást vagy vágást okozhat, kerülni vagy biztosítani kell.**

A szerelésre és az üzembe helyezésre vonatkozó megjegyzések

Általános tudnivalók

- Az EN 60335-2-97 szabvány biztonsági tudnivalóit figyelembe kell venni. Kérjük, vegye figyelembe, hogy ezek a biztonsági tudnivalók nem jelentenek teljes felsorolást, mivel ez a szabvány nem tud minden veszélyforrást figyelembe venni. Így pl. a motor gyártója nem tudja figyelembe venni a meghajtott termék kialakítását, a motor hatásmódját az adott beépítési szituációban, vagy a végtermék elhelyezését a végfelhasználó közlekedési terében.
Amennyiben kérdései lennének vagy bizonytalan lenne a szabványban szereplő biztonsági útmutatásokat illetően, kérjük, forduljon az adott alkatrész vagy végtermék gyártójához.
- Minden villanszereléssel kapcsolatos hatályos szabványt és előírást be kell tartani.
- Az elektromos és más berendezéseken munkákat és más tevékenységeket, beleértve a karbantartási és tisztítási tevékenységeket is, csak szakember, elsősorban elektromos szakember végezhet.
- Csak a hajtóműgyártó által megengedett pótalkatrészeket, szerszámokat és kiegészítő berendezéseket szabad használni.
A nem megengedett idegen termékek használata vagy a berendezés és a tartozékok módosítása az ön és mások biztonságát egyaránt veszélyezteti, ezért a nem megengedett idegen termékek, vagy a velünk nem egyeztetett és általunk nem jóváhagyott változtatások alkalmazása megengedhetetlen. Az emiatt bekövetkező károkért semmilyen felelősséget sem vállalunk.
- A működtetett termék látótávolságán belül, de az önműködően mozgó alkatrészekről távol lévő KI-előzetes beállítással rendelkező kapcsolókat 1,5 m-nél magasabban kell felszerelni. Ezeknek nem szabad szabadon hozzáférhetőknékné lenniük.
- A fixen felszerelt vezérlőberendezéseket láthatóan kell felhelyezni.

- A névleges nyomatékknak és a bekapcsolási időnek meg kell felelnie a meghajtott termék követelményeinek.
Műszaki adatok – A névleges nyomaték és az üzemidő a csőhajtómű típustábláján található.
- A hajtómű veszélyes, mozgó alkatrészeit több mint 2,5 m magasan kell a padló vagy egy olyan másik felület fölött felszerelni, amely hozzáférést enged a hajtóműhöz.
- A berendezés üzembe helyezés utáni biztonságos működtetéséhez a végállásokat megfelelően be kell állítani/tanítani.
- A H05VV-F csatlakozó vezetékkel felszerelt hajtóműveket csak belső térben szabad használni.
- A H05RR-F, S05RN-F vagy O5RN-F csatlakozó vezetékkel felszerelt hajtóműveket szabadban és belső térben egyaránt szabad használni.
- A hajtóművet a meghajtott résszel kizárólag a hajtóműgyártó mechanikai tartozékait tartalmazó, érvényes termékkatalógusban szereplő elemekkel szabad összekapcsolni. Ezeket a gyártó előírásai szerint kell felszerelni.
- Ha az árnyékoló terítékek hajtóművét különleges jelöléssel rendelkező területen (pl. menekülési útvonalakon, veszélyes zónákban, biztonsági területeken) használják, a hatályos előírásokat és szabványokat be kell tartani.



Vigyázat

Súlyos sérülések elkerülését szolgáló biztonsági tudnivalók.

- **Elektromos vagy elektronikus berendezések és készülékek üzemeltetésekor bizonyos alkotóelemek, pl. a hálózati tápegység veszélyes elektromos feszültség alatt állnak. Szakképzetlen beavatkozás vagy a figyelmeztetések figyelmen kívül hagyása testi sérüléseket okozhat vagy anyagi kár keletkezhet.**
- **Óvatosan kell eljárni a csőmotor megérintésekor, mivel ez a technológiától függően, működtetés során felmelegszik.**
- **Minden, az üzemeltetéshez nem feltétlenül szükséges vezetékét és vezérlőberendezést a felszerelés előtt üzemem kívül kell helyezni.**
- **Azokat a helyeket, ahol valami zúzódást vagy vágást okozhat, kerülni vagy biztosítani kell.**
- **A hajtómű felszerelésénél gondoskodni kell a hálózatról való lekapcsolási lehetőségről, amely az összes pólusra kiterjed és ahol a nyitott érintkezők közti távolság pólusonként legalább 3 mm (EN 60335).**
- **A hálózati csatlakozó vezeték sérülései esetén a cserét csak a gyártó végezheti. Oldható csatlakozó kábellel rendelkező hajtóművek esetén ezeket ugyanolyan típusú vezetékre kell kicserélni, mint amelyet a hajtómű gyártójától lehet beszerezni.**

Figyelem

Anyagi károk elkerülésére szolgáló biztonsági tudnivalók.

- **Kielégítő térközt kell biztosítani a mozgó alkatrészek és a szomszédos tárgyak között.**
- **A hajtóművet nem szabad a csatlakozó vezetéknél fogva hordozni.**
- **A csapágyak összes zárható összekötésének és rögzítőcsavarjának szoros illeszkedését meg kell vizsgálni.**
- **Biztosítsa, hogy semmi se súrlódjon a csőhajtóművel, mint pl. az árnyékoló teríték fel függesztései, csavarok.**



Rendeltetészerű használat

A jelen útmutatóban szereplő csőmotortípus kizárólag redőnyberendezések hajtására alkalmas.

Ez a csőmotortípus a rugós páncélfelfüggesztés mellett a mechanikus feltolásgátlókat (pl. Zurfluh-Feller, Simu, GAH Alberts vagy Deprat) is támogatja. Ezeket a rendszer automatikusan felismeri.

A Ø35 mm PXX/XX hajtóműre a csatlakozó részek rögzítéséhez kizárólag az EJOT Delta PT 40x12 WN 5454 Torx (9900 000 545 4) csavarokat használják.

Napvédő alkalmazások esetén kérjük, hogy csak az arra szolgáló csőmotortípusokat használja.

Ez a csőmotortípus egyedi berendezésekben történő alkalmazásra van kialakítva (minden redőnytengelyhez egy meghajtó tartozik).

Ez a csőmotortípus nem használható robbanásveszélyes területen.

A csatlakozó vezeték nem alkalmas arra, hogy annál fogva hordozza a motort. A motor szállításakor mindig a ház csövét fogja meg.

Más alkalmazások, felhasználási módok és módosítások biztonsági okokból, a felhasználó és harmadik személyek védelme érdekében nem engedhetők meg, mert ezek befolyásolhatják a berendezés biztonságát, és ezáltal fennáll a személyi sérülések és anyagi károk bekövetkezésének veszélye. Ilyen esetekben az emiatt bekövetkezett károkért a motorgyártó nem vállal felelősséget.

A berendezés üzemeltetésénél és üzembe helyezésénél figyelembe kell venni ennek az útmutatónak az előírásait. A szakszerűtlen kezelés miatt bekövetkezett károkért a motorgyártó nem vállal felelősséget.

Figyelem

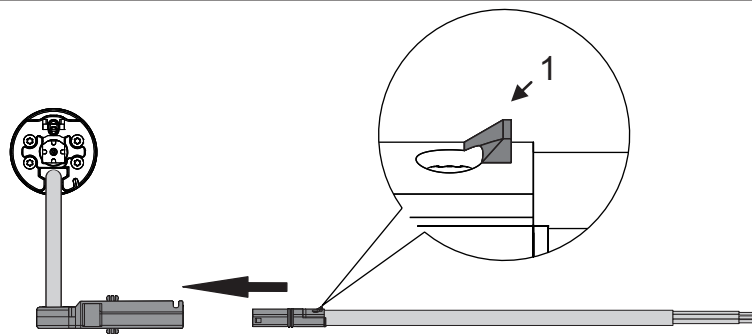
Feltolásgátlókat csak elegendően merev redőnylamellák esetén alkalmazzon. Zárt helyzetben a páncél nem állhat ki a vezetősínekből, különben fennáll annak a veszélye, hogy a két legfelső lamella közötti kapcsolóelem túlterhelődik és megsérül.

Meghajtóváltozat derékszögű dugóval

Az oldható csatlakozó kábel felszerelése átmérőjű csőmotoroknál

Tolja befelé a **feszültségmentes** csatlakozó kábelt a derékszögű dugóba addig, amíg a hajtómű reteszelő orra hallható kattánással be nem pattan a derékszögű dugóba. Ha szükséges, használjon a betoláshoz egy megfelelő méretű lapos csavarhúzózt. A csavarhúzózt a dugaszolható csatlakozóvezeték e célra szolgáló két mélyedésének egyikébe illessze.

Ellenőrizze a vezeték szilárd kapcsolódását.



1 = reteszelő orr

Az oldható csatlakozó kábel leszerelése átmérőjű csőmotoroknál

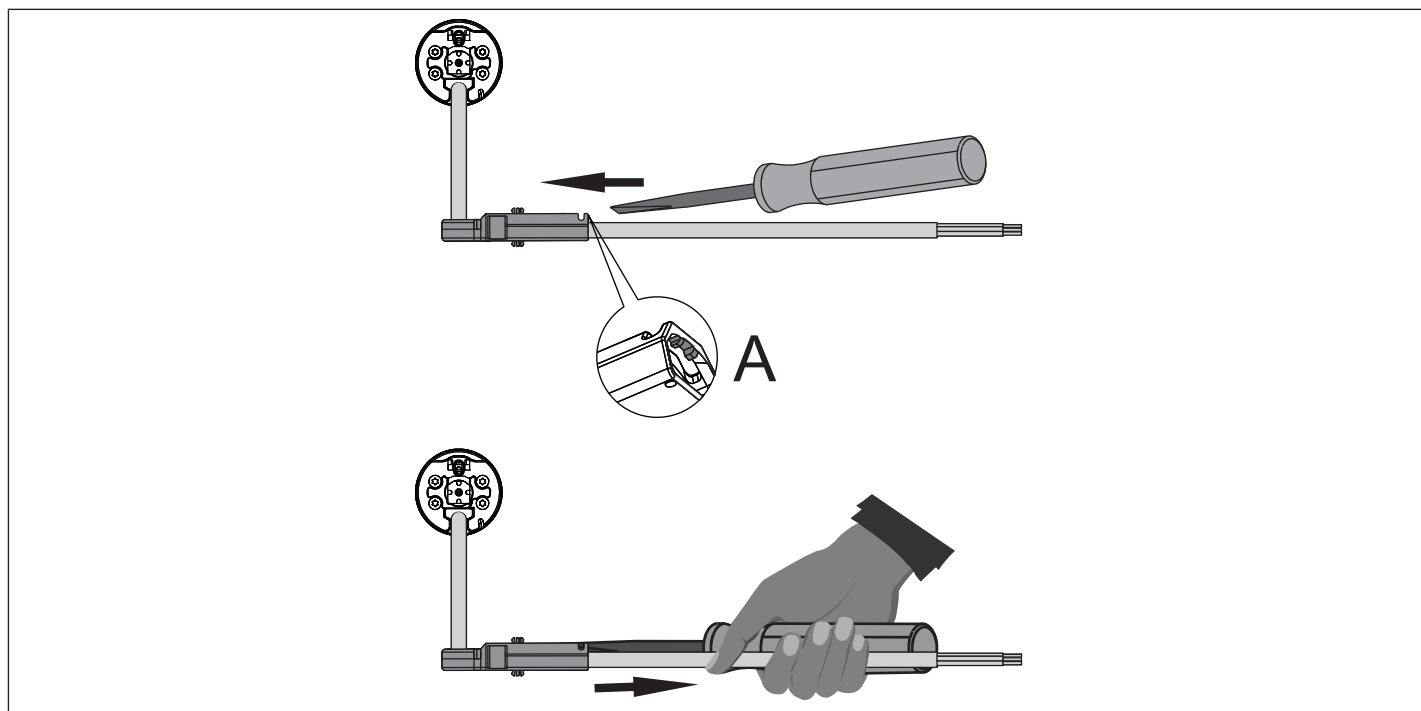


Vigyázat

Kiszerelés előtt a csatlakozó kábelt feszültségmentesíteni kell.

Illesszen be egy megfelelő méretű lapos csavarhúzó közepén ütközésig a reteszelő kengyel hornyába, hogy a reteszelő kengyel elengedje a csatlakozó vezeték reteszelő orrát.

Ekkor kihúzhatja a csatlakozó kábelt a lapos csavarhúzóval együtt.



A = reteszelő kengyel



Felszerelés

A hajtómű felszerelése

Figyelem

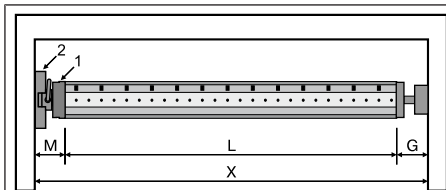
A hajtóművet a meghajtott résszel kizárólag a hajtóműgyártó mechanikai tartozékait tartalmazó, érvényes termékkatalógusban szereplő elemekkel szabad összekapcsolni.

A szerelőnek először meg kell győződnie a falszerkezet, illetve a motorizálandó rendszer szükséges szilárdságáról (a motor forgatónyomatéka plusz az árnyékoló teríték súlya).



Vigyázat

Az elektromos csatlakoztatásokat csak elektromos szakember végezheti. Szerelés előtt a tápáramvezetékeket feszültségmentesíteni és rögzíteni kell. Kérjük, adja meg a mellékelt csatlakozási információkat a kivitelezést végző villanyszerelőnek.



Az oldalsó helyigényt (M) határozza meg a hajtóműfej (1) és a falcsapágy (2) mérésével. A szekrény belső mérete (X) mínusz az oldalsó helyigény (M) és az ellencsapágy (G) megadja a felcsavaró tengely hosszát (L): $L = X - M - G$.

A hajtómű és a falcsapágy kombinációja szerint változik az oldalsó helyigény (M).

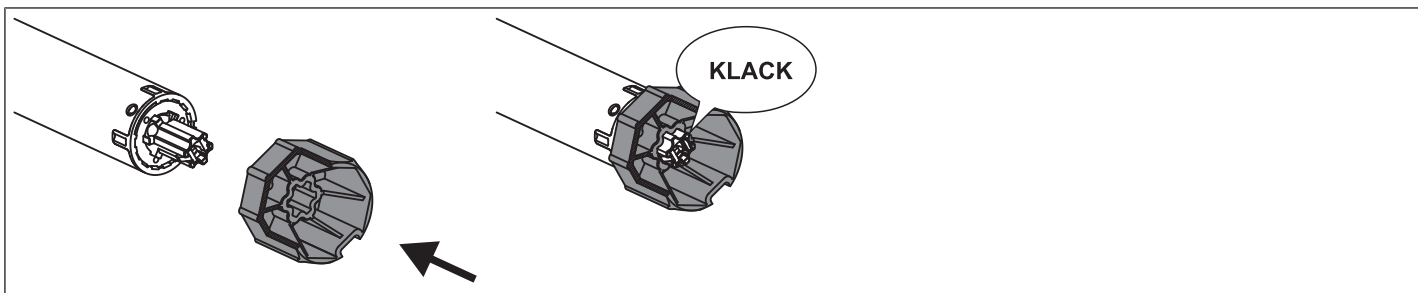
Ezután rögzítse a fali- és az ellencsapágyat. Ennek során ügyeljen a felcsavaró tengely és a fal kölcsönös merőleges helyzetére, valamint a felszerelt rendszer elegendő tengelyirányú játékára.

Figyelem

Merev tengelyösszekötők használata esetén a csapágyakat zártan kell elhelyezni. Az alányúlás, ill. feltolás megnehezítése érdekében zárt redőny esetén a csőhajtás lefelé nyomja a redőnypáncélt. Csak megfelelő szilárdságú, pl. alumínium, acél vagy fa redőnypáncélt használjon. A páncél sérülésének elkerülése érdekében a páncélnak teljes magasságában a vezetősínekben kell futnia.

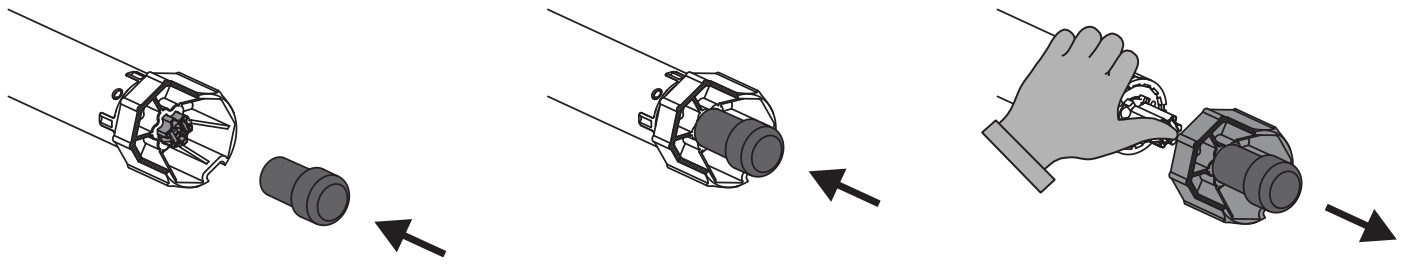
Menesztőbiztosító

A hajtott tengelyen lévő, biztosítóval ellátott menesztő beszerelése

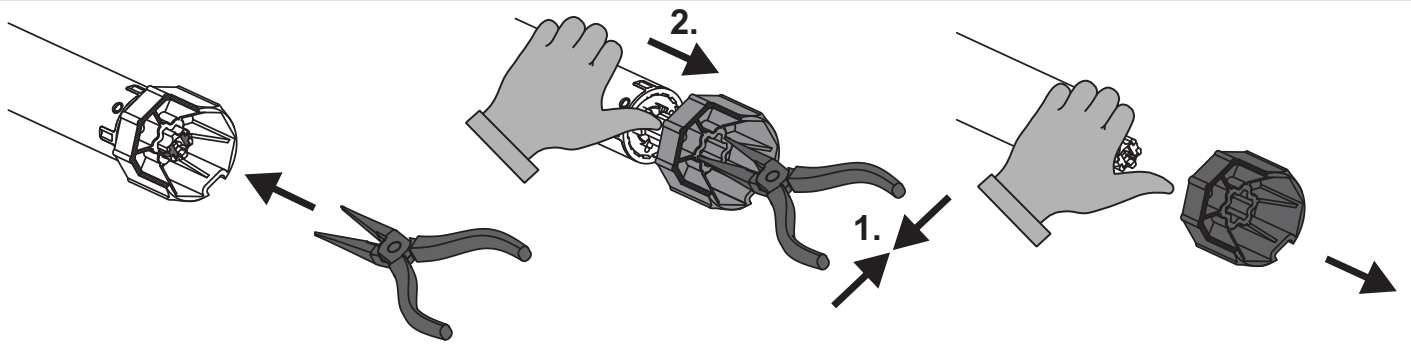


A hajtott tengelyen lévő, biztosítóval ellátott menesztő kiserelése

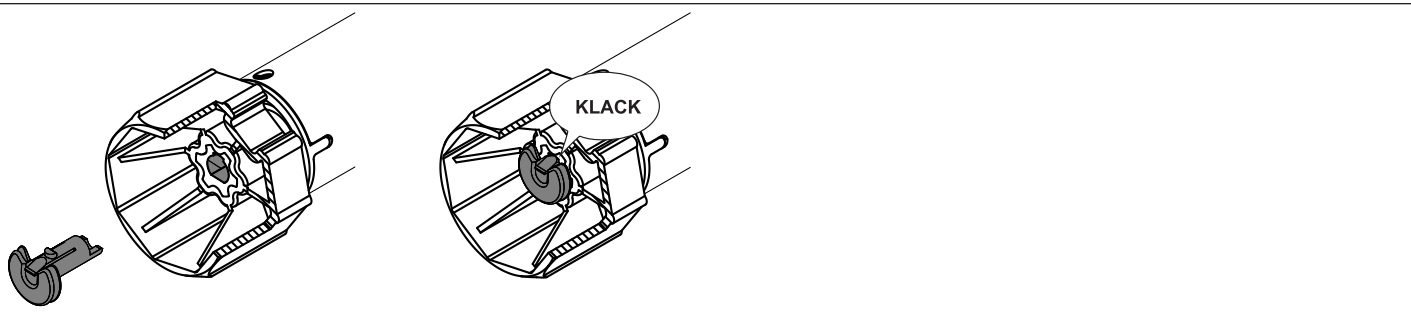
A 4930 300 606 0 cikkszámú kiserelő szerszámmal való kiserelés



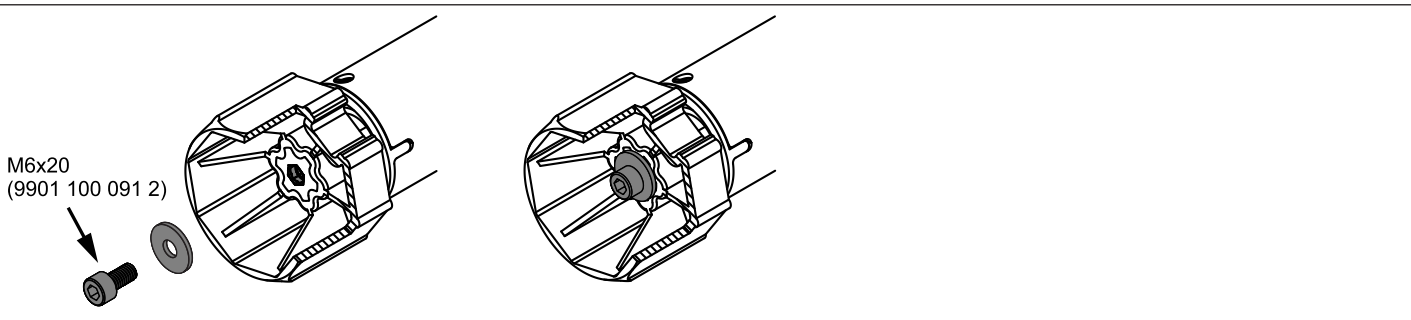
Kiserelés félkerékcsőrű fogóval



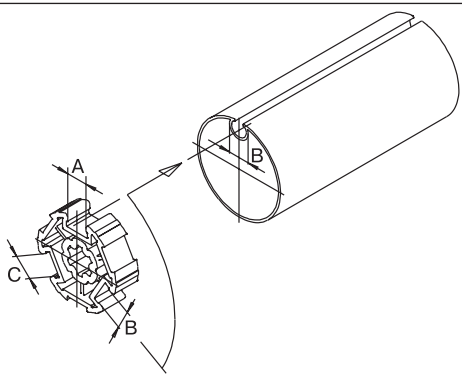
A különálló menesztőbiztosítóval ellátott menesztő beszerelése és kiserelése



A csavarkötéssel ellátott menesztő beszerelése és kiserelése



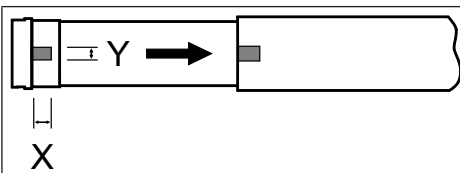
A hajtómű beszerelése a tengelybe



Idomtengelyeknél:

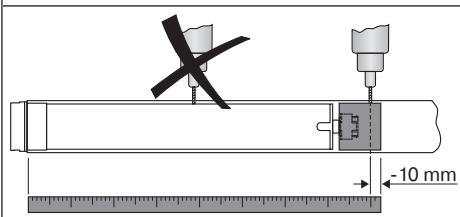
A különböző felcsavaró tengelyek horonyszélességének túrése néhány menesztőnél kiegyenlíthető, ha a menesztőt egy másik horony-barázdába forgatja. Ezeknek a horonybarázdáknak a mérete különböző, és pontos illeszkedést tesznek lehetővé a motor beépítésekor.





Kerek tengelyeknél:

Mérje meg a futógyűrű büttykét (X, Y). Ezután oldja ki a csövet a motoroldalon úgy, hogy a futógyűrű büttykét a tengelybe tudja tolni. A futógyűrű büttykének a tengelyhez képest nem lehet játéka.



A kerek tengelyeknél a forgatónyomaték jobb átvitelének biztosításához azt ajánljuk, hogy csavarozza a menesztőt a tengelyhez (lásd a következő táblázatot).

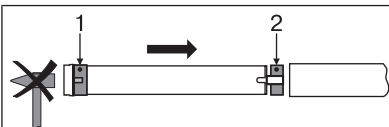
Figyelem! A redőnytengely megfúrásakor soha ne fúrjon a csőhajtómű közelében!

Hajtóműméret [mm]	menesztő	Forgatónyomaték max. [Nm]	Rögzítőcsavarok (4 db)
Ø 35-Ø 45	Minden	50-ig	Lemezcsavar Ø 4,8 x 9,5 mm
Ø 58	Alumínium menesztő	120-ig	Süllyesztettfejű csavar M8 x 16 mm
Ø 58	fröccsöntött menesztő	120-ig	Lemezcsavar Ø 6,3 x 13 mm

Azt ajánljuk, hogy az ellencsapágyat is csavarozza össze a felcsavaró tengellyel.

Figyelem

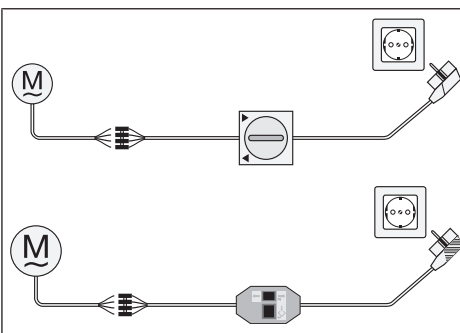
A felcsavaró tengelybe való betolásakor nem szabad a csőmotort bekalapálni, és ne is engedje beesni azt a tengelybe! A páncélt csak rugókkal vagy merev tengelyösszekötőkkel lehet rögzíteni. Ajánlatos legalább 3 darab alkalmazása egy méternyi redőnytengelyre.



Szerelje össze a csőmotort a megfelelő gyűrűvel (1) és menesztővel (2). Amennyiben a gyűrű több mélyedéssel rendelkezik, válassza ki a pontosan illeszkedő mélyedést, és csúsztassa a gyűrűt (1) a futógyűrűre.

Végezetül, csúsztassa be a csőmotort az előre felszerelt gyűrűvel (1) és menesztővel (2) alakzáróan a tengelybe. Ügyeljen rá, hogy a gyűrű és a menesztő jól illeszkedjen a tengelybe.

Akassza be a tengelyből, csőmotorból és ellencsapágyból álló összeszerelt építőelemet a dobozba, és rögzítse a motort a falcsapágy rögzítési módja szerint biztosító szeggel vagy rugós csatlakozóval.



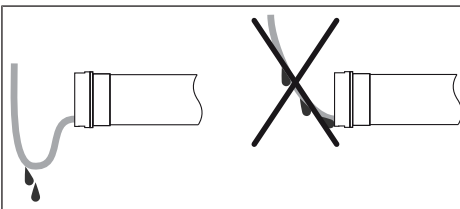
A végállások automatikus beállítása a mindkét oldali útközorendszerek alkalmazásakor a kapcsológarnitúrával (cikksz.: 4901 001 158 0), a kereskedelemben kapható billenőkapcsolóval vagy elektronikus végállású hajtóművek számára alkalmazható beállító készlettel (cikksz.: 4935 200 011 0) lehetséges. Az összes többi funkció beállítása kizárólag a beállító készlettel hajtható végre.

Kösse össze a csőhajtómű csatlakozó huzaljait a beállító-/kezelőelem huzaljaival színazonos módon, és kapcsolja be a hálózati feszültséget.

Pozicionálja a redőnytengelyt úgy, hogy a redőnypáncélt rugók segítségével tudja rögzíteni, vagy szerelje fel a merev tengelyösszekötőket a gyártó előírásai szerint.

Figyelem

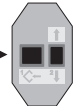
A kapcsológarnitúra és a beállító készlet nem tartós használatra szolgál, hanem csak az üzembe helyezés idejére!



A csatlakozó kábel elhelyezése

Helyezze el és rögzítse a csőmotorhoz vezető csatlakozó kábelt emelkedő helyzetben. A csatlakozó vezeték és adott esetben az antenna nem nyúlhat bele a felcsavarására szolgáló térbe. Takarja le az éles széléket.

A végállások beállítása a beállító készlettel

	Beállító készlet az elektronikus véglekapcsolású hajtóművek számára.
---	--

Figyelem

A beállító készlet nem tartós használatra szolgál, hanem csak az üzembe helyezés idejére.

Intelligens telepítés-végrehajtás

Végállás jelző (VJ)

Rövid megállással és újraindítással jelezhető, hogy az adott menetirányban még nincs végállás beállítva.

A telepítés befejezése az automatikus végállásbeállítás ("ütköző") után

A hajtómű tartósan elmenti a végállásbeállításokat ("ütköző"), miután erre 3-szor ráállt. Ezzel a telepítés befejeződött.

A végállásokat négyféleképpen lehet beállítani:

- Felső ütközőtől az alsó ütközőig
- Felső ponttól az alsó pontig
- Felső ütközőtől az alsó pontig
- Felső ponttól az alsó ütközőig



Ha a csőhajtómű a végállások beállításakor a kívánt végállásban magától kikapcsol, akkor ez a helyzet tartósan be van állítva, miután erre már 3-szor ráállt.



Ha a csőmotor a felfelé/lefelé menet alatt akadály miatt idő előtt kikapcsolna, ezt az akadályt az ellenkező irányba tett rövid haladással meg lehet szüntetni és az újbóli felfelé/lefelé haladással a kívánt végállás beállítható.

Első felszereléskor, rugók alkalmazásakor vagy az "alsó ütközésig" történő végállásbeállításakor a felcsavaró tengely az alsó végállásban kb. 1/4 fordulattal a szokásosnál tovább fordul. Ezáltal a csőmotor automatikusan felismeri a feltolásgátlók vagy rugók alkalmazását. A csőmotor magától kikapcsol.

Felső ütközőtől az alsó ütközőig

	<p>Menjen el a felső, tartósan beépített ütközőig.</p> <ul style="list-style-type: none"> ▸ A csőmotor magától kikapcsol.
	<p>Ezt követően menjen el megszakítás nélkül az alsó, tartósan beépített ütközőig. E menet alatt a végállás jelzőnek (VJ) meg kell jelennie a végállás elérése előtt.</p> <ul style="list-style-type: none"> ▸ A csőmotor magától kikapcsol. ▸ A végállások be vannak állítva.



Felső ponttól az alsó pontig



Ennél a végállásbeállításnál nem működik az árnyékolóteríték-hossz-kiegyenlítés.

		<p>Vigye a rendszert a kívánt felső végállásba.</p>
		<p>A beállító készlet programozó billentyűjét nyomja le 3 másodpercre.</p> <ul style="list-style-type: none"> ▸ A művelet végrehajtását a csőhajtómű „katt” hangjelzése nyugtázza.
		<p>Ezt követően álljon a kívánt alsó végállásra.</p>
		<p>A beállító készlet programozó gombját most nyomja le 3 másodpercre.</p> <ul style="list-style-type: none"> ▸ A művelet végrehajtását a csőhajtómű „katt” hangjelzése nyugtázza. ▸ A végállások be vannak állítva.

Felső ütközőtől az alsó pontig

		<p>Menjen el a felső, tartósan beépített ütközőig.</p> <ul style="list-style-type: none"> ▸ A csőmotor magától kikapcsol.
		<p>Ezt követően álljon a kívánt alsó végállásra.</p>
		<p>A beállító készlet programozó gombját most nyomja le 3 másodpercre.</p> <ul style="list-style-type: none"> ▸ A művelet végrehajtását a csőhajtómű „katt” hangjelzése nyugtázza. ▸ A végállások be vannak állítva.

Felső ponttól az alsó ütközőig


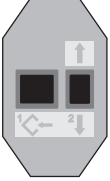
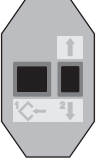




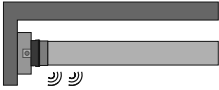
		<p>Vigye a rendszert a kívánt felső végállásba.</p>
		<p>A beállító készlet programozó gombját most nyomja le 3 másodpercre.</p> <ul style="list-style-type: none"> ▸ A művelet végrehajtását a csőhajtómű "katt" hangjelzése nyugtázza.
		<p>Ezt követően menjen el megszakítás nélkül az alsó, tartósan beépített ütközőig. E menet alatt a végállás jelzőnek (VJ) meg kell jelennie a végállás elérése előtt.</p> <ul style="list-style-type: none"> ▸ A csőmotor magától kikapcsol. ▸ A végállások be vannak állítva.

A végállások törlése a beállító készlettel



Kösse össze a csőhajtómű csatlakozó huzaljait a beállító készlet huzaljaival színazonos módon és kapcsolja be a hálózati feszültséget.

Kérjük, hagyjon 1 s szünetet az utolsó mozgatósi parancs után, mielőtt elkezdené a törlési sorozatot. A törlési sorozat egyes lépései között úgyszintén hagyjon 1 s szünetet.

  <div style="display: flex; justify-content: space-between;"> fekete fekete </div> <hr/> <div style="display: flex; justify-content: space-between;"> barna barna </div> <hr/> <div style="display: flex; justify-content: space-between;"> kék kék </div> <hr/> <div style="display: flex; justify-content: space-between;"> zöld/sárga zöld/sárga </div>	<div style="text-align: center;"> Programozó gomb →  ← Működtető gomb </div>
	Nyomja le a programozó gombot és tartsa lenyomva.
	Ezután nyomja le a hajtóbillentyűt és tartsa lenyomva.
	Most engedje el a programozó billentyűt és a hajtóbillentyűt tartsa tovább lenyomva.
 	Ezután nyomja le újból a programozó billentyűt. <ul style="list-style-type: none"> ▶ A csőmotor nyugtázza a műveletet. ▶ Mindkét végállás törlésre került.



A végállások beállítása billenőkapcsolóval vagy lezárt gombbal

Intelligens telepítés-végrehajtás

Végállás jelző (VJ)

Rövid megállással és újraindítással jelezhető, hogy az adott menetirányban még nincs végállás beállítva.

A telepítés befejezése az automatikus végállásbeállítás ("ütköző") után

A hajtómű tartósan elmenti a végállásbeállításokat ("ütköző"), miután erre 3-szor ráállt. Ezzel a telepítés befejeződött.

A végállásokat négyféleképpen lehet beállítani:



- Felső ütközőtől az alsó ütközőig
- Felső ponttól az alsó pontig
- Felső ütközőtől az alsó pontig
- Felső ponttól az alsó ütközőig

Ha a csőhajtómű a végállások beállításakor a kívánt végállásban magától kikapcsol, akkor ez az állás tartósan be van állítva, miután erre már 3-szor ráállt.

i Ha a csőmotor a felfelé/lefelé menet alatt akadály miatt idő előtt kikapcsolna, ezt az akadályt az ellenkező irányba tett rövid haladással meg lehet szüntetni és az újbóli felfelé/lefelé haladással a kívánt végállás beállítható.

Első felszereléskor, rugók alkalmazásakor vagy az "alsó ütközésig" történő végállásbeállításakor a felcsavaró tengely az alsó végállásban kb. 1/4 fordulattal a szokásosnál tovább fordul. Ezáltal a csőmotor automatikusan felismeri a feltolásgátlók vagy rugók alkalmazását. A csőmotor magától kikapcsol.

Felső ütközőtől az alsó ütközőig

	Menjen el a felső, tartósan beépített ütközőig. <ul style="list-style-type: none">▸ A csőmotor magától kikapcsol.
	Ezt követően menjen el megszakítás nélkül az alsó, tartósan beépített ütközőig. E menet alatt a végállás jelzőnek (VJ) meg kell jelennie a végállás elérése előtt. <ul style="list-style-type: none">▸ A csőmotor magától kikapcsol.▸ A végállások be vannak állítva.

Felső ponttól az alsó pontig



Ennél a végállásbeállításnál nem működik az árnyékolóterítékossz-kiegyenlítés.



Vigye a rendszert a kívánt felső végállásba.

Hajtsa végre a megfelelő sorozatot megszakítás nélkül az egyes mozgatási parancsok között.

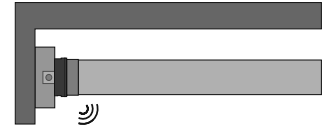
- ▷ A művelet végrehajtását a csőhajtómű "katt" hangjelzése nyugtázza.



1 s

1 s

a STOP-ig és tartani a következőig



Ezt követően álljon a kívánt alsó végállásra.

Hajtsa végre a megfelelő sorozatot megszakítás nélkül az egyes mozgatási parancsok között.

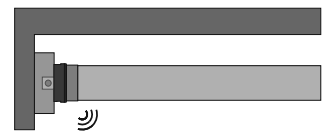
- ▷ A művelet végrehajtását a csőhajtómű "katt" hangjelzése nyugtázza.



1 s

1 s

a STOP-ig és tartani a következőig



A végállások be vannak állítva.

Felső ütközőtől az alsó pontig



Menjen el a felső, tartósan beépített ütközőig.

- ▷ A csőmotor magától kikapcsol.



Ezt követően álljon a kívánt alsó végállásra.

Hajtsa végre a megfelelő sorozatot megszakítás nélkül az egyes mozgatási parancsok között.

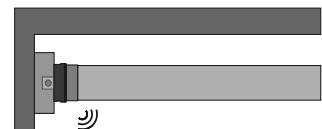
- ▷ A művelet végrehajtását a csőhajtómű "katt" hangjelzése nyugtázza.



1 s

1 s

a STOP-ig és tartani a következőig



A végállások be vannak állítva.

Felső ponttól az alsó ütközőig



Vigye a rendszert a kívánt felső végállásba.

Hajtsa végre a megfelelő sorozatot megszakítás nélkül az egyes mozgatási parancsok között.

- ▷ A művelet végrehajtását a csőhajtómű "katt" hangjelzése nyugtázza.



1 s

1 s

a STOP-ig és tartani a következőig



Ezt követően menjen el az alsó, tartósan beépített ütközőig. E menet alatt a végállás jelzőnek (VJ) meg kell jelennie a végállás elérése előtt.

- ▷ A csőmotor magától kikapcsol.

A végállások be vannak állítva.



A végállások törlése billenőkapcsolóval vagy lezárt gombbal



A kapcsolási parancsokat egyetlen ütemben egymást követően kell végrehajtani.

Hajtsa végre a megfelelő törlési sorozatot megszakítás nélkül az egyes mozgatási parancsok között.



A csőmotor nyugtázza a műveletet.

Mindkét végállás törlésre került.

Akadályfelismerés / blokkolásfelismerés



Vigyázat

A meghajtó akadályfelismerőjének személyvédelem céljára való használata nem megengedett. Ezt kizárólag arra tervezték, hogy védje a redőnyt és a napvédő berendezést a sérüléstől.

A helyesen felszerelt hajtómű akadályok vagy a redőny zavarainak felismerésekor kikapcsol.

A felismerés felfüggesztési rugók és feltolásgátlók alkalmazásakor egyaránt működik:

LE irányban (akadályfelismerés)

A páncél feltorlódása induláskor, amit az ablakpárkányon elhelyezett tárgy vagy az oldalsó vezetősín megszorulása okoz.

FEL irányban (blokkolásfelismerés)

Rendkívül erős terhelésnövekedés (pl. az ablakpárkányhoz fagyott ütközőléc)

A lefelé haladó irányban a túlságosan érzékeny kikapcsolás elkerülése érdekében a hajtómű a felfutást követően csak 1 - 2 fordulat után reagál az akadályra.

Felső odafagyás elleni védelem

A felső odafagyás elleni védelem megnehezíti a redőnypáncél odafagyását a felső véghelyzetben azáltal, hogy a redőny röviddel a felső ütköző előtt áll meg. A felső ütközőhöz viszonyított térközt a rendszer automatikusan, ciklikusan felülvizsgálja és adott esetben korrigálja.

A felső odafagyás elleni védelem a berendezés kiszállítási állapotában ki van iktatva.

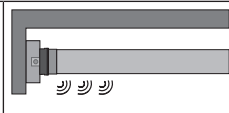
Ahhoz, hogy az odafagyás elleni védelem aktiválható legyen, mindkét végállást be kell állítani.



Az odafagyás elleni védelem csak akkor működik, amikor a redőny a felső végállásban nekimegy egy tartósan beépített ütközőnek. Az odafagyás elleni védelem csak akkor észlelhető, ha az árnyékoló teríték az alsó végállásból háromszor elérte a felső ütközőt. Egyes végállások törlésekor és mindkét végállás törlésekor ez a beállított funkció ugyancsak törlődik.



Álljon az árnyékoló terítéssel a két végállás közötti helyre.



A "felső odafagyás elleni védelem" aktiválásához nyomja le a beállító készleten a programozó gombot addig (kb. 10 másodperc), amíg a csőmotor 3-szor nem kattán.

A "Felső odafagyás elleni védelem" újbóli deaktiválásához mindkét végállást törölni kell, majd újra be kell állítani.

Útmutatás elektromos szakembereknek

Az elektronikus végállással felszerelt csőhajtóművek párhuzamosan kapcsolhatók. Ennek során figyelembe kell venni a kapcsolóberendezés (időkapcsoló óra, relévezérlés, kapcsoló stb.) maximális kapcsolóérintkező-terhelését. Az elektronikus végállással rendelkező hajtóművek vezérléséhez csak olyan kapcsolóelemeket (kapcsolóórákat) használjon, amelyek az n-potenciált **nem** a hajtóművön keresztül vonatkoztatják. A kapcsolóelem kimeneteinek nyugalmi helyzetben potenciálmentesnek kell lenniük. A fel- és leirányítás vezérléséhez használja az L1 külső vezetékét. Más készülékeket vagy fogyasztókat (lámpák, jelfogók stb.) nem szabad közvetlenül a motor csatlakozóvezetékeihez kötni. Ehhez a motorokat és a kiegészítő készülékeket relévezérléseken keresztül kell összekötni.

A hajtómű felszerelésénél gondoskodni kell a hálózatról való lekapcsolási lehetőségről, amely az összes pólusra kiterjed és ahol a nyitott érintkezők közti távolság pólusonként legalább 3 mm.

Figyelem

Csak jól megkülönböztethető nulla-állással rendelkező, mechanikusan vagy elektromosan reteszelt kapcsolóelemeket építsen be! Ez arra is vonatkozik, amikor elektronikus végálláskapcsolós hajtóműveket és mechanikus végálláskapcsolós hajtóműveket együtt használnak egy berendezésben. Mozgásirányváltáskor az átkapcsolási időnek legalább 0,5 másodpercesnek kell lennie. A kapcsolónak és a vezérlésnek nem szabad egyidejűleg FEL vagy LE parancsot végrehajtania. Óvja az elektromos csatlakozásokat a nedvességtől. Ellenőrizze a vezérléssel való bekötés befejezése után, hogy MINDIG helyes legyen a megfeleltetés a hajtómű mozgási iránya és a FELEMELKEDÉS és LEERESZTÉS, illetve a BEHÚZÁS és KIENGEDÉS működtető gombok között.

Ha a motort készülékkel kell működtetni, a zavarforrásokat távol kell tartani, a villansze-relőnek gondoskodnia kell az érintett készülék megfelelő zavarmentesítéséről.

Ártalmatlanítás

Ez a termék különféle anyagokból áll, amelyeket szakszerűen kell ártalmatlanítani. Tájékozódjon az Ön országában érvényes előírásokról ennek a terméknek az újrahasznosításával és ártalmatlanításával kapcsolatban.

A csomagolóanyagot is ennek megfelelően, szakszerűen kell ártalmatlanítani.

Gondozás

E hajtóművek nem igényelnek gondozást.

Műszaki adatok Ø35

Csőmotor	P5-16	P9-16
Modell	E03	
Típus	ROP+	
Névleges nyomaték [Nm]	5	9
Kimenő fordulatszám [min ⁻¹]	16	
Végkapcsoló-tartomány	64 fordulat	
Hálózati feszültség	230 V AC / 50 Hz	
Névleges teljesítmény [W]	85	110
Névleges áramfelvétel [A]	0,36	0,47
Üzem mód	S2 4 perc	
Védelem	IP 44	
Legkisebb belső csőátmérő [mm]	37	
Emissziós hangnyomásszint [dB(A)]	≤ 70	



Műszaki adatok Ø45

Csőmotor	R8-17	R12-17	R20-17	R30-17
Modell	E03			
Típus	ROP+			
Névleges nyomaték [Nm]	8	12	20	30
Kimenő fordulatszám [min ⁻¹]	17			
Végkapcsoló-tartomány	64 fordulat			
Hálózati feszültség	230 V AC / 50 Hz			
Névleges teljesítmény [W]	100	110	160	205
Névleges áramfelvétel [A]	0,45	0,50	0,75	0,90
Üzem mód	S2 4 min.			
Védelem	IP 44			
Legkisebb belső csőátmérő [mm]	47			
Emissziós hangnyomásszint [dB(A)]	≤ 70			

Mit tegyek, ha ...?

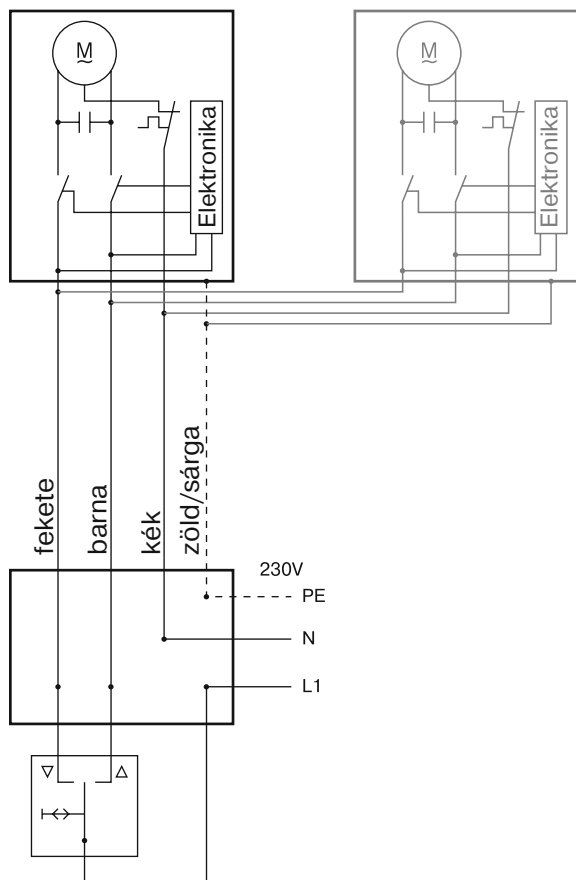
Zavar	Ok	Orvoslás
A redőnypáncél ferde lesz vagy nem lesz felhúzva.	1. Egy vagy minden felfüggesztés elszakadt. 2. A lamella elszakadt.	A berendezést karban kell tartani; majd a végállásokat újra be kell programozni.
A csőhajtómű túlhalad a felső végálláson.	Az ütközők leszakadtak.	A berendezést karban kell tartani; a végállásokat törölni kell, majd újra be kell őket programozni.
A csőmotor túlhalad az alsó végálláson. Zajok jelentkeznek.	Egy vagy több felfüggesztés eltört.	A berendezést karban kell tartani; a végállásokat törölni kell, majd újra be kell őket programozni.
A csőmotor túlhalad a végálláson, illetve nem éri el a beállított végállást.	Az elektromos csatlakozásokat a nedves-ség rövidre zárta.	Az elektromos szerelvényt karban kell tartani; majd a végállásokat újra be kell programozni.
	A csőhajtómű csatlakozó vezetékeibe külső fogyasztókat kapcsoltak.	Az elektromos szerelvény vizsgálata, a külső fogyasztók eltávolítása, a végállások újraprogramozása.
	Az L1- és N-csatlakozó nagyobb vezeték-hosszúság mellett felcserélve.	Az L1 és az N cseréje ($N = k$, $L1 = fk/ba$), a végállások újraprogramozása.
A csőmotor vaktában megáll, nem lehet ugyanabba az irányba továbbmozgatni.	A csőmotor túlterhelt.	Alkalmazzon erősebb csőmotort.
	A redőnypáncél szorul, a súrlódás túl nagy.	A berendezést karban kell tartani; a végállásokat törölni kell, majd újra be kell őket programozni.
	Korábban felszerelt csőhajtómű beépítése.	A berendezést karban kell tartani, majd a végállásokat újra be kell programozni.
A csőmotor nem megy az előírt irányba.	A csőmotor túlmelegedett.	Néhány perc múlva a csőhajtómű ismét üzemkész.
	A csőmotor a legutolsó ugyanabban az irányban megtett mozgás során akadály miatt kikapcsolt.	Távolítsa el az akadályt és kapcsolja be a készüléket a kívánt irányban.
	Az elektromos csatlakozás hibás.	Ellenőrizni kell az elektromos csatlakozásokat.
A felfelé haladó mozgás során a hajtómű nem éri el a betanított végállást.	A felső odafagyás elleni védelem aktiválva van. A redőny csak minden 32. alkalommal halad a felső ütköző felé.	Deaktiválja a felső odafagyás elleni védelmet.



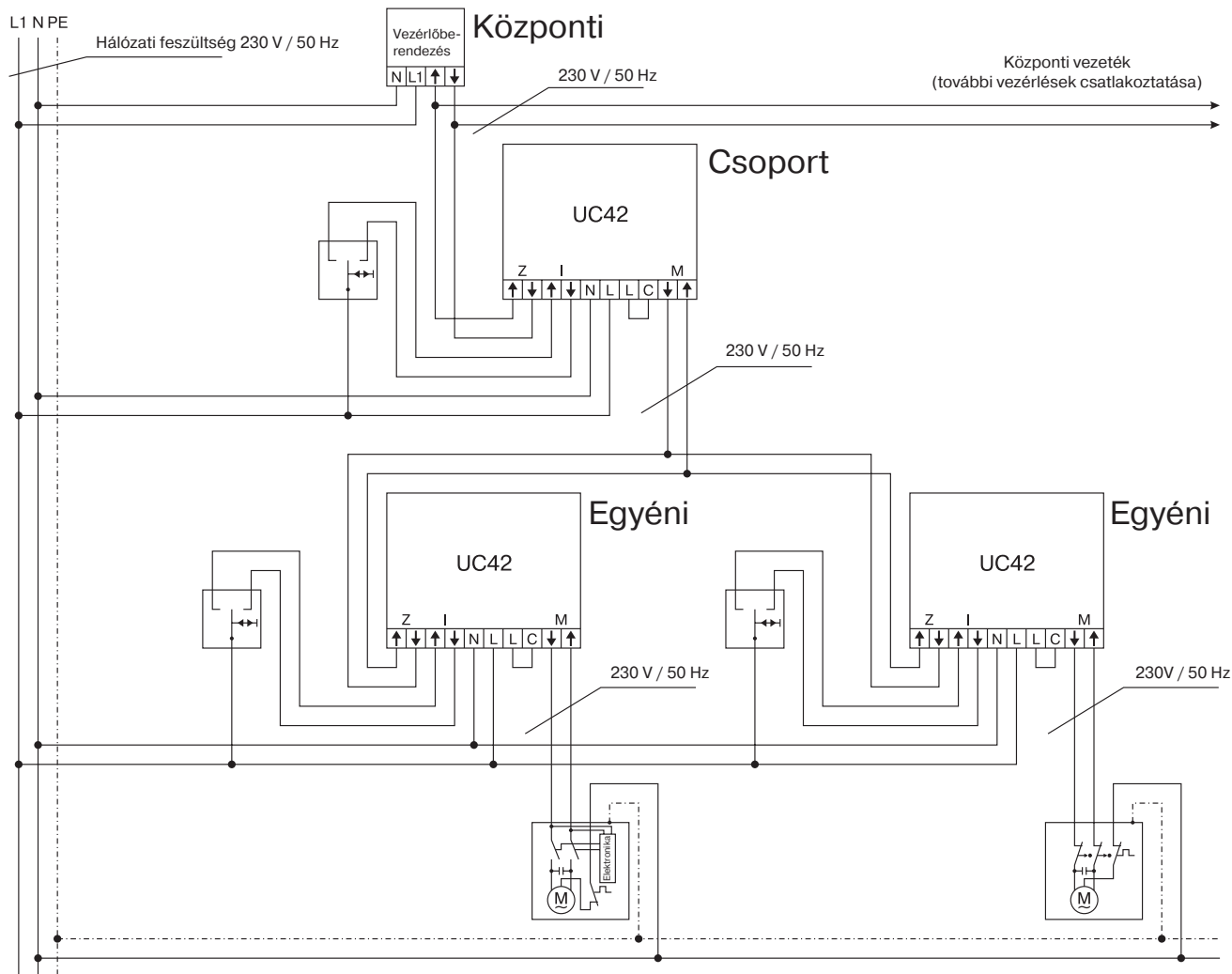
Csatlakozási példák

i A fekete és barna ereknek a mozgatási irányhoz való hozzárendelése a hajtómű beépítési helyzetétől (bal vagy jobb beszerelés) függ.

Egy/több csőhajtás vezérlése egy kapcsoló/billentyű útján



Központi, csoportos és egyéni vezérlés a Centronic UnitControl UC42 révén



Megfelelőségi nyilatkozat

BECKER-ANTRIEBE GMBH
Friedrich-Ebert-Str. 2-4
35764 Sinn, Németország



BECKER

- Eredeti -

EU-Megfelelőségi nyilatkozat

Dokumentum sz./ Hónap . Év: **K001/01.18**

Ezennel kijelentjük, hogy az alábbi terméksorozat

Termék megnevezése: **Csőmotor**

Típus megnevezése: **R4/17.., R8/17.., R12/17.., R15/17.., R20/17.., R25/17..,
R30/17.., R40/17.., R50/11.., R40/17.. (37 Nm), R7/17..,
R7/85..,
P9/16.., P5/30.., P5/20.., P13/9.., P5/16.., P4/16.., P3/30..,
L44/14.., L50/11.., L50/17.., L60/11.., L60/17.., L70/17..,
L80/11.., L80/17.., L100/11.., L120/11..**

Kivitel: **C, EVO, M, HK, R, S, F, P, E, O, SMI, A0...Z9, mute, +**
a következő sorozatszámától: **180400001-től**

megfelel az alábbi irányelvek vonatkozó rendelkezéseinek:

(MD) 2006/42/EK irányelv
(EMC) 2014/30/EU irányelv
(RoHS) 2011/65/EU irányelv

Továbbá az **alacsony feszültségre vonatkozó 2014/35/EU irányelv** védelmi céljai a 2006/42/EK irányelv I. mellékletének 1.5.1 pontja szerint teljesítésre kerültek.

Alkalmazott szabványok:


EN 60335-1:2014
EN 60335-2-97:2015
EN 61000-6-1:2007
EN 61000-6-3:2011
EN 14202:2004

A műszaki dokumentumok összeállítására meghatalmazott fél:
Becker-Antriebe GmbH, Friedrich-Ebert-Str. 2-4, 35764 Sinn, Németország

A jelen megfelelőségi nyilatkozat kiállítás helye és ideje:

Sinn, 17.01.2018

Helyszín, dátum


Dipl.-Ing. Dieter Fuchs, ügyvezető

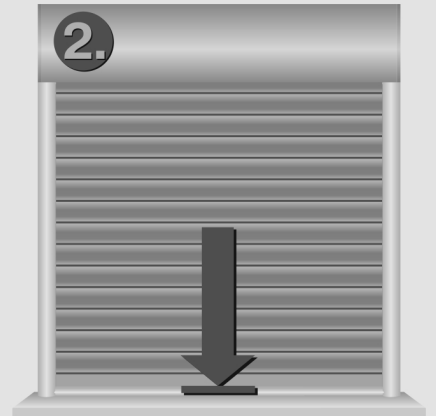
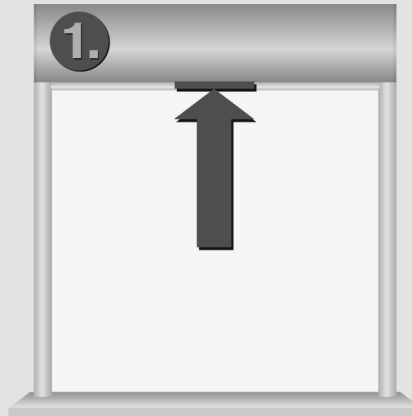
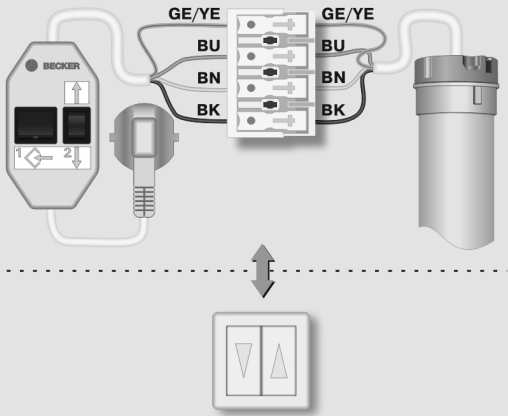
A jelen nyilatkozat a nevezett irányelvekkel való összhangot igazolja, azonban nem tartalmaz semmilyen garanciát a tulajdonságokra vonatkozóan.

A mellékelt termékdokumentáció biztonsági tudnivalóit figyelembe kell venni!

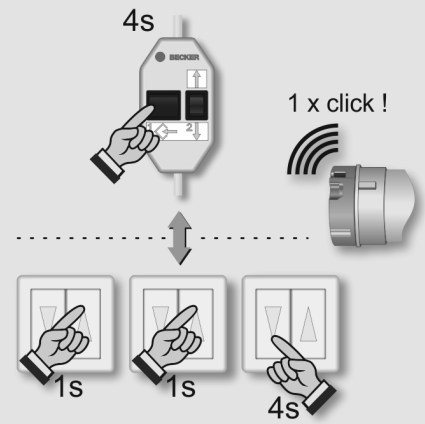
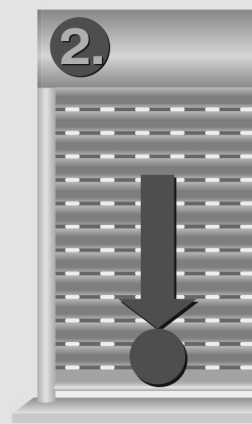
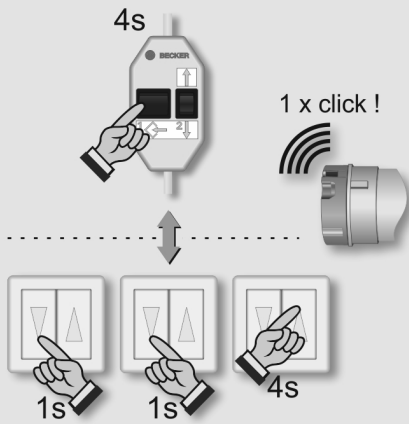
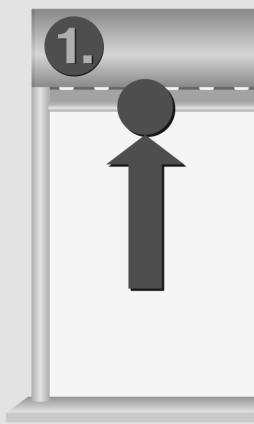


Üzembe helyezés - csőmotor - Típus E03

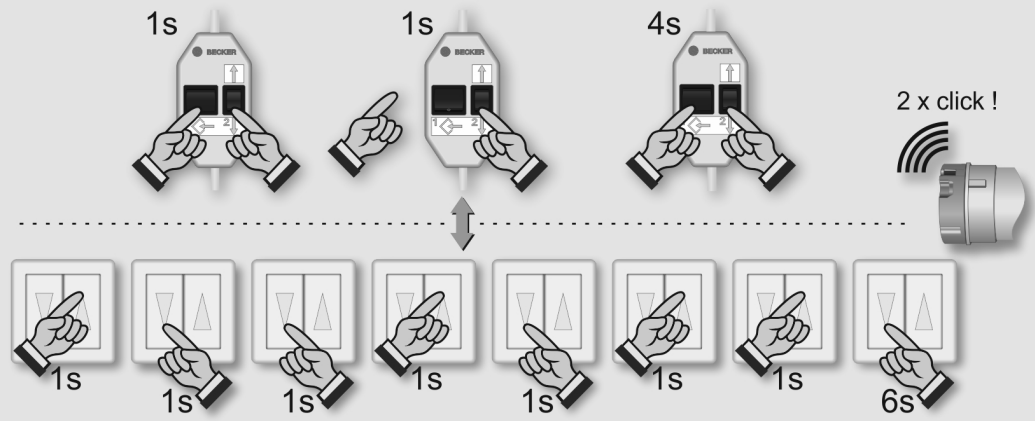
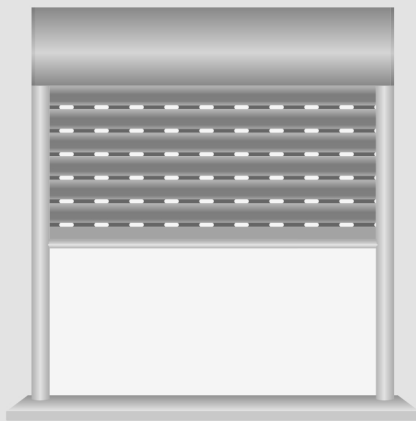
Végállások ütközőre



Végállások pontra



Végállások törlése



Lefagyásvédelem fent

