

# P3-30...L120-11

## Modell: M04

**hu**

## Szerelési és kezelési útmutató

### Redőny- és napellenző-hajtások mechanikus végkikapcsolóval

Fontos információk:

- a szerelő / • a villamos szakember / • a felhasználó számára

Kérjük ennek megfelelően továbbadni!

Ezt az eredeti tájékoztatót a felhasználónak kell megőriznie.

2010 300 480 0h 2020. 01. 27.



## Tartalomjegyzék

Általános tudnivalók .....	3
Szavatosság .....	3
Biztonsági tudnivalók.....	4
Megjegyzések a felhasználó számára .....	4
A szerelésre és az üzembe helyezésre vonatkozó megjegyzések.....	4
Rendeltetésszerű használat .....	6
Az oldható csatlakozó kábel felszerelése és kiszerezése .....	6
Az oldható csatlakozó kábel felszerelése.....	6
Az oldható csatlakozó kábel kiszerezése csőmotoroknál .....	7
Felszerelés .....	8
A hajtómű felszerelése.....	8
A dugaszoló csap oldása .....	8
Menesztőbiztosító.....	8
A hajtott tengelyen lévő, biztosítóval ellátott menesztő beszerelése .....	8
A hajtott tengelyen lévő, biztosítóval ellátott menesztő kiszerezése .....	9
A különálló menesztőbiztosítóval ellátott menesztő beszerelése és kiszerezése .....	9
A csavarkötéssel ellátott menesztő beszerelése és kiszerezése .....	9
A hajtómű beszerelése a tengelybe.....	9
A végállások beállítása .....	11
Útmutatás elektromos szakembereknek .....	12
Ártalmatlanítás.....	12
Gondozás.....	12
Műszaki adatok Ø35.....	12
Műszaki adatok Ø45.....	13
Műszaki adatok Ø58.....	14
Mit tegyek, ha ...? .....	14
Csatlakozási példák .....	15
Megfelelőségi nyilatkozat .....	16

## Általános tudnivalók

Ezek a csőmotorok kiváló minőségű termékek a következő teljesítmény-jellemzőkkel:

- Felhasználhatóság redőnyöknél
- Felhasználhatóság napellenzőknél
- Könnyű végállaskapcsoló-beállítás a hajtóműnél
- A redőny- és napellenző-hajtóművek gyártóinak összes vezérlésével kompatibilis
- Dugaszolható csatlakozó kábel számára

Kérjük, vegye figyelembe ezt a szerelési és kezelési útmutatót a készülék felszerelésénél és beállításánál.



A gyártás dátuma a sorozatszám első négy számjegyéből adódik.

Az 1. és a 2. szám az évet, a 3. és 4. szám pedig a naptári hetet jelöli.

Példa: 24. naptári hét a 2012. évben

Sor. sz.:	1224XXXX
-----------	----------

### Piktogramok magyarázata

	<b>VIGYÁZAT</b>	A VIGYÁZAT olyan kockázatot jelent, amely sérüléshez vezethet, ha nem sikerül elkerülni.
	<b>FIGYELEM</b>	A FIGYELEM az anyagi károk elkerülését szolgáló intézkedéseket jelöli.
		Használati tippeket és más hasznos információt jelez.

### Szavatosság

Az ezzel a tájékoztatással és egyéb útmutatásainkkal ellentétes szerkezeti módosítások és szakszerűtlen szerelések a felhasználó testi épségének és egészségének súlyos károsításához, pl. zúzódásokhoz vezethetnek, úgy, hogy szerkezeti módosításokat csak a velünk történt megegyezés után, a mi hozzájárulásunkkal szabad végrehajtani, és az útmutatásokat, különösen azokat, amelyek jelen szerelési és használati útmutatóban szerepelnek, feltétlenül be kell tartani.

A termékek rendeltetésszerű használatukkal ellentétes további felhasználása nem megengedett.

A végtermékek előállítóinak és a szerelőknek ügyelniük kell arra, hogy a termékek alkalmazásánál az összes, különösen a végtermék előállításával, a felszereléssel és a vevők tájékoztatásával kapcsolatos szükséges törvényi és hatósági előírást, és az idevágó aktuális elektromágneses összeférhetőségi előírásokat, figyelembe vegyék és betartsák.



## Biztonsági tudnivalók

A következő biztonsági tudnivalók és figyelmeztetések a veszélyek elhárítására, valamint a személyi sérülések és anyagi károk elkerülésére szolgálnak.

### Megjegyzések a felhasználó számára

#### Általános tudnivalók

- A tisztítás, karbantartás és az alkatrészek cseréje alatt a hajtóművet le kell csatlakoztatni az áramforrásról.
- Az elektromos és más berendezéseken munkákat és más tevékenységeket, beleértve a karbantartási és tisztítási tevékenységeket is, csak szakember, elsősorban elektromos szakember végezhet.
- E készülékeket 8 éves kortól gyermekek, valamint csökkent fizikai, érzékszervű vagy mentális képességű, valamint hiányzó tapasztalatokkal és/vagy tudással rendelkező személyek akkor használhatják, ha felügyelet alatt állnak, vagy a készülék biztonságos használatára vonatkozóan megfelelő oktatásban részesültek és az abból eredő veszélyeket megértették. Gyermekek nem játszhatnak a készülékkel.
- A berendezéseket rendszeres időközönként felül kell vizsgálatni szakemberekkel, kopás és sérülés szempontjából.
- A sérült berendezéseket a szakember által elvégzett helyreállításig feltétlenül le kell állítani.
- A berendezéseket nem szabad működtetni, ha személyek vagy tárgyak vannak a veszélyes területen.
- A berendezések veszélyes területét a működtetés alatt figyelni kell.
- Kielégítő (legalább 40 cm-es) térközt kell biztosítani a mozgó alkatrészek és a szomszédos tárgyak között.



#### Vigyázat

**Súlyos sérülések elkerülését szolgáló biztonsági tudnivalók.**

- **Azokat a helyeket, ahol valami zúzódást vagy vágást okozhat, kerülni vagy biztosítani kell.**

### A szerelésre és az üzembe helyezésre vonatkozó megjegyzések

#### Általános tudnivalók

- Az EN 60335-2-97 szabvány biztonsági tudnivalóit figyelembe kell venni. Kérjük, vegye figyelembe, hogy ezek a biztonsági tudnivalók nem jelentenek teljes felsorolást, mivel ez a szabvány nem tud minden veszélyforrást figyelembe venni. Így pl. a motor gyártója nem tudja figyelembe venni a meghajtott termék kialakítását, a motor hatásmódját az adott beépítési szituációban, vagy a végtermék elhelyezését a végfelhasználó közlekedési terében.  
Amennyiben kérdései lennének vagy bizonytalan lenne a szabványban szereplő biztonsági útmutatásokat illetően, kérjük, forduljon az adott alkatrész vagy végtermék gyártójához.
- Minden villanszereléssel kapcsolatos hatályos szabványt és előírást be kell tartani.
- Az elektromos és más berendezéseken munkákat és más tevékenységeket, beleértve a karbantartási és tisztítási tevékenységeket is, csak szakember, elsősorban elektromos szakember végezhet.
- Csak a hajtóműgyártó által megengedett pótalkatrészeket, szerszámokat és kiegészítő berendezéseket szabad használni.  
A nem megengedett idegen termékek használata vagy a berendezés és a tartozékok módosítása az ön és mások biztonságát egyaránt veszélyezteti, ezért a nem megengedett idegen termékek, vagy a velünk nem egyeztetett és általunk nem jóváhagyott változtatások alkalmazása megengedhetetlen. Az emiatt bekövetkező károkért semmilyen felelősséget sem vállalunk.
- A működtetett termék látótávolságán belül, de az önműködően mozgó alkatrészekről távol lévő KI-előzetes beállítással rendelkező kapcsolókat 1,5 m-nél magasabban kell felszerelni. Ezeknek nem szabad szabadon hozzáférhetőknékné lenniük.
- A fixen felszerelt vezérlőberendezéseket láthatóan kell felhelyezni.

- A névleges nyomatékknak és a bekapcsolási időnek meg kell felelnie a meghajtott termék követelményeinek.  
Műszaki adatok – A névleges nyomaték és az üzemidő a csőhajtómű típustábláján található.
- A hajtómű veszélyes, mozgó alkatrészeit több mint 2,5 m magasan kell a padló vagy egy olyan másik felület fölött felszerelni, amely hozzáférést enged a hajtóműhöz.
- A berendezés üzembe helyezés utáni biztonságos működtetéséhez a végállásokat megfelelően be kell állítani/tanítani.
- A H05VV-F csatlakozó vezetékkel felszerelt hajtóműveket csak belső térben szabad használni.
- A H05RR-F, S05RN-F vagy O5RN-F csatlakozó vezetékkel felszerelt hajtóműveket szabadban és belső térben egyaránt szabad használni.
- A hajtóművet a meghajtott résszel kizárólag a hajtóműgyártó mechanikai tartozékait tartalmazó, érvényes termékkatalógusban szereplő elemekkel szabad összekapcsolni. Ezeket a gyártó előírásai szerint kell felszerelni.
- Ha az árnyékoló terítékek hajtóművét különleges jelöléssel rendelkező területen (pl. menekülési útvonalakon, veszélyes zónákban, biztonsági területeken) használják, a hatályos előírásokat és szabványokat be kell tartani.



### **Vigyázat**

**Súlyos sérülések elkerülését szolgáló biztonsági tudnivalók.**

- **Elektromos vagy elektronikus berendezések és készülékek üzemeltetésekor bizonyos alkotóelemek, pl. a hálózati tápegység veszélyes elektromos feszültség alatt állnak. Szakképzetlen beavatkozás vagy a figyelmeztetések figyelmen kívül hagyása testi sérüléseket okozhat vagy anyagi kár keletkezhet.**
- **Óvatosan kell eljárni a csőmotor megérintésekor, mivel ez a technológiától függően, működtetés során felmelegszik.**
- **Minden, az üzemeltetéshez nem feltétlenül szükséges vezetékét és vezérlőberendezést a felszerelés előtt üzemben kívül kell helyezni.**
- **Azokat a helyeket, ahol valami zúzódást vagy vágást okozhat, kerülni vagy biztosítani kell.**
- **A hajtómű felszerelésénél gondoskodni kell a hálózatról való lekapcsolási lehetőségről, amely az összes pólusra kiterjed és ahol a nyitott érintkezők közti távolság pólusonként legalább 3 mm (EN 60335).**
- **A hálózati csatlakozó vezeték sérülései esetén a cserét csak a gyártó végezheti. Oldható csatlakozó kábellel rendelkező hajtóművek esetén ezeket ugyanolyan típusú vezetékre kell kicserélni, mint amelyet a hajtómű gyártójától lehet beszerezni.**

### **Figyelem**

**Anyagi károk elkerülésére szolgáló biztonsági tudnivalók.**

- **Kielégítő térközt kell biztosítani a mozgó alkatrészek és a szomszédos tárgyak között.**
- **A hajtóművet nem szabad a csatlakozó vezetéknél fogva hordozni.**
- **A csapágyak összes zárható összekötésének és rögzítőcsavarjának szoros illeszkedését meg kell vizsgálni.**
- **Biztosítsa, hogy semmi se súrlódjon a csőhajtóművel, mint pl. az árnyékoló teríték fel függesztései, csavarok.**



## Rendeltetésszerű használat

A jelen útmutatóban szereplő csőmotortípus kizárólag redőny- és napellenző-berendezések működtetésére alkalmas. Javasoljuk, hogy a 17 ford/percnél nagyobb fordulatszámú hajtóműveket csak napellenző-berendezésekben (Screen) alkalmazzák.

A Ø35 mm PXX/XX motorra a csatlakozó részek rögzítéséhez kizárólag az EJOT Delta PT 40x12 WN 5454 Torx (9900 000 545 4) csavarok használhatók.

Ez a csőmotortípus egyedi berendezésekben történő alkalmazásra van kialakítva (minden redőnytengelyhez egy meghajtó tartozik).

Ez a csőmotortípus nem használható robbanásveszélyes területen.

A csatlakozó vezeték nem alkalmas arra, hogy annál fogva hordozza a motort. A motor szállításakor mindig a ház csövét fogja meg. Más alkalmazások, felhasználási módok és módosítások biztonsági okokból, a felhasználó és harmadik személyek védelme érdekében nem engedhetők meg, mert ezek befolyásolhatják a berendezés biztonságát, és ezáltal fennáll a személyi sérülések és anyagi károk bekövetkezésének veszélye. Ilyen esetekben az emiatt bekövetkezett károkért a motorgyártó nem vállal felelősséget. A berendezés üzemeltetésénél és üzembe helyezésénél figyelembe kell venni ennek az útmutatónak az előírásait. A szakszerűtlen kezelés miatt bekövetkezett károkért a motorgyártó nem vállal felelősséget.

## Az oldható csatlakozó kábel felszerelése és kiszerezése



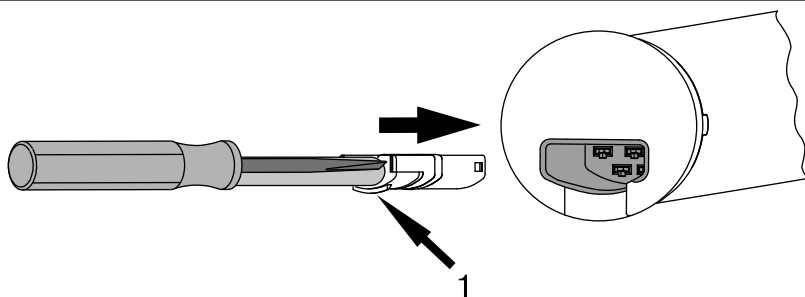
### Vigyázat

**Szerelés / kiszerezés előtt a csatlakozó kábelt feszültségmentesíteni kell.**

### Az oldható csatlakozó kábel felszerelése

Tolja befelé a **feszültségmentes** csatlakozó kábelt a hajtóműfejbe addig, amíg a hajtómű reteszelő orra hallható kattanással be nem pattan. Ha szükséges, használjon a betoláshoz egy megfelelő méretű lapos csavarhúzó. A csavarhúzót a dugasz e célra szolgáló két mélyedésének egyikébe illessze.

Ellenőrizze a vezeték szilárd kapcsolódását.



1 = reteszelő orr

## Az oldható csatlakozó kábel kiszérése csőmotoroknál



### Vigyázat

Kiszérés előtt a csatlakozó kábelt feszültségmentesíteni kell.

Ø35	Ø45 / Ø58
<p>Illesszen be egy megfelelő méretű lapos csavarhúzó középen a reteszelő orr és a reteszelő nyelv közé úgy, hogy a reteszelő nyelv a csatlakozó vezeték reteszelő orrát elengedje.</p>	<p>Illesszen be egy megfelelő méretű lapos csavarhúzó középen ütközésig a reteszelő kengyel hornyába, hogy a reteszelő kengyel elengedje a csatlakozó vezeték reteszelő orrát.</p>
<p>Ekkor kihúzhatja a csatlakozó kábelt a lapos csavarhúzóval együtt.</p>	
<p>A = reteszelő nyelv</p>	<p>A = reteszelő kengyel</p>



## Felszerelés

### A hajtómű felszerelése

#### Figyelem

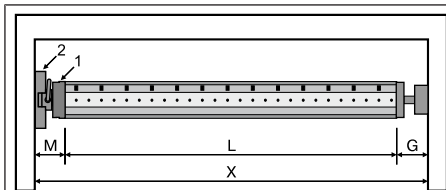
**A hajtóművet a meghajtott résszel kizárólag a hajtóműgyártó mechanikai tartozékait tartalmazó, érvényes termékkatalógusban szereplő elemekkel szabad összekapcsolni.**

A szerelőnek először meg kell győződnie a falszerkezet, illetve a motorizálandó rendszer szükséges szilárdságáról (a motor forgatónyomatéka plusz az árnyékoló teríték súlya).



#### Vigyázat

**Az elektromos csatlakoztatásokat csak elektromos szakember végezheti. Szerelés előtt a tápáramvezetékeket feszültségmentesíteni és rögzíteni kell. Kérjük, adja meg a mellékelt csatlakozási információkat a kivitelezést végző villanyszerelőnek.**



Az oldalsó helyigényt (M) határozza meg a hajtóműfej (1) és a falcsapágy (2) mérésével. A szekrény belső mérete (X) mínusz az oldalsó helyigény (M) és az ellencsapágy (G) megadja a felcsavaró tengely hosszát (L):  $L=X-M-G$ .

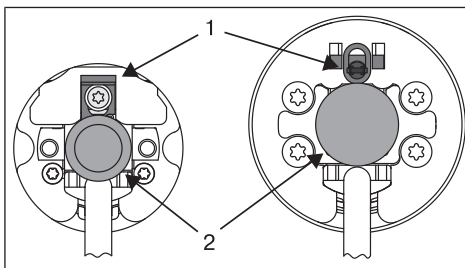
A hajtómű és a falcsapágy kombinációja szerint változik az oldalsó helyigény (M).

Ezután rögzítse a fali- és az ellencsapágyat. Ennek során ügyeljen a felcsavaró tengely és a fal kölcsönös merőleges helyzetére, valamint a felszerelt rendszer elegendő tengelyirányú játékára.

#### Figyelem

**Merev tengelyösszekötők használata esetén a csapágyakat zártan kell elhelyezni. Az alányúlás, ill. feltolás megnehezítése érdekében zárt redőny esetén a csőhajtás lefelé nyomja a redőnypáncélt. Csak megfelelő szilárdságú, pl. alumínium, acél vagy fa redőnypáncélt használjon. A páncél sérülésének elkerülése érdekében a páncélnak teljes magasságában a vezetősínekben kell futnia.**

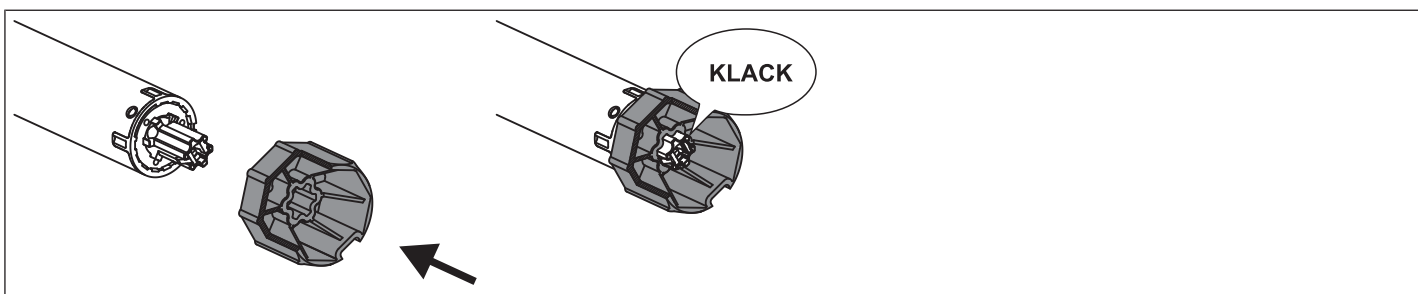
### A dugaszoló csap oldása



Betoláskor a dugaszoló csap (2) automatikusan bekattan. A dugaszoló csap oldásához (2) a biztosító lemezt (1) felfelé kell csúsztatni, és a dugaszoló csapot (2) ki kell húzni.

### Menesztőbiztosító

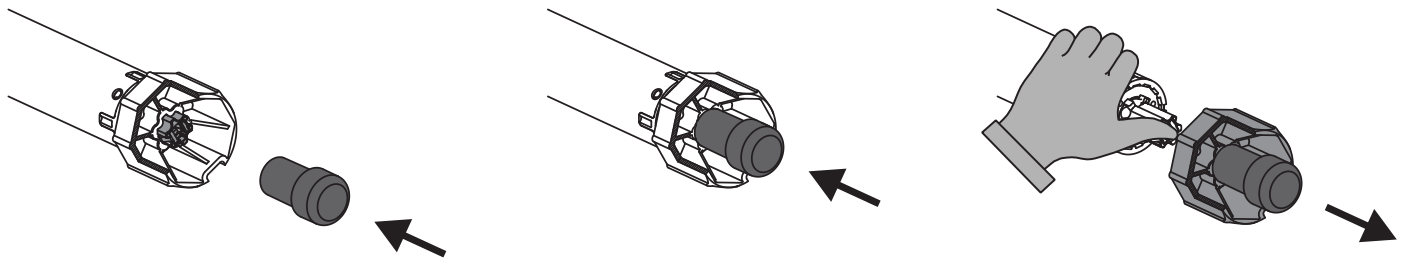
#### A hajtott tengelyen lévő, biztosítóval ellátott menesztő beszerelése



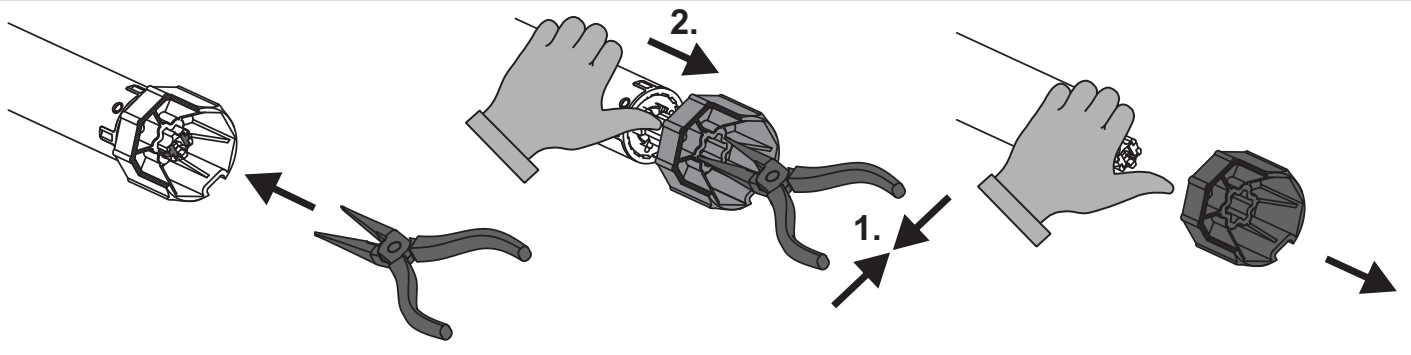


## A hajtott tengelyen lévő, biztosítóval ellátott menesztő kiserelése

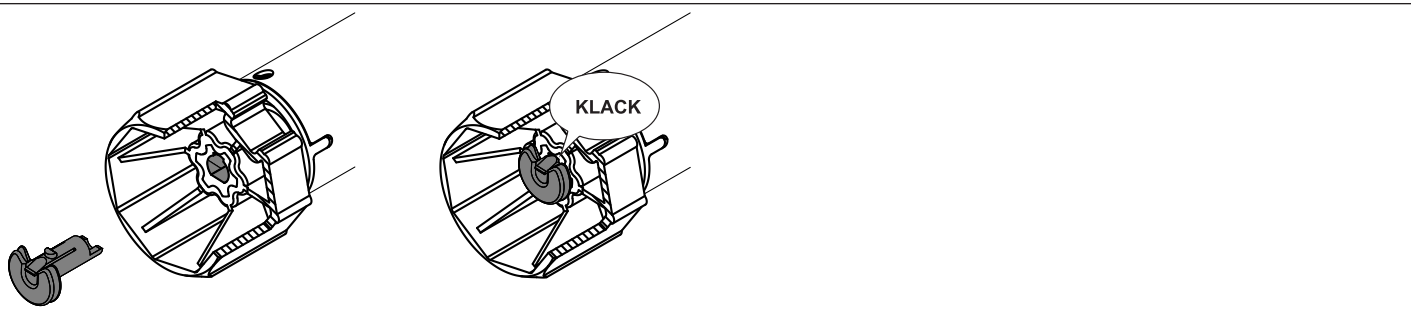
A 4930 300 606 0 cikkszámú kiserelő szerszámmal való kiserelés



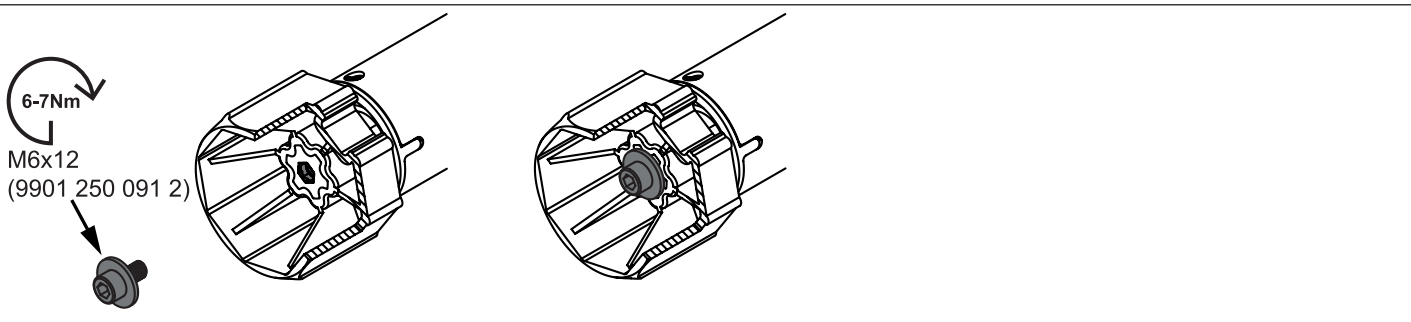
Kiserelés félkerekcsőrű fogóval



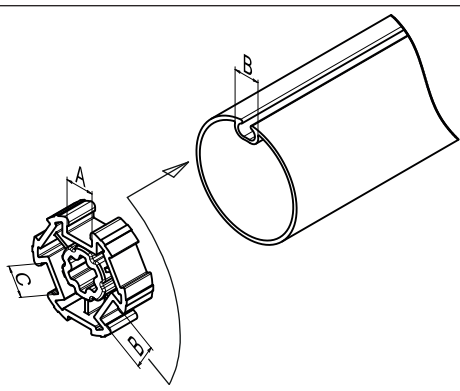
## A különálló menesztőbiztosítóval ellátott menesztő beszerelése és kiserelése



## A csavarkötéssel ellátott menesztő beszerelése és kiserelése



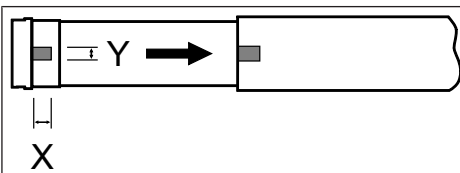
## A hajtómű beszerelése a tengelybe



### Idomtengelyeknél:

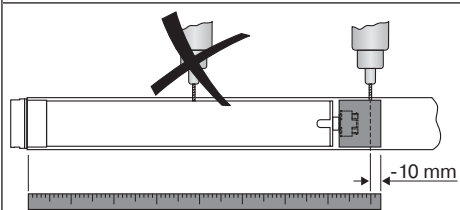
A különböző felcsavaró tengelyek horonyszélességének tűrése néhány menesztőnél kiegyenlíthető, ha a menesztőt egy másik horony-barázdába forgatja. Ezeknek a horonybarázdáknak a mérete különböző, és pontos illeszkedést tesznek lehetővé a motor beépítésekor.





#### Kerek tengelyeknél:

Mérje meg a futógyűrű bütykét (X, Y). Ezután oldja ki a csövet a motoroldalon úgy, hogy a futógyűrű bütykét a tengelybe tudja tolni. A futógyűrű bütykének a tengelyhez képest nem lehet játéka.



A kerek tengelyeknél a forgatónyomaték jobb átvitelének biztosításához azt ajánljuk, hogy csavarozza a menesztőt a tengelyhez (lásd a következő táblázatot).

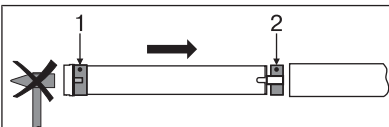
**Figyelem! A redőnytengely megfúrásakor soha ne fúrjon a csőhajtómű közelében!**

Hajtóműméret [mm]	menesztő	Forgatónyomaték max. [Nm]	Rögzítőcsavarok (4 db)
Ø 35-Ø 45	Minden	50-ig	Lemezcsavar Ø 4,8 x 9,5 mm
Ø 58	Alumínium menesztő	120-ig	Süllyesztettfejű csavar M8 x 16 mm
Ø 58	fröccsöntött menesztő	120-ig	Lemezcsavar Ø 6,3 x 13 mm

Azt ajánljuk, hogy az ellencsapágyat is csavarozza össze a felcsavaró tengellyel.

#### Figyelem

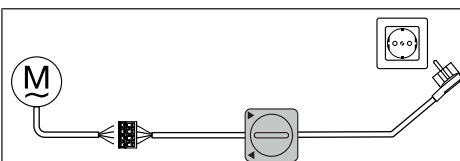
**A felcsavaró tengelybe való betolásakor nem szabad a csőmotort bekalapálni, és ne is engedje beesni azt a tengelybe! A páncélt csak rugókkal vagy merev tengelyösszekötőkkel lehet rögzíteni. Ajánlatos legalább 3 darab alkalmazása egy méternyi redőnytengelyre.**



Szerelje össze a csőmotort a megfelelő gyűrűvel (1) és menesztővel (2). Amennyiben a gyűrű több mélyedéssel rendelkezik, válassza ki a pontosan illeszkedő mélyedést, és csúsztassa a gyűrűt (1) a futógyűrűre.

Végezetül, csúsztassa be a csőmotort az előre felszerelt gyűrűvel (1) és menesztővel (2) alakzáróan a tengelybe. Ügyeljen rá, hogy a gyűrű és a menesztő jól illeszkedjen a tengelybe.

Akassza be a tengelyből, csőmotorból és ellencsapágyból álló összeszerelt építőelemet a dobozba, és rögzítse a motort a falcsapágy rögzítési módja szerint biztosító szeggel vagy rugós csatlakozóval.

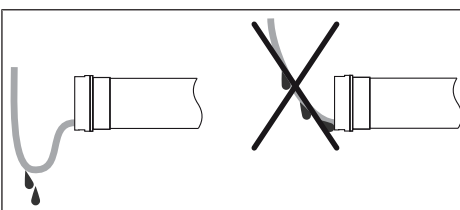


Az üzembe helyezés a kapcsológarnitúrával (cikkszám: 4901 001 158 0) vagy az előírányzott kezelőelemmel történhet.

Kösse össze a csőmotor megfelelő színű csatlakozó huzaljait a kapcsológarnitúra ill. a kezelőelem analóg huzaljaival és kapcsolja be a hálózati feszültséget. Ellenőrizze a menetirányt. Ha az árnyékoló teríték menetiránya nincs összehangolva a kezelőszervvel, akkor cserélje fel a csőmotor fekete és barna csatlakozó huzalját egymással.

#### Figyelem

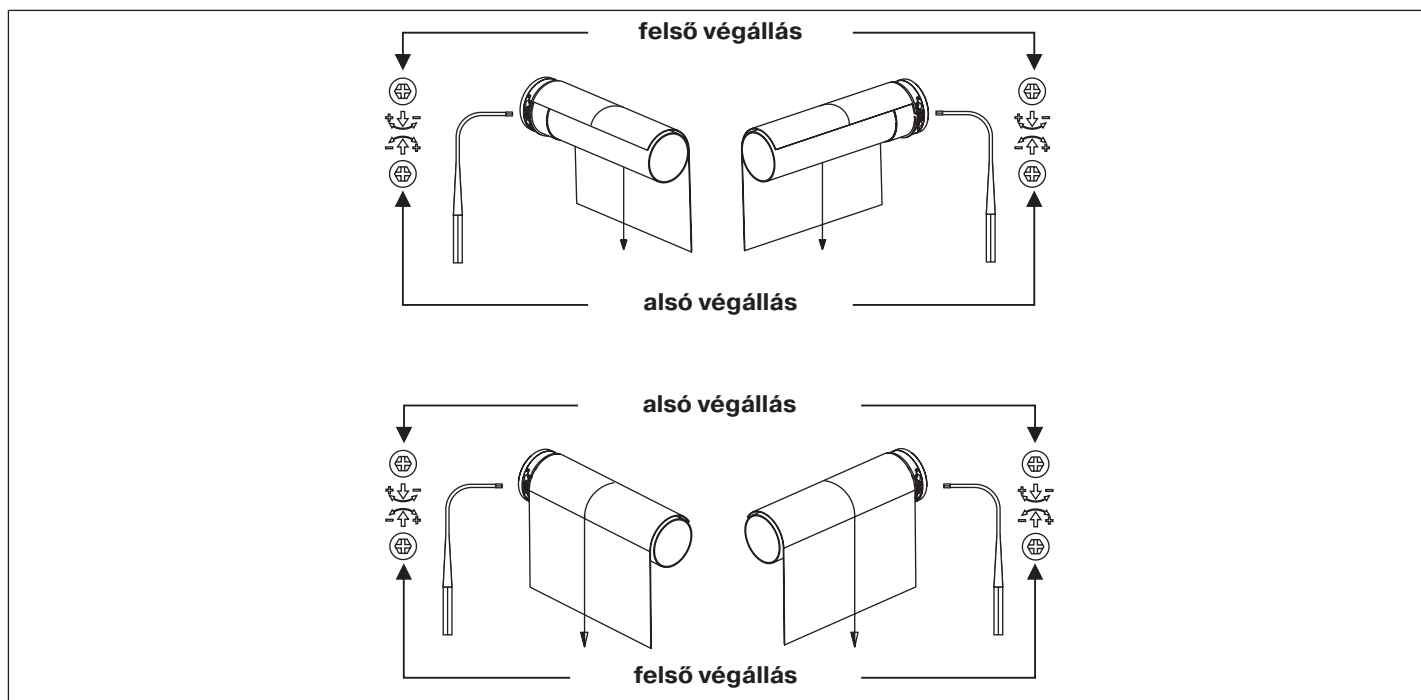
**A kapcsológarnitúra nem tartós használatra szolgál, hanem csak az üzembe helyezés idejére!**



#### A csatlakozó kábel elhelyezése

Helyezze el és rögzítse a csőmotorhoz vezető csatlakozó kábelt emelkedő helyzetben. A csatlakozó vezeték és adott esetben az antenna nem nyúlhat bele a felcsavarására szolgáló térbe. Takarja le az éles széleket.

## A végállások beállítása



### Az alsó végállás beállítása

1. Mielőtt az árnyékoló teríték a redőny tengellyel összekapcsolódna, hagyja a hajtóművet LE irányba elfordulni, amíg önműködően kikapcsol.
2. Utánigazítással állítsa be úgy a redőny tengely végállását, hogy az árnyékoló teríték könnyedén összeerősíthető legyen a felcsavaró tengellyel.

### A felső végállás beállítása

Működtesse a FEL irányhoz való kapcsolót. A motor feltekeri az árnyékoló terítéket. A mozgási tartományt növelheti vagy csökkentheti a megfelelő beállító csavar forgatásával.



#### Megjegyzés a redőny használatához

**Ne szereljen fel mechanikus ütközőket a redőnypáncél esetleges hosszváltozásainak figyelembevételéért. Biztosítsa az egyes lamellákat az oldalirányú elmozdulás ellen. Ügyeljen az üzembe helyezésnél és a későbbi használatnál a redőnypáncél FEL és LE irányú könnyed és akadálymentes mozgására.**

### Funkció ellenőrzés

Hagyja a végállásvezérléshez az árnyékoló terítéket ismételten mindkét irányban a végállásig futni.

#### Figyelem

**A csőhajtóműveket rövid idejű üzemre (az üzemmódot lásd a műszaki adatoknál) tervezték. Egy beépített hővédő kapcsoló gátolja meg a csőhajtómű túlmelegedését. Üzembe helyezéskor (hosszú árnyékoló teríték, illetve hosszú futási idő) a hőkapcsoló kioldását okozhatja. A hajtómű ilyenkor kikapcsol. Rövid lehűlési idő után a berendezés ismét üzemkés. A teljes bekapcsolási időt először akkor éri el a hajtómű, amikor a környezeti hőmérsékletre lehült. Kerülje a hővédő kapcsoló ismételt üzembe lépését.**



## Útmutatás elektromos szakembereknek

A mechanikus végállás kikapcsolással ellátott csőmotorokat **nem** szabad párhuzamosan kapcsolni. Több hajtómű egyidejű vezérlése esetén a hajtóműgyártó megfelelő vezérléseit használja.

A fel- és leirányítás vezérléséhez használja az L1 külső vezetékét. Más készülékeket vagy fogyasztókat (lámpák, jelfogók stb.) nem szabad közvetlenül a motor csatlakozóvezetékeihez kötni. Ehhez a motorokat és a kiegészítő készülékeket relévezérléseken keresztül kell összekötni.

A hajtómű felszerelésénél gondoskodni kell a hálózatról való lekapcsolási lehetőségről, amely az összes pólusra kiterjed és ahol a nyitott érintkezők közti távolság pólusonként legalább 3 mm.

### Figyelem

**Csak jól megkülönböztethető nulla-állással rendelkező, mechanikusan vagy elektromosan reteszelt kapcsolóelemeket építsen be! Ez arra is vonatkozik, amikor elektronikus végálláskapcsolós hajtóműveket és mechanikus végálláskapcsolós hajtóműveket együtt használnak egy berendezésben. Mozgásirányváltáskor az átkapcsolási időnek legalább 0,5 másodpercesnek kell lennie. A kapcsolónak és a vezérlésnek nem szabad egyidejűleg FEL vagy LE parancsot végrehajtania. Óvja az elektromos csatlakozásokat a nedvességtől. Ellenőrizze a vezérléssel való bekötés befejezése után, hogy MINDIG helyes legyen a megfeleltetés a hajtómű mozgási iránya és a FELEMELKEDÉS és LEERESZTÉS, illetve a BEHÚZÁS és KIENGEDÉS működtető gombok között.**

**Ha a motort készülékkel kell működtetni, a zavarforrásokat távol kell tartani, a villanszerelőnek gondoskodnia kell az érintett készülék megfelelő zavarmentesítéséről.**

## Ártalmatlanítás

Ez a termék különféle anyagokból áll, amelyeket szakszerűen kell ártalmatlanítani. Tájékozódjon az Ön országában érvényes előírásokról ennek a terméknek az újrahasznosításával és ártalmatlanításával kapcsolatban.

A csomagolóanyagot is ennek megfelelően, szakszerűen kell ártalmatlanítani.

## Gondozás

E hajtóművek nem igényelnek gondozást.

## Műszaki adatok Ø35

Csőmotor	P3-30	P5-20	P5-30	P9-16	P13-9
Modell	M04				
Típus	CM				
Névleges nyomaték [Nm]	3	5	5	9	13
Kimenő fordulatszám [min <sup>-1</sup> ]	30	20	30	16	9
Végkapcsoló-tartomány	38 fordulat				
Hálózati feszültség	230 V AC / 50 Hz				
Névleges teljesítmény [W]	85	115	115	110	115
Névleges áramfelvétel [A]	0,36	0,47	0,47	0,47	0,47
Üzem mód	S2 4 Min.				
Védelem	IP 44				
Legkisebb belső csőátmérő [mm]	37				
Emissziós hangnyomásszint [dB(A)]	≤ 70				

## Műszaki adatok Ø45

Csőmotor	R7-85	R8-17	R12-11	R12-17	R15-17	R20-11	R20-17
Modell	M04						
Típus	CM						
Névleges nyomaték [Nm]	7	8	12	12	15	20	20
Kimenő fordulatszám [min <sup>-1</sup> ]	85	17	11	17	17	11	17
Végkapcsoló-tartomány	38 fordulat						
Hálózati feszültség	230 V AC / 50 Hz						
Névleges teljesítmény [W]	230	100	110	110	140	145	160
Névleges áramfelvétel [A]	1,18	0,45	0,47	0,50	0,65	0,60	0,75
Üzem mód	S2 4 Min.						
Védelem	IP 44						
Legkisebb belső csőátmérő [mm]	47						
Emissziós hangnyomásszint [dB(A)]	≤ 70						

Csőmotor	R25-17	R30-11	R30-17	R40-11	R40-17	R50-11
Modell	M04					
Típus	CM					
Névleges nyomaték [Nm]	25	30	30	40	40	50
Kimenő fordulatszám [min <sup>-1</sup> ]	17	11	17	11	17	11
Végkapcsoló-tartomány	38 fordulat					
Hálózati feszültség	230 V AC / 50 Hz					
Névleges teljesítmény [W]	175	170	205	230	260	240
Névleges áramfelvétel [A]	0,80	0,75	0,90	1,00	1,15	1,10
Üzem mód	S2 4 Min.					
Védelem	IP 44					
Legkisebb belső csőátmérő [mm]	47					
Emissziós hangnyomásszint [dB(A)]	≤ 70					



## Műszaki adatok Ø58

Csőmotor	L50-11	L50-17	L60-11	L60-17
Modell	M04			
Típus	CM			
Névleges nyomaték [Nm]	50	50	60	60
Kimenő fordulatszám [min <sup>-1</sup> ]	11	17	11	17
Végkapcsoló-tartomány	36 fordulat			
Hálózati feszültség	230 V AC / 50 Hz			
Névleges teljesítmény [W]	235	315	265	380
Névleges áramfelvétel [A]	1,05	1,40	1,20	1,75
Üzem mód	S2 4 Min.			
Védelem	IP 44			
Legkisebb belső csőátmérő [mm]	60			
Emissziós hangnyomásszint [dB(A)]	≤ 70			

Csőmotor	L70-17	L80-11	L80-17*	L120-11
Modell	M04			
Típus	CM			
Névleges nyomaték [Nm]	70	80	80	120
Kimenő fordulatszám [min <sup>-1</sup> ]	17	11	17	11
Végkapcsoló-tartomány	36 fordulat			
Hálózati feszültség	230 V AC / 50 Hz			
Névleges teljesítmény [W]	430	310	470	435
Névleges áramfelvétel [A]	1,90	1,40	2,10	1,90
Üzem mód	S2 4 Min.			
Védelem	IP 44			
Legkisebb belső csőátmérő [mm]	60			
Emissziós hangnyomásszint [dB(A)]	≤ 70			

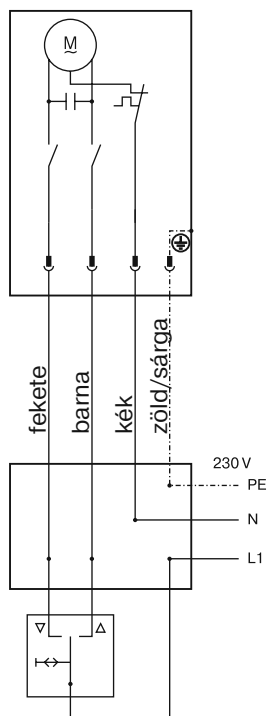
\*) E csőmotor jelenleg még nem kapható.

## Mit tegyek, ha ...?

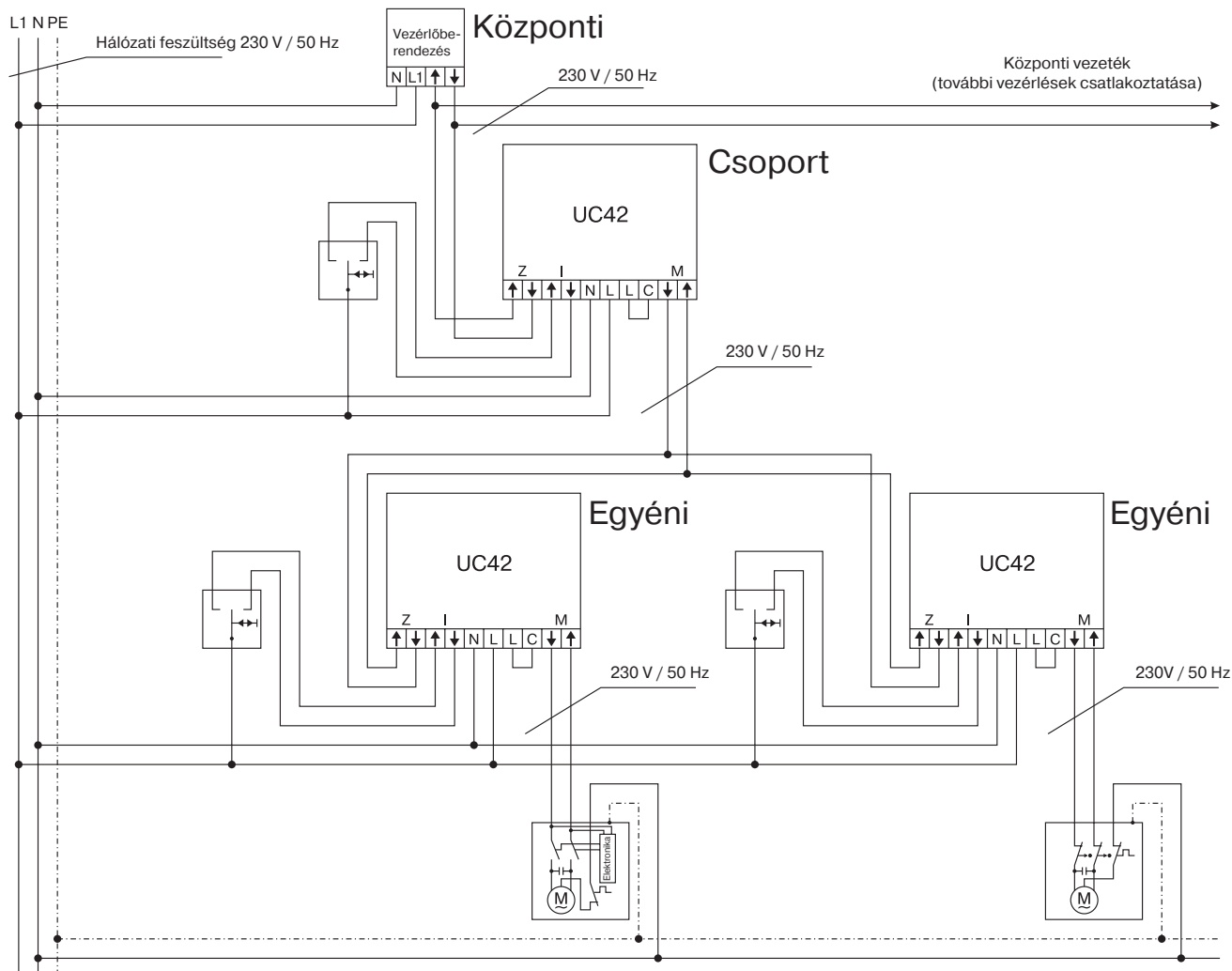
Zavar	Ok	Orvoslás
A redőnypáncél ferde lesz vagy nem lesz felhúzva.	1. Egy vagy minden akasztó elszakadt. 2. A lamella elszakadt.	A berendezést karban kell tartani; a végállásokat újra be kell állítani.
A csőmotor vaktában megáll, nem lehet ugyanabba az irányba továbbmozgatni.	A redőnypáncél szorul, a súrlódás túl nagy.	A berendezést rendbe kell hozni.
A csőmotor nem megy az előírt irányba.	Az elektromos csatlakozás hibás.	Ellenőrizni kell az elektromos csatlakozásokat.

# Csatlakozási példák

## Kezelés egyetlen nyomógombbal



## Központi, csoportos és egyéni vezérlés a Centronic UnitControl UC42 révén



# Megfelelőségi nyilatkozat

BECKER-ANTRIEBE GMBH  
Friedrich-Ebert-Str. 2 – 4  
35764 Sinn, Németország



**BECKER**

- Eredeti -

## EU-Megfelelőségi nyilatkozat

Dokumentum sz./ Hónap . Év: **K001/01.20**

Ezennel kijelentjük, hogy az alábbi terméksorozat

Termék megnevezése: **Csőmotor**

Típus megnevezése: **P3/30.., P4/16.., P4/17.., P5/16.., P5/30.., P5/20.., P9/16.., P13/9.., R4/17.., R7/17.., R7/85.., R8/17.., R12/11.., R12/17.., R15/17.., R20/11.., R20/17.., R25/17.., R30/11.., R30/17.., R40/11.., R40/17.., R50/11.., L44/14.., L50/11.., L50/17.., L60/11.., L60/17.., L70/17.., L80/11.., L80/17.., L100/11.., L120/11..**

Kivitel: **C, EVO, M, HK, R, S, F, P, E, O, SMI, A0...Z9, mute, +**  
a következő sorozatszámától: **200400001-től**

megfelel az alábbi irányelvek vonatkozó rendelkezéseinek:

**2006/42/EK irányelv (MD) L157, 09.06.2006**

**2014/30/EU irányelv (EMC) L96, 29.03.2014**

**2011/65/EU irányelv (RoHS) L174, 01.07.2011**

Továbbá az **alacsony feszültségre vonatkozó 2014/35/EU irányelv** védelmi céljai a 2006/42/EK irányelv I. mellékletének 1.5.1 pontja szerint teljesítésre kerültek.

Alkalmazott szabványok:

**EN 60335-1:2016**  
**EN 60335-2-97:2017**

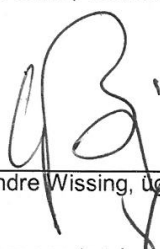
**EN 61000-6-1:2019**  
**EN 61000-6-3:2012**

**EN 14202:2004**

A műszaki dokumentumok összeállítására meghatalmazott fél:  
Becker-Antriebe GmbH, Friedrich-Ebert-Str. 2 – 4, 35764 Sinn, Németország

A jelen megfelelőségi nyilatkozat kiállítás helye és ideje:

Sinn, 15.01.2020  
Helyszín, dátum

  
Dipl.-Ing. Andre Wissing, ügyvezető

A jelen nyilatkozat a nevezett irányelvekkel való összhangot igazolja, azonban nem tartalmaz semmilyen garanciát a tulajdonságokra vonatkozóan. A mellékelt termékdokumentáció biztonsági tudnivalóit figyelembe kell venni!

K001\_hu











**BECKER**