

P5-16...R40-17

Modell: N01

hu Szerelési és kezelési útmutató

Redőnymotor integrált rádió adóvevővel

Fontos információk:

• a szerelő / • a villamos szakember / • a felhasználó számára

Kérjük ennek megfelelően továbbadni!

Ezt az eredeti tájékoztatót a felhasználónak kell megőriznie.



2010 301 130 0 2021. 02. 11.

Becker-Antriebe GmbH
Friedrich-Ebert-Straße 2-4
35764 Sinn/Germany
www.becker-antriebe.com



BECKER

Tartalomjegyzék

Általános tudnivalók	3
Szavatosság	4
Biztonsági tudnivalók	4
Megjegyzések a felhasználó számára	4
A szerelésre és az üzembe helyezésre vonatkozó megjegyzések	4
Rendeltetésszerű használat	6
Az oldható csatlakozó kábel felszerelése és kiserelése	6
Felszerelés	8
A hajtómű felszerelése	8
A dugaszoló csap oldása	8
Akadályfelismerő menesztő	8
Menesztőbiztosító	9
A hajtott tengelyen lévő, biztosítóval ellátott menesztő beszerelése	9
A hajtott tengelyen lévő, biztosítóval ellátott menesztő kiserelése	9
A különálló menesztőbiztosítóval ellátott menesztő beszerelése és kiserelése	9
A csavarkötéssel ellátott menesztő beszerelése és kiserelése	9
A hajtómű beszerelése a tengelybe	10
Antennaelhelyezés	11
Üzembe helyezés	12
Adó betanítása	13
Az adó betanításának megszüntetése	13
A forgásirány-hozzárendelés ellenőrzése	13
Intelligens telepítés-végrehajtás	13
Végállás jelző (VJ)	13
A végállások beállítása	14
Felső ütközőtől az alsó ütközőig	14
Felső ponttól az alsó pontig	15
Felső ütközőtől az alsó pontig	15
Felső ponttól az alsó ütközőig	16
A végállások törlése	16
I + II közbülső pozíciók	17
További adók betanítása	18
Adók / ablakkilincsek egyenkénti törlése	18
Körfű szellőztetési funkció	18
Kizárásvédelem	18
Fűstriasztás	19
Akadályfelismerés	19
Lehetséges konfigurációk a távoli üzembe helyezési szoftverrel	19
Távírányítás (ReMan)	20
Távoli üzembe helyezés (Remote Commissioning, ReCom)	20
Ártalmatlanítás	20
Gondozás	20
Műszaki adatok Ø35	20
Műszaki adatok Ø45	21
Támogatott profilok	21
Mit tegyek, ha...?	22
Kapcsolási példa	23
Ügyfelelősségi nyilatkozat	24

Általános tudnivalók

Ezek a kiváló minőségű csőhajtóművek a következő teljesítmény-jellemzőkkel bírnak:

- Redőnyös alkalmazásokra optimalizálva
- Egyedi, csoportos és központi vezérlés rádió útján
- Nincs szükség huzalozásra egy kapcsolóhoz vagy relévezérléshez
- A motor és a megfelelő adók szabadon kombinálhatók
- A végállások egyszerű beállítása az adóval
- Ütközők nélkül szerelhető fel (felső ponttól az alsó pontig)
- Két szabadon választható közbülső pozíció beállítása
- Flexibilis csoportképzés rádió útján, mindenkor módosítható, járulékos szerelés nélkül
- Az alsó végállás automatikus felismerése rugók alkalmazásával, az „akadályfelismerő menesztő”-nél
- A végállások automatikus felismerése az intelligens elektronika révén, ütközőrendszerek alkalmazása esetén
- Akadályfelismerés feltolásgátló alkalmazása esetén is (tengelybiztosítás)
 - A feltolásgátló szerkezet biztonságosan bepattan
 - A redőnypáncélra nehezedő enyhe nyomás megnehezíti a felemelést és alányúlást
 - alkalmas merev alumínium, acél és fa profilokhoz
- Nincs végállás utánaállítás: Az árnyékoló teríték változásait a rendszer automatikusan kiegyenlíti ütközőrendszer alkalmazása révén.
- A nyomaték-felismerés felfelé haladó irányban meggátolja a redőnypáncél sérülését, ha az lefagyott vagy akadályba ütközött
- A felső véghelyzetben mód van az odafagyás elleni védelem beállítására
- Jelentős mértékben csökkentett ütköző- és ezáltal az árnyékolóteríték-terhelés
- A berendezés és motor kímélő üzeme megnöveli az élettartamot
- Dugaszolható csatlakozó kábel számára
- Szúnyoghálóvédő funkció

Kérjük, vegye figyelembe a szerelési és kezelési útmutatóban leírtakat a készülék felszerelésénél, valamint beállításánál.




A gyártás dátuma a sorozatszám első négy számjegyéből adódik.

Az 1. és a 2. szám az évet, a 3. és 4. szám pedig a naptári hetet jelöli.

Példa: 34. naptári hét a 2020. évben

Sor. sz.:	2034XXXXX
-----------	-----------

Piktogramok magyarázata

	VIGYÁZAT	A VIGYÁZAT olyan kockázatot jelent, amely sérüléshez vezethet, ha nem sikerül elkerülni.
	FIGYELEM	A FIGYELEM az anyagi károk elkerülését szolgáló intézkedéseket jelöli.
		Használati tippeket és más hasznos információt jelez.



Szavatosság

Az ezzel a tájékoztatással és egyéb útmutatásainkkal ellentétes szerkezeti módosítások és szakszerűtlen szerelések a felhasználó testi épségének és egészségének súlyos károsításához, pl. zúzódásokhoz vezethetnek, úgy, hogy szerkezeti módosításokat csak a velünk történt megegyezés után, a mi hozzájárulásunkkal szabad végrehajtani, és az útmutatásokat, különösen azokat, amelyek jelen szerelési és használati útmutatóban szerepelnek, feltétlenül be kell tartani.

A termékek rendeltetésszerű használatukkal ellentétes további felhasználása nem megengedett.

A végtermékek előállítóinak és a szerelőknek ügyelniük kell arra, hogy a termékek alkalmazásánál az összes, különösen a végtermék előállításával, a felszereléssel és a vevők tájékoztatásával kapcsolatos szükséges törvényi és hatósági előírást, és az idevágó aktuális elektromágneses összeférhetőségi előírásokat, figyelembe vegyék és betartsák.

Biztonsági tudnivalók

A következő biztonsági tudnivalók és figyelmeztetések a veszélyek elhárítására, valamint a személyi sérülések és anyagi károk elkerülésére szolgálnak.

Megjegyzések a felhasználó számára

Általános tudnivalók

- A tisztítás, karbantartás és az alkatrészek cseréje alatt a hajtóművet le kell csatlakoztatni az áramforrásról.
- Az elektromos és más berendezéseken munkákat és más tevékenységeket, beleértve a karbantartási és tisztítási tevékenységeket is, csak szakember, elsősorban elektromos szakember végezhet.
- E készülékeket 8 éves kortól gyermekek, valamint csökkent fizikai, érzékszervű vagy mentális képességű, valamint hiányzó tapasztalatokkal és/vagy tudással rendelkező személyek akkor használhatják, ha felügyelet alatt állnak, vagy a készülék biztonságos használatára vonatkozóan megfelelő oktatásban részesültek és az abból eredő veszélyeket megértették. Gyermekek nem játszhatnak a készülékkel.
- A berendezéseket rendszeres időközönként felül kell vizsgáltatni szakemberekkel, kopás és sérülés szempontjából.
- A sérült berendezéseket a szakember által elvégzett helyreállításig feltétlenül le kell állítani.
- A berendezéseket nem szabad működtetni, ha személyek vagy tárgyak vannak a veszélyes területen.
- A berendezések veszélyes területét a működtetés alatt figyelni kell.
- Kielégítő (legalább 40 cm-es) térközt kell biztosítani a mozgó alkatrészek és a szomszédos tárgyak között.



Vigyázat

Súlyos sérülések elkerülését szolgáló biztonsági tudnivalók.

- **Azokat a helyeket, ahol valami zúzódást vagy vágást okozhat, kerülni vagy biztosítani kell.**

A szerelésre és az üzembe helyezésre vonatkozó megjegyzések

Általános tudnivalók

- Az EN 60335-2-97 szabvány biztonsági tudnivalóit figyelembe kell venni. Kérjük, vegye figyelembe, hogy ezek a biztonsági tudnivalók nem jelentenek teljes felsorolást, mivel ez a szabvány nem tud minden veszélyforrást figyelembe venni. Így pl. a motor gyártója nem tudja figyelembe venni a meghajtott termék kialakítását, a motor hatásmódját az adott beépítési szituációban, vagy a végtermék elhelyezését a végfelhasználó közlekedési terében.
Amennyiben kérdései lennének vagy bizonytalan lenne a szabványban szereplő biztonsági útmutatásokat illetően, kérjük, forduljon az adott alkatrész vagy végtermék gyártójához.
- Minden villanszereléssel kapcsolatos hatályos szabványt és előírást be kell tartani.
- Az elektromos és más berendezéseken munkákat és más tevékenységeket, beleértve a karbantartási és tisztítási tevékenységeket is, csak szakember, elsősorban elektromos szakember végezhet.

- Csak a hajtóműgyártó által megengedett pótalkatrészeket, szerszámokat és kiegészítő berendezéseket szabad használni.
A nem megengedett idegen termékek használata vagy a berendezés és a tartozékok módosítása az ön és mások biztonságát egyaránt veszélyezteti, ezért a nem megengedett idegen termékek, vagy a velünk nem egyeztetett és általunk nem jóváhagyott változtatások alkalmazása megengedhetetlen. Az emiatt bekövetkező károkért semmilyen felelősséget sem vállalunk.
- A működtetett termék látótávolságán belül, de az önműködően mozgó alkatrészekről távol lévő KI-előzetes beállítással rendelkező kapcsolókat 1,5 m-nél magasabban kell felszerelni. Ezeknek nem szabad szabadon hozzáférhetőnek lenniük.
- A fixen felszerelt vezérlőberendezéseket láthatóan kell felhelyezni.
- A névleges nyomatékknak és a bekapcsolási időnek meg kell felelnie a meghajtott termék követelményeinek.
Műszaki adatok – A névleges nyomaték és az üzemidő a csőhajtómű típustábláján található.
- A hajtómű veszélyes, mozgó alkatrészeit több mint 2,5 m magasan kell a padló vagy egy olyan másik felület fölött felszerelni, amely hozzáférést enged a hajtóműhöz.
- A berendezés üzembe helyezés utáni biztonságos működtetéséhez a végállásokat megfelelően be kell állítani/tanítani.
- A H05VV-F csatlakozó vezetékkel felszerelt hajtóműveket csak belső térben szabad használni.
- A H05RR-F, S05RN-F vagy O5RN-F csatlakozó vezetékkel felszerelt hajtóműveket szabadban és belső térben egyaránt szabad használni.
- A hajtóművet a meghajtott résszel kizárólag a hajtóműgyártó mechanikai tartozékait tartalmazó, érvényes termékkatalógusban szereplő elemekkel szabad összekapcsolni. Ezeket a gyártó előírásai szerint kell felszerelni.
- Ha az árnyékoló terítékek hajtóművét különleges jelöléssel rendelkező területen (pl. menekülési útvonalakon, veszélyes zónákban, biztonsági területeken) használják, a hatályos előírásokat és szabványokat be kell tartani.



Vigyázat

Súlyos sérülések elkerülését szolgáló biztonsági tudnivalók.

- **Elektromos vagy elektronikus berendezések és készülékek üzemeltetésekor bizonyos alkotóelemek, pl. a hálózati tápegység veszélyes elektromos feszültség alatt állnak. Szakképzetlen beavatkozás vagy a figyelmeztetések figyelmen kívül hagyása testi sérüléseket okozhat vagy anyagi kár keletkezhet.**
- **Óvatosan kell eljárni a csőmotor megérintésekor, mivel ez a technológiától függően, működtetés során felmelegszik.**
- **Minden, az üzemeltetéshez nem feltétlenül szükséges vezetékét és vezérlőberendezést a felszerelés előtt üzemem kívül kell helyezni.**
- **Azokat a helyeket, ahol valami zúzódást vagy vágást okozhat, kerülni vagy biztosítani kell.**
- **A hajtómű felszerelésénél gondoskodni kell a hálózatról való lekapcsolási lehetőségről, amely az összes pólusra kiterjed és ahol a nyitott érintkezők közti távolság pólusonként legalább 3 mm (EN 60335).**
- **A hálózati csatlakozó vezeték sérülései esetén a cserét csak a gyártó végezheti. Oldható csatlakozó kábellel rendelkező hajtóművek esetén ezeket ugyanolyan típusú vezetékre kell kicserélni, mint amelyet a hajtómű gyártójától lehet beszerezni.**



Figyelem

Anyagi károk elkerülésére szolgáló biztonsági tudnivalók.

- **Kielégítő térközt kell biztosítani a mozgó alkatrészek és a szomszédos tárgyak között.**
- **A hajtóművet nem szabad a csatlakozó vezetéknél fogva hordozni.**
- **A csapágyak összes zárható összekötésének és rögzítőcsavarjának szoros illeszkedését meg kell vizsgálni.**
- **Biztosítsa, hogy semmi se súrlódjon a csőhajtóművel, mint pl. az árnyékoló teríték fel-függesztései, csavarok.**

Rendeltetés szerű használat

A jelen útmutatóban szereplő csőhajtómű típus kizárólag redőnyberendezések hajtására alkalmas. Ez a csőhajtómű típus kompatibilis az EnOcean rádiószabvánnyal és a „Támogatott profilok” fejezetben említett profilokat használja.

Ez a csőhajtómű típus a rugós páncélfelfüggesztés mellett a merev tengelyösszekötőket pl. a Zurfluh-Feller, Simu, GAH Alberts vagy Deprat mechanikus feltolásgátlókat is támogatja. Ezeket a rendszer automatikusan felismeri.

Ha a rugókat vagy a legelső lamellát rácsavarozzák vagy rászegecselik a felcsavaró tengelyre, az alsó végállásban be kell állítani egy pontot.

A Ø35 mm PXX/XX motorra a csatlakozó részek rögzítéséhez kizárólag az EJOT Delta PT 40x12 WN 5454 Torx (9900 000 545 4) csavarok használhatók.

Napvédő alkalmazások esetén kérjük, hogy csak az arra szolgáló csőhajtómű típusokat használja.

Ez a csőmotortípus egyedi berendezésekben történő alkalmazásra van kialakítva (minden redőnytengelyhez egy meghajtó tartozik).

Ez a csőmotortípus nem használható robbanásveszélyes területen.

A csatlakozó vezeték nem alkalmas arra, hogy annál fogva hordozza a motort. A motor szállításakor mindig a ház csövét fogja meg.

Más alkalmazások, felhasználási módok és módosítások biztonsági okokból, a felhasználó és harmadik személyek védelme érdekében nem engedhetők meg, mert ezek befolyásolhatják a berendezés biztonságát, és ezáltal fennáll a személyi sérülések és anyagi károk bekövetkezésének veszélye. Ilyen esetekben az emiatt bekövetkezett károkért a motorgyártó nem vállal felelősséget.

A berendezés üzemeltetésénél és üzembe helyezésénél figyelembe kell venni ennek az útmutatónak az előírásait. A szakszerűtlen kezelés miatt bekövetkezett károkért a motorgyártó nem vállal felelősséget.

Figyelem

Merev tengelyösszekötőket csak megfelelően merev redőnylamellák esetén alkalmazzon. Zárt helyzetben a páncél nem állhat ki a vezetősínekből, különben fennáll annak a veszélye, hogy a két legfelső lamella közötti kapcsolóelem túlterhelődik és megsérül.

Az oldható csatlakozó kábel felszerelése és kiszerezése

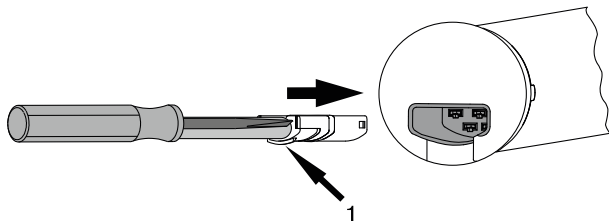


Vigyázat

Szerelés / kiszerezés előtt a csatlakozó kábelt feszültségmentesíteni kell.

Az oldható csatlakozó kábel felszerelése

Ø35 / Ø45 / Ø58

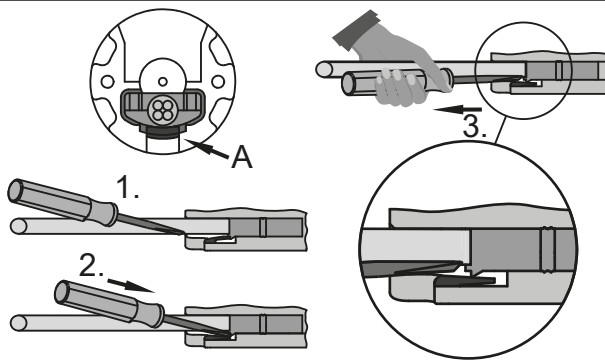
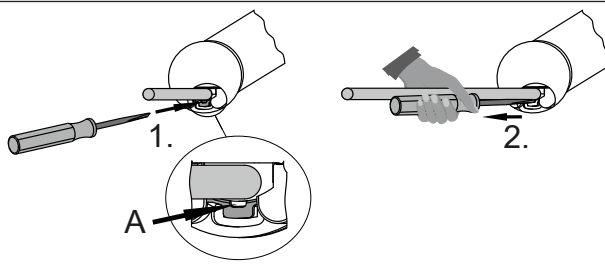


1 = reteszelő orr

Tolja befelé a **feszültségmentes** csatlakozó kábelt a hajtómű-fejbe addig, amíg a hajtómű reteszelő orra hallhatóan be nem pattan. Ha szükséges, használjon a betoláshoz egy megfelelő méretű lapos csavarhúzó. A csavarhúzó a dugasz e célra szolgáló két mélyedésének egyikébe illeszse.

Ellenőrizze a szilárd kapcsolódást.

Az oldható csatlakozó kábel kiszerelese csőmotoroknál

<p style="text-align: center;">Ø35</p>  <p>A = reteszelő nyelv</p>	<p>Illesszen be egy megfelelő méretű lapos csavarhúzó középen a reteszelő orr és a reteszelő nyelv közé úgy, hogy a reteszelő nyelv a dugó reteszelő orrát elengedje.</p> <p>Ekkor kihúzhatja a csatlakozó kábelt a lapos csavarhúzóval együtt.</p>
<p style="text-align: center;">Ø45 / Ø58</p>  <p>A = reteszelő kengyel</p>	<p>Illesszen be egy megfelelő méretű lapos csavarhúzó középen ütközésig a reteszelő kengyel hornyába, hogy a reteszelő kengyel elengedje a dugó reteszelő orrát.</p> <p>Ekkor kihúzhatja a csatlakozó kábelt a lapos csavarhúzóval együtt.</p>



Felszerelés

A hajtómű felszerelése

Figyelem

A hajtóművet a meghajtott résszel kizárólag a hajtóműgyártó mechanikai tartozékait tartalmazó, érvényes termékkatalógusban szereplő elemekkel szabad összekapcsolni.

A szerelőnek először meg kell győződnie a felszerkezet, illetve a motorizálandó rendszer szükséges szilárdságáról (a motor forgatónyomatéka plusz az árnyékoló teríték súlya).

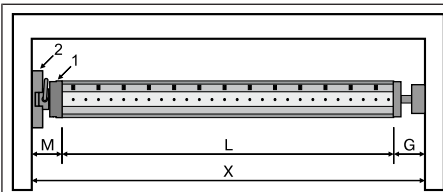


Vigyázat

Az elektromos csatlakoztatásokat csak elektromos szakember végezheti. Szerelés előtt a tápáramvezetékeket feszültségmentesíteni és rögzíteni kell. Kérjük, adja meg a mellékelt csatlakozási információkat a kivitelezést végző villanszerelőnek.

Ezeket a hajtóműveket nem lehet a szokványos kapcsolóelemekkel (kapcsoló, óra és hasonlók) működtetni.

Ha a redőnypáncél felfelé való mozgását ütközőnek kell határolnia, ügyeljen az alábbiakra: Ütközővel vagy hajlított záróléccel meg kell akadályozni, hogy a redőnypáncél behúzódhasson a redőnysekrénybe. Külső tokos berendezéseknél célszerű rejtett ütközőket beépíteni a vezetősínekbe.



Az oldalsó helyigényt (M) határozza meg a hajtóműfej (1) és a falcsapágy (2) méréseivel. A szekrény belső mérete (X) mínusz az oldalsó helyigény (M) és az ellencsapágy (G) megadja a felcsavaró tengely hosszát (L): $L=X-M-G$.

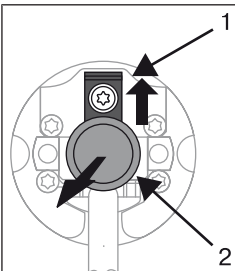
A hajtómű és a falcsapágy kombinációja szerint változik az oldalsó helyigény (M).

Ezután rögzítse a fal- és az ellencsapágyat. Ennek során ügyeljen a felcsavaró tengely és a fal kölcsönös merőleges helyzetére, valamint a felszerelt rendszer elegendő tengelyirányú játékára.

Figyelem

Merev tengelyösszekötők használata esetén a csapágyakat zártan kell elhelyezni. Az alányúlás, ill. feltolás megnehezítése érdekében zárt redőny esetén a csőhajtás lefelé nyomja a redőnypáncélt. Csak megfelelő szilárdságú, pl. alumínium, acél vagy fa redőnypáncélt használjon. A páncél sérülésének elkerülése érdekében a páncélnak teljes magasságában a vezetősínekben kell futnia.

A dugaszoló csap oldása



Betoláskor a dugaszoló csap (2) automatikusan bekattan. A dugaszoló csap oldásához (2) a biztosító lemezt (1) felfelé kell csúsztatni, és a dugaszoló csapot (2) ki kell húzni.

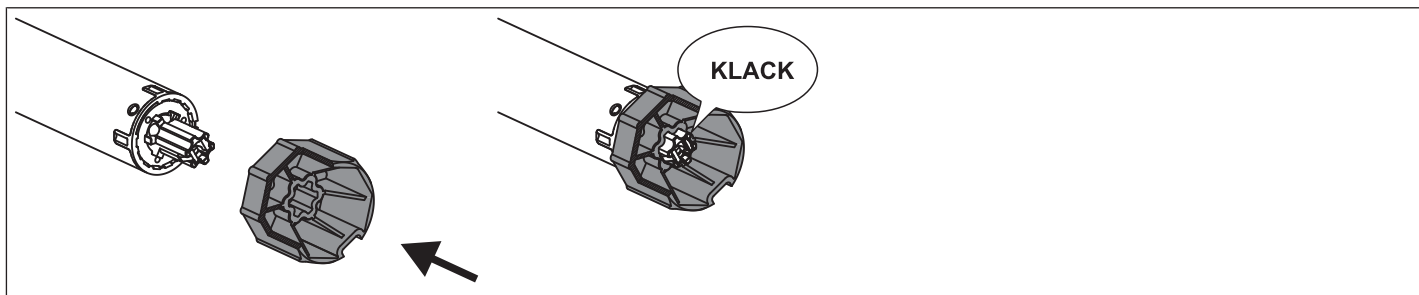
Akadályfelismerő menesztő



Ha az akadályfelismerőt szeretné használni, az "akadályfelismerő menesztőt" kell alkalmaznia.

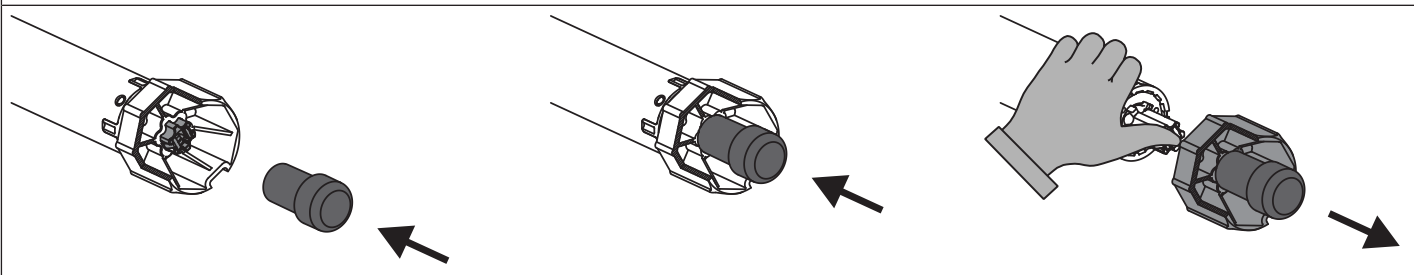
Menesztőbiztosító

A hajtott tengelyen lévő, biztosítóval ellátott menesztő beszerelése

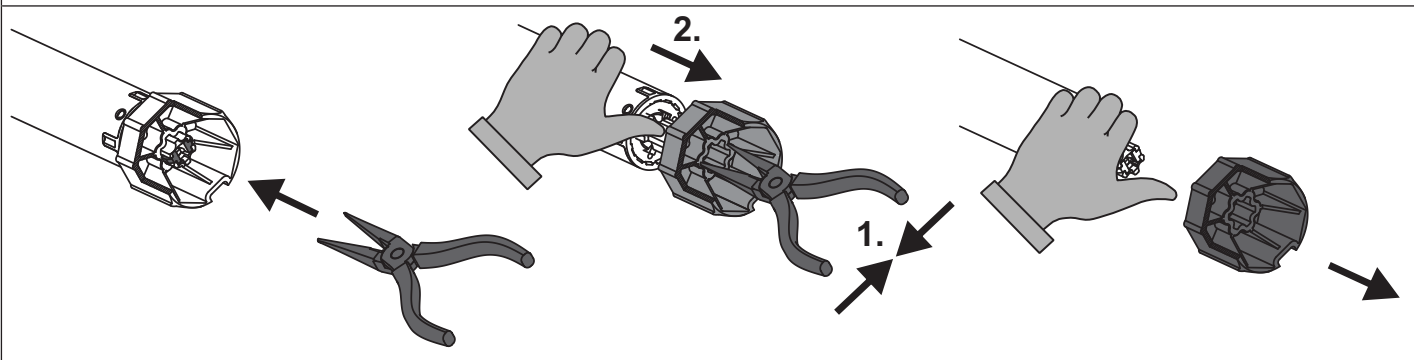


A hajtott tengelyen lévő, biztosítóval ellátott menesztő kiserelése

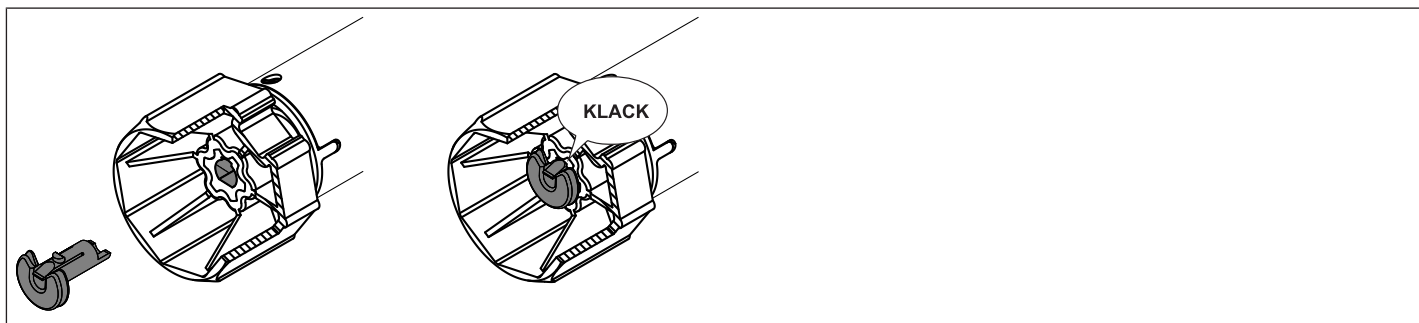
A 4930 300 606 0 cikkszámú kiserelő szerszámmal való kiserelés



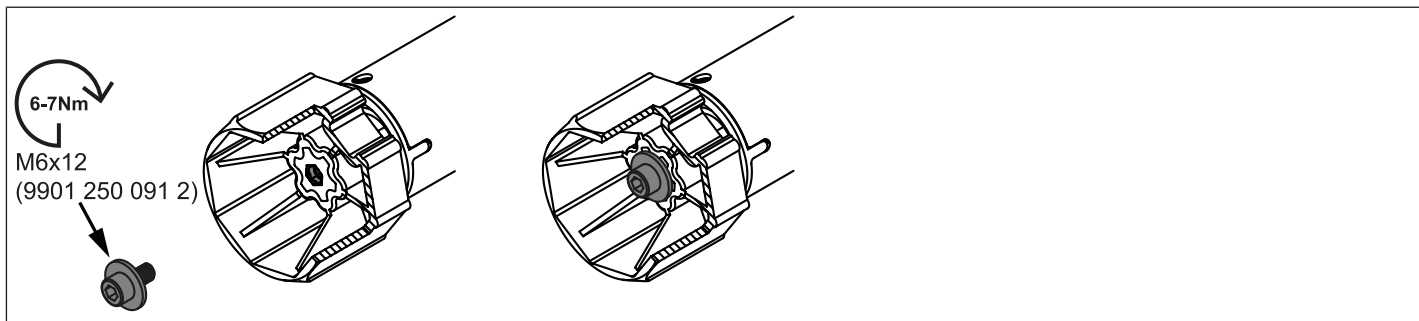
Kiserelés félkerékcsőrű fogóval



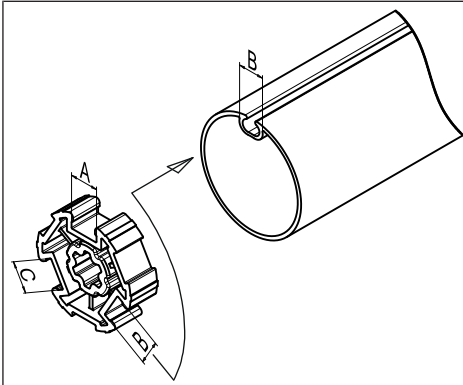
A különálló menesztőbiztosítóval ellátott menesztő beszerelése és kiserelése



A csavarkötéssel ellátott menesztő beszerelése és kiserelése

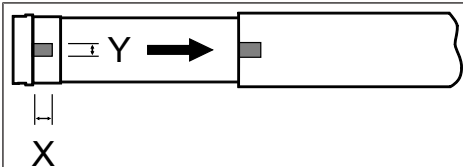


A hajtómű beszerelése a tengelybe



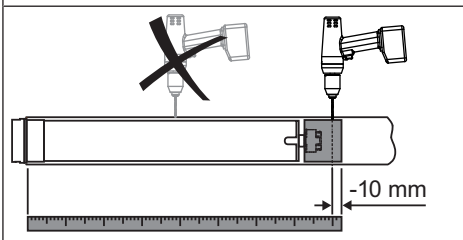
Idomtengelyeknél:

A különböző felcsavaró tengelyek horonyszélességének tűrése néhány menesztőnél kiegyenlíthető, ha a menesztőt egy másik horony-barázdába forgatja. Ezeknek a horonybarázdáknak a mérete különböző, és pontos illeszkedést tesznek lehetővé a motor beépítésekor.



Kerek tengelyeknél:

Mérje meg a futógyűrű bütykét (X, Y). Ezután oldja ki a csövet a motoroldalon úgy, hogy a futógyűrű bütykét a tengelybe tudja tolni. A futógyűrű bütykének a tengelyhez képest nem lehet játéka.



A kerek tengelyeknél a forgatónyomaték jobb átvitelének biztosításához azt ajánljuk, hogy csavarozza a menesztőt a tengelyhez (lásd a következő táblázatot).

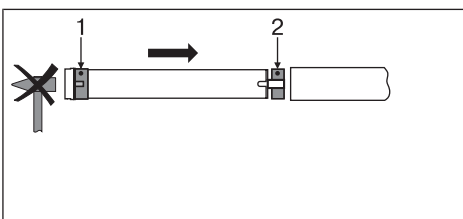
Figyelem! A redőnytengely megfúrásakor soha ne fúrjon a csőhajtómű közelében!

Hajtóműméret [mm]	menesztő	Forgatónyomaték max. [Nm]	Rögzítőcsavarok (4 db)
Ø 35-Ø 45	Minden	50-ig	Lemezcsavar Ø 4,8 x 9,5 mm

Azt ajánljuk, hogy az ellencsapágyat is csavarozza össze a felcsavaró tengellyel.

Figyelem

A felcsavaró tengelybe való betoláskor nem szabad a csőmotort bekalapálni, és ne is engedje beesni azt a tengelybe! A páncélt csak rugókkal vagy merev tengelyösszekötőkkel lehet rögzíteni. Ajánlatos legalább 3 darab alkalmazása egy méternyi redőnytengelyre.

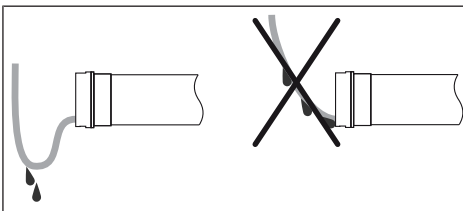


Szerelje össze a csőmotort a megfelelő gyűrűvel (1) és menesztővel (2). Amennyiben a gyűrű több mélyedéssel rendelkezik, válassza ki a pontosan illeszkedő mélyedést, és csúsztassa a gyűrűt (1) a futógyűrűre.

Végezetül, csúsztassa be a csőmotort az előre felszerelt gyűrűvel (1) és menesztővel (2) alakzáróan a tengelybe. Ügyeljen rá, hogy a gyűrű és a menesztő jól illeszkedjen a tengelybe.

Akassza be a tengelyből, csőmotorból és ellencsapágyból álló összeszerelt építőelemet a dobozba, és rögzítse a motort a falcsapágy rögzítési módja szerint biztosító szeggel vagy rugós csatlakozóval.

Pozicionálja a redőnytengelyt úgy, hogy a redőnypáncélt rugók segítségével tudja rögzíteni, vagy szerelje fel a merev tengelyösszekötőket a gyártó előírásai szerint.



A csatlakozó kábel elhelyezése

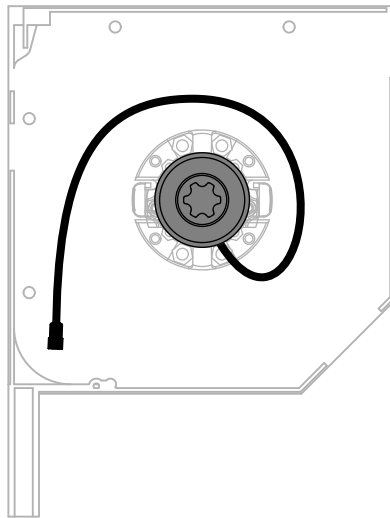
Helyezze el és rögzítse a csőmotorhoz vezető csatlakozó kábelt emelkedő helyzetben. A csatlakozó vezeték és adott esetben az antenna nem nyúlhat bele a felcsavarására szolgáló térbe. Takarja le az éles széléket.

Antennaelhelyezés

Helyezze el és rögzítse az antenna végét a doboz alsó részén a vezetősín közelében.





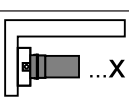
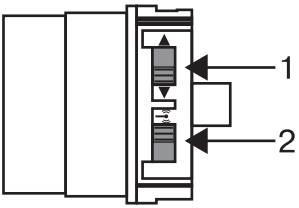
Figyelem


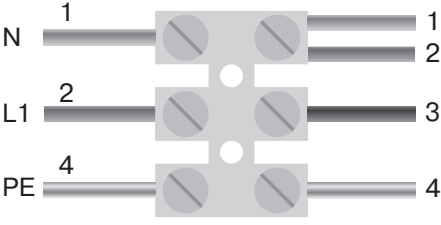
Gondoskodjon arról, hogy az antennához ne érhesen hozzá a redőnypáncél.


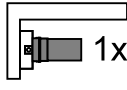


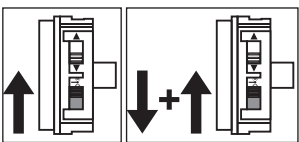
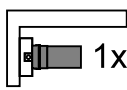
Üzembe helyezés

A szimbólumok magyarázata


	FEL gomb
	STOP gomb
	LE gomb
	Betanító gomb (az adón)
	A vevő egyszer vagy többször „kattanással” vagy „bólintással” nyugtáz.
	1 = Forgásirány-kapcsoló 2 = Rádiókapcsoló

<p>230V AC / 50 Hz </p> 	<p>A csőhajtómű bekötése</p> <p>Csatlakoztassa a csőhajtóművet a feszültségforrásra.</p>
<p>1 = kék</p> <p>2 = barna</p>	<p>3 = fekete</p> <p>4 = zöld-sárga</p>

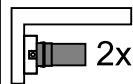
		<p>Hozza a csőhajtóművet tanulásra kész állapotba</p> <p>Kapcsolja be a feszültséget.</p> <ul style="list-style-type: none"> ▸ A csőhajtómű nyugtázza a műveletet. ▸ A csőhajtómű 3 percre tanulásra kész állapotba kerül
--	---	--

		<p>A csőhajtómű tanulásra kész állapotba hozása a rádiókapcsolóval</p> <p>Tolja a rádiókapcsolót a belső helyzetbe. Ha a rádiókapcsoló már ebben a helyzetben van, tolja a kapcsolót a külső helyzetbe, majd vissza a belsőbe.</p> <ul style="list-style-type: none"> ▸ A csőhajtómű nyugtázza a műveletet. ▸ A csőhajtómű 3 percre tanulásra kész állapotba kerül
--	---	---

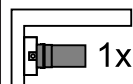
i Ha több csőhajtóművet kell párhuzamosan kapcsolni, mód van arra, hogy egy csőhajtóművet kiemeljen a tanulásra kész állapotból úgy, hogy a feszültség bekapcsolása után a rádiókapcsolót külső állásba tolja.

	<p>Emelje ki a csőhajtóművet a tanulásra kész állapotból</p> <p>A már betanított adó esetén nyomja meg a hajtógombot 1 másodpercig.</p> <ul style="list-style-type: none"> ▸ A csőhajtómű kilép a tanulásra kész állapotból. Nyugtázásra nem kerül sor.
--	---

Adó betanítása

		A csőhajtóművet vigye tanulásra kész állapotba.
3x ▲ / 3x ▼ <2s		Nyomja meg a hajtógombot 3-szor két másodpercen belül. <ul style="list-style-type: none">▸ A csőhajtómű nyugtázza a műveletet.▸ Ezzel a betanítási művelet véget ért.

Az adó betanításának megszüntetése

		A csőhajtóművet vigye tanulásra kész állapotba.
3x ▲ / 3x ▼ <2s		Nyomja meg a hajtógombot 3-szor két másodpercen belül. <ul style="list-style-type: none">▸ A csőhajtómű nyugtázza a műveletet.▸ Ezzel a betanítási megszüntetési művelete véget ért.

A forgásirány-hozzárendelés ellenőrzése

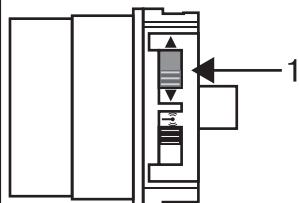


A forgásirány módosítása csak akkor lehetséges, ha nincsenek végállások beállítva.

Nyomja meg a FEL vagy a LE gombot.

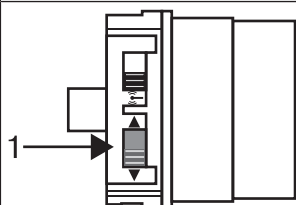
- Az árnyékoló teríték a kívánt irányba halad.
- Ezzel a forgásirány-hozzárendelés rendben van.

Ha az árnyékoló teríték rossz irányba indul el, módosítani kell a forgásirány-hozzárendelést. Az alábbiak szerint járjon el:



Tolja a forgásirány-kapcsolót (1) az ellenkező helyzetbe.

- Ezzel a forgásirány-hozzárendelés módosítva lett.
- Még egyszer ellenőrizze a forgásirány-hozzárendelést.



Intelligens telepítés-végrehajtás

A telepítés befejezése az automatikus végállásbeállítás után

A hajtómű tartósan elmenti a végállásbeállításokat, miután mindegyik végállásra 3-szor ráállt. Ezzel a telepítés befejeződött. Ha egy adott végállás beállítására kerül sor egy ponton túl, ezt a rendszer azonnal biztonságosan eltárolja.

Végállás jelző (VJ)

Egy rövid megállással és újraindítással jelezhető, hogy az adott menetirányban még nincs végállás beállítva.



A végállások beállítása

i A forgásirány-hozzárendelésnek rendben kell lennie. A csőhajtómű a végállásbeállításnál "holt ember" üzemmódban végállás jelzővel (VJ) megy. Elsőként mindig a felső végállást kell beállítani. A felső végállásnál ügyelni kell arra, hogy a redőnypáncél ne húzódjon ki a vezetősínekből.

Első felszereléskor, rugók alkalmazásakor vagy az „alsó ütközésig” történő végállásbeállításakor a felcsavaró tengely az alsó végállásban kb. 1/4 fordulattal a szokásosnál tovább fordul. Ezáltal a csőhajtómű automatikusan felismeri a feltolásgátlók vagy rugók alkalmazását. A csőhajtómű magától kikapcsol.

Figyelem

A csőhajtómű akadályfelismerő menesztő nélküli üzemeltetése esetén, akasztó féderek alkalmazásakor az alsó végállásban be kell állítani egy pontot.

A végállásokat többféleképpen lehet beállítani:

- Felső ütközőtől az alsó ütközőig
- Felső ponttól az alsó pontig
- Felső ütközőtől az alsó pontig
- Felső ponttól az alsó ütközőig

Ha a csőhajtómű a végállások beállításakor a kívánt végállásban **magától** kikapcsol, akkor ez a helyzet tartósan be van állítva, miután erre már 3-szor ráállt.

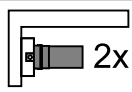
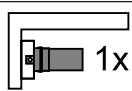
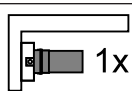
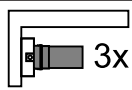
Felső ütközőtől az alsó ütközőig

i A csőhajtómű e végállásbeállításnál öntartás üzemmódban végállásjelzővel (VJ) megy.

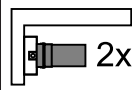
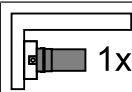
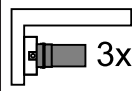
▲	Menjen el a felső, tartósan beépített ütközőig. ▷ A csőhajtómű magától kikapcsol.
▼	Ezt követően menjen el az alsó, tartósan beépített ütközőig. ▷ A csőhajtómű magától kikapcsol. ▶ A végállások be vannak állítva.



Ennél a végállásbeállításnál nem működik az árnyékolóteríték hossz-kiegyenlítés.

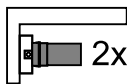
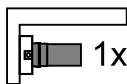
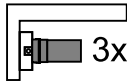
		A csőhajtóművet vigye tanulásra kész állapotba.
▲ / ▼ >5s	 2x	A már betanított adó esetén nyomja meg a hajtógombot 5 másodpercnél hosszabb ideig a telepítési módba lépéshez. ▶ A csőhajtómű nyugtázza a műveletet. i A mozgatási parancs 1 másodpercnél hosszabb gombnyomás esetén végrehajtásra kerül.
▲		Vigye a rendszert a kívánt felső végállásba.
2x ▲ <1s	 1x	Nyomja meg a Fel gombot egy másodpercen belül 2-szer a pont beállításához. ▶ A csőhajtómű nyugtázza a műveletet.
▼		Ezt követően álljon a kívánt alsó végállásra.
2x ▼ <1s	 1x	Nyomja meg a Le gombot egy másodpercen belül 2-szer a pont beállításához. ▶ A csőhajtómű nyugtázza a műveletet. ▶ A végállások be vannak állítva.
4x ▲ / 4x ▼ <1s	 3x	Nyomjon meg egy hajtógombot egy másodpercen belül 4-szer a telepítési módból való kilépéshez. ▶ A csőhajtómű nyugtázza a műveletet.

Felső ütközőtől az alsó pontig

▲		Menjen el a felső, tartósan beépített ütközőig. ▶ A csőhajtómű magától kikapcsol.
		A csőhajtóművet vigye tanulásra kész állapotba.
▲ / ▼ >5s	 2x	A már betanított adó esetén nyomja meg a hajtógombot 5 másodpercnél hosszabb ideig a telepítési módba lépéshez. ▶ A csőhajtómű nyugtázza a műveletet. i A mozgatási parancs 1 másodpercnél hosszabb gombnyomás esetén végrehajtásra kerül.
▼		Ezt követően álljon a kívánt alsó végállásra.
2x ▼ <1s	 1x	Nyomja meg a Le gombot egy másodpercen belül 2-szer a pont beállításához. ▶ A csőhajtómű nyugtázza a műveletet. ▶ A végállások be vannak állítva.
4x ▲ / 4x ▼ <1s	 3x	Nyomjon meg egy hajtógombot egy másodpercen belül 4-szer a telepítési módból való kilépéshez. ▶ A csőhajtómű nyugtázza a műveletet.



Felső ponttól az alsó ütközőig

		A csőhajtóművet vigye tanulásra kész állapotba.
▲ / ▼ >5s		A már betanított adó esetén nyomja meg a hajtógombot 5 másodpercnél hosszabb ideig a telepítési módba lépéshez. ▶ A csőhajtómű nyugtázza a műveletet. i A mozgatási parancs 1 másodpercnél hosszabb gombnyomás esetén végrehajtásra kerül.
▲		Vigye a rendszert a kívánt felső végállásba.
2x ▲ <1s		Nyomja meg a Fel gombot egy másodpercen belül 2-szer a pont beállításához. ▶ A csőhajtómű nyugtázza a műveletet.
▼		Ezt követően menjen el az alsó, tartósan beépített ütközőig. ▶ A csőhajtómű magától kikapcsol. ▶ A végállások be vannak állítva.
4x ▲ / 4x ▼ <1s		Nyomjon meg egy hajtógombot egy másodpercen belül 4-szer a telepítési módból való kilépéshez. ▶ A csőhajtómű nyugtázza a műveletet.

A végállások törlése

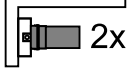
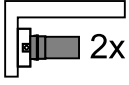
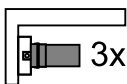
Figyelem

A végállások törlése alkalmával minden beállított funkció (I. közbülső pozíció, II. közbülső pozíció, felső odafagyás elleni védelem, akadályfelismerés, szúnyoghálóvédő funkció) ugyancsak törlődik.

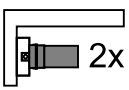
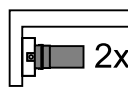

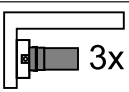


A törölt véghelyzeteket a VJ mutatja.

Egy végállás törlése, ha 2 végállás van programozva

		A csőhajtóművet vigye tanulásra kész állapotba.
▲ / ▼ >5s		A már betanított adó esetén nyomja meg a hajtógombot 5 másodpercnél hosszabb ideig a telepítési módba lépéshez. ▶ A csőhajtómű nyugtázza a műveletet i A mozgatási parancs 1 másodpercnél hosszabb gombnyomás esetén végrehajtásra kerül.
▲ / ▼		Álljon az árnyékoló terítéssel a törlendő végállásba.
Hajtsa végre a megfelelő sorozatot megszakítás nélkül az egyes mozgatási parancsok között.		
▲ 0,5s	▼ 0,5s	▼ 0,5s
▲ 0,5s	▼ 0,5s	▲ 0,5s
▲ 0,5s	▲ 0,5s	▼ -ig
		STOP
4x ▲ / 4x ▼ <1s		Nyomjon meg egy hajtógombot egy másodpercen belül 4-szer a telepítési módból való kilépéshez. ▶ A csőhajtómű nyugtázza a műveletet.

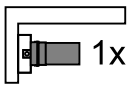
Mindkét végállás törlése

		A csőhajtóművet vigye tanulásra kész állapotba.
▲ / ▼ >5s		A már betanított adó esetén nyomja meg a hajtógombot 5 másodpercnél hosszabb ideig a telepítési módba lépéshez. <ul style="list-style-type: none"> ▸ A csőhajtómű nyugtázza a műveletet i A mozgatási parancs 1 másodpercnél hosszabb gombnyomás esetén végrehajtásra kerül.
▲ / ▼		Álljon az árnyékoló terítéssel a két végállás közötti helyre.
Hajtsa végre a megfelelő sorozatot megszakítás nélkül az egyes mozgatási parancsok között.		
▲ 0,5s	▼ 0,5s	▼ 0,5s
▲ 0,5s	▼ 0,5s	▲ 0,5s
▲ 0,5s	▲ 0,5s	▼ -ig
		
4x ▲ / 4x ▼ <1s		Nyomjon meg egy hajtógombot egy másodpercen belül 4-szer a telepítési módból való kilépéshez. <ul style="list-style-type: none"> ▸ A csőhajtómű nyugtázza a műveletet.

I + II közbülső pozíciók

i Az I + II közbülső pozíció az árnyékoló teríték szabadon választható helyzete a két végállás között. Mindegyik hajtógomb egy-egy közbülső pozícióhoz rendelhető hozzá. Egy adott közbülső pozíció beállítása előtt mindkét végállásnak beállítva kell lennie.

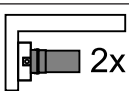
A kívánt közbülső pozíció beállítása

▲ / ▼		Rövid mozgatási paranccsal mozgassa az árnyékoló terítéket a kívánt közbülső pozíció irányába.
▲ / ▼ 5s		A kívánt közbülső pozícióban nyomja meg a megfelelő hajtógombot 5 másodpercig a mozgásból kiindulva. <ul style="list-style-type: none"> ▸ A csőhajtómű nyugtázza a műveletet. ▸ A közbülső pozíció el van mentve.

A kívánt közbülső pozícióra való ráállás

2x ▲ / 2x ▼ <1s		Nyomja meg a hajtógombot a kívánt közbülső pozícióhoz 2-szer egy másodpercen belül. <ul style="list-style-type: none"> ▸ Az árnyékoló teríték elfoglalja a hajtóbillentyűhöz rendelt közbülső pozíciót.
-----------------	--	---

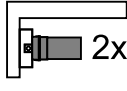
A kívánt közbülső pozíció törlése

▲ / ▼ 5s		Nyomja meg a közbülső pozícióhoz rendelt hajtógombot 5 másodpercig. <ul style="list-style-type: none"> ▸ Az árnyékoló teríték közbülső pozícióba áll és a csőhajtómű nyugtázza a műveletet. ▸ A közbülső pozíció törölve van.
----------	---	--

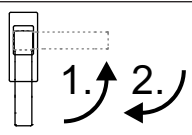
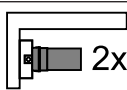
További adók betanítása



Legfeljebb 14 adót lehet betanítani a csőhajtóműben.

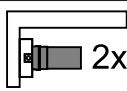
		A csőhajtóművet vigye tanulásra kész állapotba.
3x ▲ / 3x ▼ <2s	 2x	2 másodpercen belül nyomjon meg 3x egy hajtógombot az újonnan betanítandó adón. <ul style="list-style-type: none">▸ A csőhajtómű nyugtázza a műveletet.▸ Ezzel az új adó be van tanítva.

Ablakkilincsek betanítása az EnOcean rádiótechnológiával

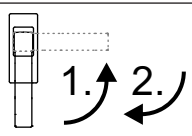
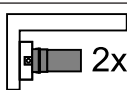
		A csőhajtóművet vigye tanulásra kész állapotba.
 1. 2. <2s	 2x	2 másodpercen belül mozgassa az ablakkilincset ZÁRVA pozícióból a NYITVA, majd újból a ZÁRVA pozícióba. <ul style="list-style-type: none">▸ A csőhajtómű nyugtázza a műveletet.▸ Az ablakkilincs most betanított állapotban van.

Adók / ablakkilincsek egyenkénti törlése

Adó törlése

		A csőhajtóművet vigye tanulásra kész állapotba.
3x ▲ / 3x ▼ <2s	 2x	2 másodpercen belül nyomjon meg 3x egy hajtógombot a törlendő adón. <ul style="list-style-type: none">▸ A csőhajtómű nyugtázza a műveletet.▸ Az adó most törlésre került.

Ablakkilincsek törlése

		A csőhajtóművet vigye tanulásra kész állapotba.
 1. 2. <2s	 2x	2 másodpercen belül mozgassa az ablakkilincset ZÁRVA pozícióból a NYITVA, majd újból a ZÁRVA pozícióba. <ul style="list-style-type: none">▸ A csőhajtómű nyugtázza a műveletet.▸ Az ablakkilincs most törlésre került.

Komfort szellőztetési funkció



A szellőztetési funkció előfeltétele, hogy a II. közbülső pozíció legyen beállítva.

Ha az árnyékoló teríték a II. közbülső pozíció alatt van és az EnOcean rádiótechnológiával betanított ablakkilincset a „megdőntött” állásba fordítják, az árnyékoló teríték a II. közbülső pozícióba mozog.

Ha az ablakkilincset ismét a „zárt” állásba fordítják, az árnyékoló teríték az eredeti pozícióba mozog.

Ha az árnyékoló terítéket időközben elmozdították és az ablakkilincset a „zárt” állásba fordítják, az árnyékoló teríték nem mozog az eredeti pozícióba.

Kizárásvédelem

A kizárásvédelem a kiszállítási állapotban deaktiválva van, később a ReMan segítségével aktiválható.

Ha az ablakkilincset „nyitott” állapotba fordítják, a lefelé mozgás zárolódik.

Füstriasztás



Füstriasztás esetén a redőny a felső végállásba mozog és a lefelé mozgás zárolódik.

Betanított füstérzékelő riasztásjelzése esetén az árnyékoló teríték a felső végállásba mozog. A füstérzékelők kizárólag a ReMan segítségével taníthatók be.

Akadályfelismerés



Vigyázat

Az akadályfelismerés csak az "akadályfelismerő menesztővel" működik.

Továbbá kérjük, vegye figyelembe, hogy a hajtóművet a futógyűrű hevederjéig be kell tolni a tengelybe.

A meghajtó akadályfelismerőjének személyvédelem céljára való használata nem megengedett. Ezt kizárólag arra tervezték, hogy védje a redőnyt és a napvédő berendezést a sérüléstől.

A helyesen felszerelt hajtómű akadályok vagy a redőny zavarainak felismerésekor kikapcsol és rövid időre elindul ellenkező irányba, így nem ütközik az akadályba.

Ha a visszafordulás megszakad, a további mozgatási parancs csak a visszafordulási irányban lehetséges. Az árnyékoló terítéket mozgassa megszakítás nélkül addig, amíg a csőhajtómű magától meg nem áll. Most mindkét mozgatási irány újból elérhető.

A berendezés felismeri:

LE-menet esetén

- A páncél feltorlódása induláskor, amit az ablakpárkányon elhelyezett tárgy vagy az oldalsó vezetősín megszorulása okoz. Annak érdekében, hogy a redőnypáncél hézagai az alsó végállásban optimálisan záródjanak, az alsó végállás előtt kb. 360°-kal a reverzálás nem működik. Annak érdekében, hogy a redőnypáncél biztonságosan fusson be a vezetősínekbe, inaktíválni kell a felső végállásból induló kb. 1,5 felcsavaró-tengely-fordulaton belül az akadályfelismerét.

FEL-menet esetén

- Rendkívül erős terhelésnövekedés (pl. az ütközőléc eljegesedése)

Lehetséges konfigurációk a távoli üzembe helyezési szoftverrel

A megfelelő leírást lásd a szoftver utasításában.

- Felső odafagyás elleni védelem
- Szúnyoghálóvédő funkció
- 1. és 2. szintű ismétlő mód
- Kizárásvédelem
- Füstérzékelő betanítása
- A tanulásra kész állapot aktiválása / deaktiválása a feszültség bekapcsolásával
- A csőhajtómű telepítési módba állítása
- Forgásirány-hozzárendelés



Távirányítás (ReMan)

A LOCK, UNLOCK és a SET CODE funkciók kizárólag a hálózati feszültség bekapcsolása után 5 perccel érhetőek el a gyárilag beállított biztonsági kóddal.

A gyárilag beállított **biztonsági kód: 1F5340B9** és a ReMan / ReCom további használatához **kötelező** módosítani. Kérjük, biztonságos helyen őrizze meg az érvényes biztonsági kódot.

A biztonsági kód visszaállítása kizárólag az univerzális beállítókészlettel (cikksz.: 4935 000 001 0) lehetséges. Ehhez csatlakoztassa az univerzális beállítókészletet a csőhajtóműhöz és nyomja meg 10 másodpercig az „Adó törlése” gombot. A csőhajtómű nyugtázza a műveletet.

A csőhajtómű a következő ReMan funkciókat támogatja:

- PING
- LOCK, UNLOCK, SET CODE
- QUERY ID, QUERY STATUS
- ACTION (1 kattantást vált ki)

Ezek a funkciók arra szolgálnak, hogy biztosítsák a hozzáférést a csőhajtóműhöz, hogy kezdetben rádióan keresztül lépjenek kapcsolatba vele és ennek következtében lehetővé tegyék a távoli üzembe helyezési funkciót.

Az egyes ReMan funkciókkal kapcsolatos információk az EnOcean GmbH távirányítási specifikációjában találhatóak.

Távoli üzembe helyezés (Remote Commissioning, ReCom)

A csőhajtómű támogatja az EnOcean Alliance szabványosított távoli üzembe helyezési funkcióit. E funkció részletei az EnOcean Alliance aktuális távoli üzembe helyezési funkciókat tartalmazó specifikációjában vannak dokumentálva.

Ártalmatlanítás

Ez a termék különféle anyagokból áll, amelyeket szakszerűen kell ártalmatlanítani. Tájékozódjon az Ön országában érvényes előírásokról ennek a terméknek az újrahasznosításával és ártalmatlanításával kapcsolatban.

A csomagolóanyagot is ennek megfelelően, szakszerűen kell ártalmatlanítani.

Gondozás

E hajtóművek nem igényelnek gondozást.

Műszaki adatok Ø35

Csőhajtómű	P5-16	P9-16
Modell	N01	
Típus	C PROF+ EN	
Névleges nyomaték [N m]	5	9
Kimenő fordulatszám [min ⁻¹]	16	16
Végkapcsoló-tartomány	64 fordulat	
Hálózati feszültség	230 V AC / 50 Hz	
Névleges teljesítmény [W]	85	110
Névleges áramfelvétel [A]	0,36	0,47
Üzem mód	S2 4 perc	
Védelmi típus	IP 44	
Legkisebb belső csőátmérő [mm]	37	
Frekvencia	868,3 MHz	
Emissziós hangnyomásszint [dB(A)]	≤ 70	

Műszaki adatok Ø45

Csőhajtómű	R8-17	R12-17	R20-17	R30-17	R40-17
Modell	N01				
Típus	C PROF+ EN				
Névleges nyomaték [N m]	8	12	20	30	40
Kimenő fordulatszám [min ⁻¹]	17	17	17	17	17
Végkapcsoló-tartomány	64 fordulat				
Hálózati feszültség	230 V AC / 50 Hz				
Névleges teljesítmény [W]	100	110	160	205	260
Névleges áramfelvétel [A]	0,45	0,5	0,75	0,9	1,15
Üzem mód	S2 4 perc				
Védelmi típus	IP 44				
Legkisebb belső csőátmérő [mm]	47				
Frekvencia	868,3 MHz				
Emissziós hangnyomásszint [dB(A)]	≤ 70				

Támogatott profilok

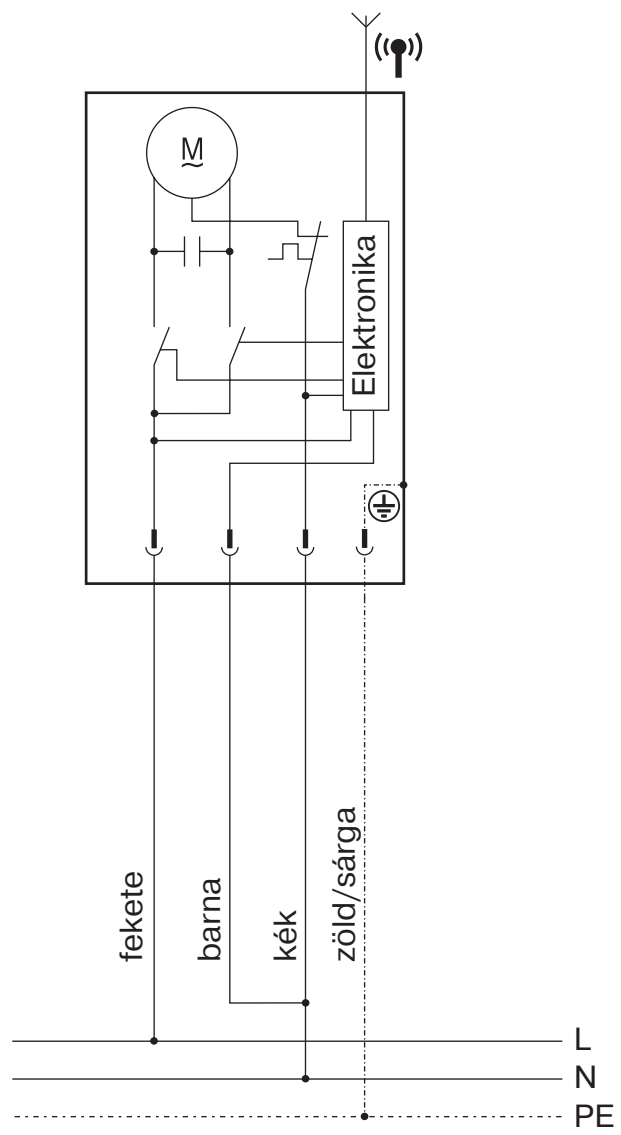
Profil sz.	Típus	Leírás
F6-02-01	RPS	Billenőkapcsoló, 2 billenő Világítás és redőnyvezérlés - 1. alkalmazási stílus
F6-03-01	RPS	Billenőkapcsoló, 4 billenő Világítás és redőnyvezérlés - 1. alkalmazási stílus
D2-05-02	VLD	Redőnyvezérlők 0x02 helyzet- és szögtípushoz
F6-05-00	RPS	Szélesség-küszöb érzékelő
F6-10-00	RPS	Mechanikus ablakkilincs
D5-00-01	1BS	Érintkezők és kapcsolók, egyetlen bemeneti érintkező
F6-05-02	RPS	Füstérzékelő



Mit tegyek, ha...?

Probléma	Orvoslás
A csőhajtómű nem indul el.	Tanítsion be új adót.
	Vigye az adót a csőhajtómű hatósugarába.
	Ellenőrizze az elektromos csatlakozást.
	A csőhajtómű hővédő kapcsolója működésbe lépett. Várjon, amíg a csőhajtómű hővédő kapcsolója nem enged ki újra.
A csőmotornál nem lehet beállítani a forgásirány hozzárendelést.	Végállások törlése (lásd a Végállások törlése fejezetet) és a forgásirány hozzárendelés újrabeállítása.
A végállások törlése után a forgásirány hozzárendelés nincs rendben.	A forgásirány megváltoztatását hajtsa végre a ReCom egységgel vagy a forgásirány-kapcsolóval a csőmotoron.
A csőmotor véletlenszerűen megáll, nem lehet ugyanabba az irányba továbbmozgatni.	A csőmotor terhelésnövekedést érzékelt. Mozdítsa egy pillanatra az ellenkező irányba, majd haladjon tovább a kívánt irányba.
	A csőmotor túlterhelődött a használat során. Használjon nagyobb nyomatékú csőmotort.
	A végállásokat törölni kell, ezt követően a végállásokat újra be kell állítani.
A betanítási mozgás során a hajtómű nem éri el a betanítandó végállást.	A károsodások elkerülése érdekében, biztonsági okokból, a betanítási mozgás során a hajtómű érzékeny a nehezen járásra. Tekerje egy kicsit LE irányba majd ismét FEL, amíg el nem éri a felső véghelyzetet.
A redőny szellőző nyílásai nem záródnak teljesen.	Törölje a végállásokat (lásd a Végállások törlése fejezetet) és állítsa be a végállásokat az „alsó pontig” (lásd: Végállások beállítása), ahol ebben az esetben először az alsó végállást (alsó pont) állítja be, a második lépésben pedig a felső végállást.
Elfelejtett biztonsági kód.	Állítsa vissza a biztonsági kódot a Becker univerzális beállító-készlettel (cikksz. 4935 000 001 0) a gyári beállításra az „Adó törlése” gomb 10 másodperces lenyomásával.

Kapcsolási példa



Megfelelőségi nyilatkozat

BECKER-ANTRIEBE GMBH
Friedrich-Ebert-Str. 2 – 4
35764 Sinn, Németország



BECKER

– Eredeti –

EU-Megfelelőségi nyilatkozat

Dokumentum sz./Hónap.Év: **K005/10.19**

Ezennel kijelentjük, hogy az alábbi terméksorozat

Termék megnevezése: **Csőmotor**
Típus megnevezése: **P5/16.., P5/20.., P5/30.., P9/16..,
R8/17.., R12/17.., R20/17.., R30/17.., R40/17..,
L60/17.., L80/17.., L120/11..**
Kivitel: **C, R, S, F, P, E, O, KNX, PLUS, EN, A0...Z9, +**
a következő sorozatszámától: **194300001-től**

megfelel az alábbi irányelvek vonatkozó rendelkezéseinek:

2006/42/EK irányelv (MD) L157, 09.06.2006
2014/53/EU irányelv (RED) L153, 22.05.2014
2011/65/EU irányelv (RoHS) L174, 01.07.2011

Továbbá az **alacsony feszültségre vonatkozó 2014/35/EU irányelv** védelmi céljai a 2006/42/EK irányelv I. mellékletének 1.5.1 pontja szerint teljesítésre kerültek.

Alkalmazott szabványok:

EN 60335-1:2016
EN 60335-2-97:2017
EN 300220-2:2017
EN 301489-3:2017
EN 62479:2011
EN 14202:2004

A műszaki dokumentumok összeállítására meghatalmazott fél:
Becker-Antriebe GmbH, Friedrich-Ebert-Str. 2 – 4, 35764 Sinn, Németország

A jelen megfelelőségi nyilatkozat kiállításának helye és ideje:

Sinn, 18.10.2019
Helyszín, dátum


Dipl.-Ing. Andre Wissing, ügyvezető

A jelen nyilatkozat a nevezett irányelvekkel való összhangot igazolja, azonban nem tartalmaz semmilyen garanciát a tulajdonságokra vonatkozóan. A mellékelt termékdokumentáció biztonsági tudnivalóit figyelembe kell venni!

K005_hu



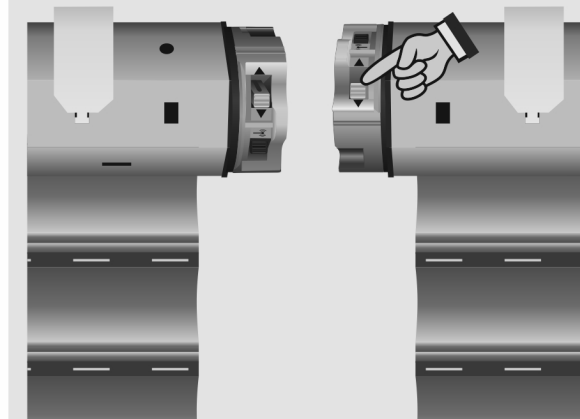


Üzembe helyezés - Cs hajtóm vek - N01 típus

Beállítás a kézi adóval



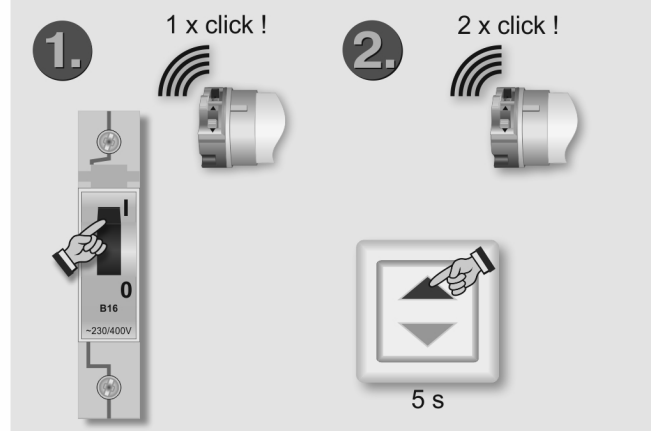
A forgásirány beállítása



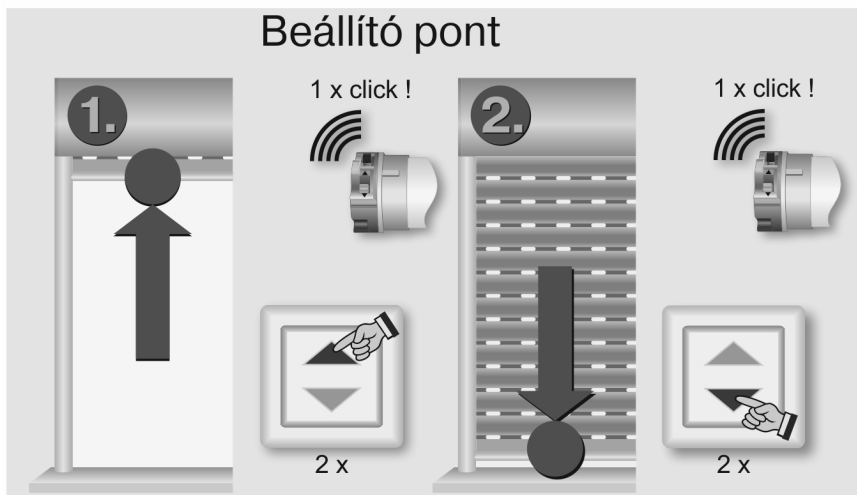
Végállás ütköző



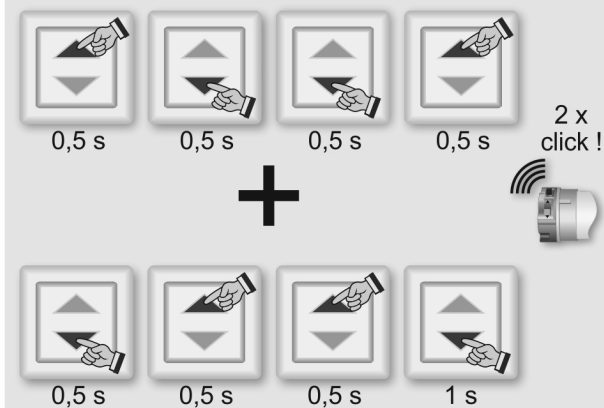
Beállítási üzemmód aktiválása



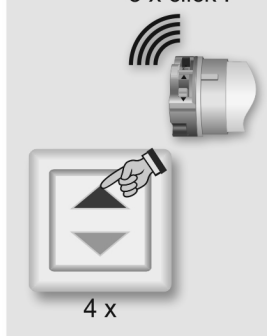
Beállító pont



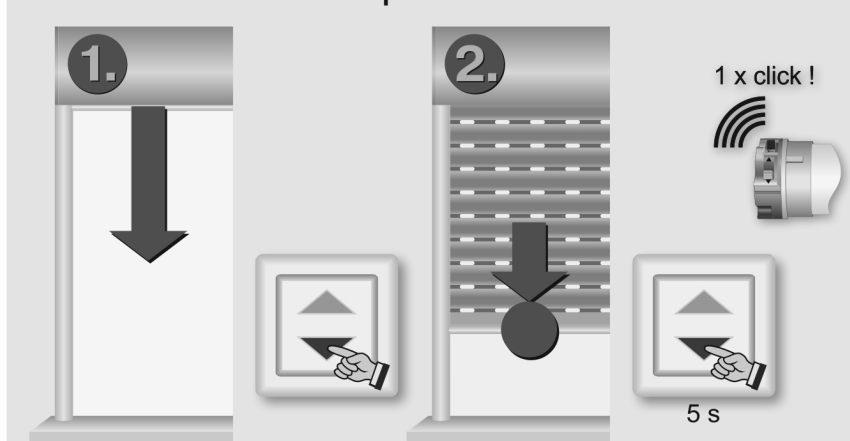
A végállások törlése



Beállítási üzemmód elhagyása



Az I. közbülső pozíció beállítása



Közbülső pozíció törlése

