



Falra szerelhető fali rádióadó



ZEL STG WS 1 G2 (EC411)



4034 630 178 0d 29.01.2020



Tartalomjegyzék

Általános tudnivalók	3
Szavatosság	3
Biztonsági tudnivalók.....	4
Rendeltetésszerű használat	5
A kijelző és a gombok ismertetése	6
Funkciók ismertetése	6
Az adó betanítása.....	7
A fal tartó felszerelése	10
Az elem cseréje	11
Tisztítás.....	11
Műszaki adatok.....	11
Mit tegyek, ha ...?	12
Gyártó hivatkozása.....	12
Egyszerűsített EU-megfelelőségi nyilatkozat	13



Általános tudnivalók

Ezzel az adóval egy vagy több vevőt is vezérelhet.

A készülék könnyen kezelhető.

Kérjük, vegye figyelembe a szerelési és kezelési útmutatóban leírtakat a készülék felszerelésénél, valamint beállításánál.

Piktogramok magyarázata

	VIGYÁZAT	A VIGYÁZAT olyan kockázatot jelent, amely sérüléshez vezethet, ha nem sikerül elkerülni.
	FIGYELEM	A FIGYELEM az anyagi károk elkerülését szolgáló intézkedéseket jelöli.
		Használati tippeket és más hasznos információt jelez.

Szavatosság

Az ezzel a tájékoztatással és egyéb útmutatásainkkal ellentétes szerkezeti módosítások és szakszerűtlen szerelések a felhasználó testi épségének és egészségének súlyos károsításához, pl. zúzódásokhoz vezethetnek, úgy, hogy szerkezeti módosításokat csak a velünk történt megegyezés után, a mi hozzájárulásunkkal szabad végrehajtani, és az útmutatásokat, különösen azokat, amelyek jelen szerelési és használati útmutatóban szerepelnek, feltétlenül be kell tartani.

A termékek rendeltetésszerű használatukkal ellentétes további felhasználása nem megengedett.

A végtermékek előállítóinak és a szerelőknek ügyelniük kell arra, hogy a termékek alkalmazásánál az összes, különösen a végtermék előállításával, a felszereléssel és a vevők tájékoztatásával kapcsolatos szükséges törvényi és hatósági előírást, és az idevágó aktuális elektromágneses összeférhetőségi előírásokat, figyelembe vegyék és betartsák.

Biztonsági tudnivalók

Általános tudnivalók

- Jól tegye el ezt az útmutatót!
- Csak száraz levegőjű helyiségben használja.
- Csak a vezérlő gyártójának módosíthatlan, eredeti alkatrészeit használja.
- A vezérlőkészülékekhez gyermekek ne férjenek hozzá.
- Vegye figyelembe az adott országra vonatkozó rendelkezéseket.
- Az elhasznált elemet szakszerűen ártalmatlanítsa. Csak azonos típusú (lásd a műszaki adatokat) csere-elemet használjon.



Vigyázat

- **Tartsa távol a személyeket a berendezések mozgási tartományától.**
- **Ha a berendezést egy vagy több adó vezérli, a berendezés mozgási tartományának működés közben beláthatónak kell lennie.**
- **A készülékben lenyelhető apró alkatrészek vannak.**

Rendeltetésszerű használat

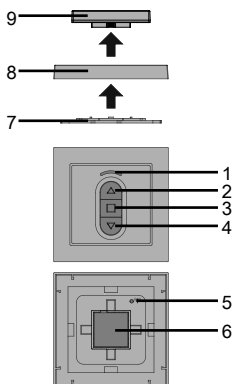
A jelen utasításban szereplő adót kizárólag a Centronic-kompatibilis rádiós hajtóművekhez és rádióvezérlések irányításához szabad használni.

- Vegye figyelembe, hogy a rádióberendezéseket nem szabad olyan helyek közelében használni, ahol nagy a zavarokozás kockázata (pl. kórházak, repülőterek közelében).
- A távvezérlés használata csak olyan készülékeknél és berendezéseknél megengedett, amelyeknél az adó vagy a vevő működési zavara nem veszélyeztethet személyeket, állatokat vagy tárgyakat, illetve ha ennek kockázatát más biztonsági intézkedések kiküszöbölik.
- Az üzemeltető semmiféle védelmet sem élvez más távközlési berendezések vagy végberendezések által okozott zavarokkal szemben (pl. olyan rádióberendezésekkel szemben sem, amelyeket szabályszerűen ugyanabban a frekvenciatartományban üzemeltetnek).
- A rádióvevőket csak a gyártó által engedélyezett készülékekkel és berendezésekkel kösse össze.



- **Ügyeljen arra, hogy a vezérlést ne fémfelületek vagy mágneses mezők közelében szerelje fel vagy üzemeltesse.**
- **Azonos frekvencián adó rádióberendezések vételi zavart okozhatnak.**
- **Figyelembe kell venni, hogy a rádiójel hatótávolságát a törvényalkotók és az építési előírások korlátozzák.**

A kijelző és a gombok ismertetése



1. Adójelző lámpa
2. FEL gomb
3. STOP gomb
4. LE gomb
5. Betanító gomb

6. Elemtartó-fedél
7. Fali tartó
8. Váz
9. Fali adó

Funkciók ismertetése

Csatorna

Az adó csatornája egy vagy több vevőnek tanítható be. Egyetlen vevő vezérlése egyedi parancs, több vevő csoportos parancs.

Adójelző lámpa

A kiadott rádiójelet az adójelző lámpa kigyulladásával jelzi. Ha az elem gyengül, adáskor az adójelző lámpa villog. Ha az elem teljesítménye gyengül, az adóteljesítmény, ill. a hatótávolság csökken. Ha a gomb megnyomásakor az adójelző lámpa már nem gyullad ki, az elemet ki kell cserélni.

Az adó betanítása

Az adó betanítása (1. változat)

A leírás az alábbi termékekre érvényes:

- ZRO EG redőnyök
- ZMA EG napellenzők
- FE 24 V rádióvevők
- FE 230 V rádióvevők
- FSD dugalj csatlakozós rádióvevő
- Solar ZRO SF redőnyök (2019.09-től)
- Solar ZMA SF napellenzők (2019.09-től)

1) A mesteradó betanítása

a) Hozza a vevőt tanulásra kész állapotba



Az adó betanító gombját egy megfelelő hengeres szerszámmal (pl. golyóstollal) kezelje.

- Kapcsolja ki a vevő áramellátását, és 5 másodperc után kapcsolja ismét be.

vagy

- Nyomja meg a vevő betanító gombját, ill. rádiókapcsolóját.

Ekkor a vevő 3 percen át tanításra kész állapotban van.

b) A mesteradó betanítása

A tanításra kész állapot alatt addig tartsa lenyomva a mesteradó betanító gombját, amíg a vevő nem nyugtázza a sikeres betanítást.

Ezzel a betanítási művelet véget ért.

2) További adók betanítása

1. Addig tartsa lenyomva a mesteradó betanító gombját, amíg a vevő nem nyugtázza a betanulást.
2. Addig tartsa lenyomva az új adó betanító gombját, amíg a vevő nem nyugtázza a betanulást.
3. Most nyomja meg még egyszer az újonnan betanítandó adó betanító gombját.
4. A vevő nyugtázza a sikeres betanítást.

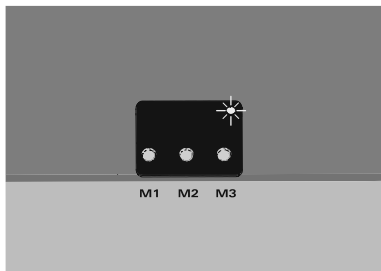
Az adó betanítása (2. változat)

A leírás az alábbi termékekre érvényes:

- QT4
- WDT R4, R6
- WDT Solar R4, R6
- WDC i8
- Solar ZRO SF redőnyök (2014.05-től 2019.09-ig)
- Solar ZMA SF napellenzők (2014.05-től 2019.09-ig)



A tetőtéri ablaknak tisztítóállásban kell lennie, ahhoz hogy a vevő betanító gombját el tudja érni. Ehhez vegye figyelembe az adott használati utasítást. A betanító gomb a vezérlőn található, amely az ablakok felső részére van felszerelve. Vegye figyelembe továbbá az alábbi ábrát.



A mesteradó betanítása

a) Hozza a vevőt tanulásra kész állapotba

Nyomja meg a kívánt betanító gombot a vezérlőn, amíg az alábbi LED nem világít:

- ▶ **M1** a tetőtéri ablak betanításához (**zöld**)
 - ▶ **M2** a belső tartozékok betanításához (**narancs**)
 - ▶ **M3** a külső tartozékok betanításához (**piros**)
- ▶ Ekkor a vevő 3 percen át tanításra kész állapotban van.

b) A mesteradó betanítása

A tanításra kész állapot alatt addig tartsa lenyomva a mesteradó betanító gombját, amíg a vevő nem nyugtázza a sikeres betanítást (jelzőhang, rezgés, LED stb.).

A vevő programozásának törlése

Nyomja meg és tartsa nyomva a vezérlőn az M1 és M3 gombot, amíg a LED folyamatosan nem világít. Ezzel az **összes** betanított adó törlésre került.

- ▶ A vevőt most már újra be lehet tanítani.

További adók betanítása

1. Addig tartsa lenyomva a mesteradó betanító gombját, amíg a vevő nem nyugtázza a betanulást.
2. Addig tartsa lenyomva az új adó betanító gombját, amíg a vevő nem nyugtázza a betanulást.
3. Most nyomja meg még egyszer az újonnan betanítandó adó betanító gombját.
4. A vevő nyugtázza a sikeres betanítást.

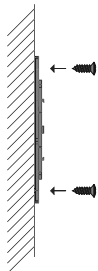
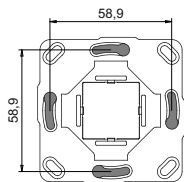
A fali tartó felszerelése



Vigyázat

Kapcsoló aljzatra történő szereléskor ennek üresnek kell lennie.

Szerelés előtt az áramtalanítani feszültségmentesíteni kell.
Az elektromos telepítést a hatályos előírásoknak megfelelően kell végezni.

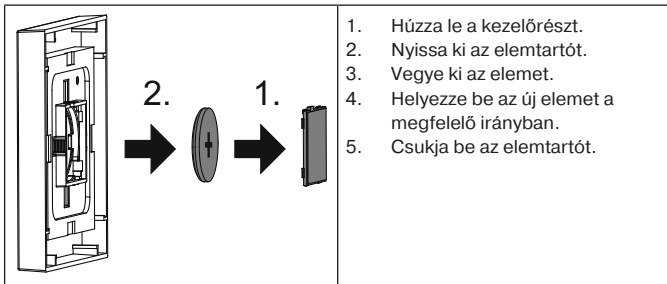


- A felszerelés előtt, a felszerelés tervezett helyén, ellenőrizze az adó és a vevő kifogástalan működését.
- A tartót a két vele együtt szállított csavarral erősítse a falra.

Az elem cseréje



A megfelelő elemtípust lásd a "Műszaki adatok" című fejezetben.



Tisztítás

A készüléket csak arra alkalmas szövettel tisztítsa. Ne alkalmazzon olyan tisztítószeret, amely megtámadhatja a felületet.

Műszaki adatok

Névleges feszültség	3 V DC
Elem típusa	CR 2430
Védelem	IP 20
Megfelelő hőmérséklet	-10 °C – +55 °C
Kisugárzott maximális adóteljesítmény	≤ 25 mW
Rádiófrekvencia	868,3 MHz

A rádió maximális hatótávolsága épület közelében és az épületben max. 10 m, szabadban 100 m.

Mit tegyek, ha ...?

Probléma	Orvoslás
A hajtómű nem működik.	Helyezzen be új elemet.
	Igazítsa meg az elemet.
	Menjen közelebb a vevőhöz.
	Az adó nincs betanítva a vevőre. Tanítsa be az adót.

Gyártó hivatkozása

A jelen utasításban szereplő termék gyártója:

Becker-Antriebe GmbH
Friedrich-Ebert-Str. 2-4
35764 Sinn/Germany

A gyártó típusmegjelölése:
EC411

Forgalmazó:

Roto Frank DST Vertriebs-GmbH
Wilhelm-Frank-Straße 38-40
97980 Bad Mergentheim/Germany

Egyszerűsített EU-megfelelőségi nyilatkozat

A Becker-Antriebe GmbH ezúton kijelenti, hogy ez a rádióberendezés megfelel a 2014/53/EU irányelvnek.

Az EU-megfelelőségi nyilatkozat teljes szövege az alábbi weboldalon érhető el:
www.becker-antriebe.com/ce



A műszaki változtatás joga fenntartva.



The roof window.



www.roto-contacts.com



www.roto-extra.com

Roto Frank DST Vertriebs-GmbH
Wilhelm-Frank-Straße 38-40
97980 Bad Mergentheim
Deutschland

