

# Centronic SunWindControl

## SWC241-II

### hu Szerelési és kezelési útmutató

### Kézi adó a szél vezérléshez

Fontos információk:

• a szerelő / • a villamos szakember / • a felhasználó számára

Kérjük ennek megfelelően továbbadni!

Ezt az eredeti tájékoztatót a felhasználónak kell megőriznie.

4033 630 217 0c 2017.05.03.



# Tartalomjegyzék

Általános tudnivalók .....	3
Szavatosság .....	3
Biztonsági tudnivalók.....	4
Rendeltetésszerű használat .....	5
A kijelző és a gombok ismertetése .....	6
A funkciók ismertetése .....	7
Gyári beállítások .....	8
Az adó betanítása.....	9
A fal tartó felszerelése .....	10
Az elem cseréje .....	11
Tisztítás.....	11
Műszaki adatok.....	12
Mit tegyek, ha ...? .....	12
Egyszerűsített EU-megfelelőségi nyilatkozat .....	13



## Általános tudnivalók

Ezzel az adóval egy vagy több napellenző berendezést vezérelhet, és a mellékelt beállító segédeszközzel beállíthatja a szél küszöbértéket a szélerősség ellenőrzéséhez.

A készülék kiemelkedő tulajdonsága a könnyű kezelhetőség.

Kérjük, vegye figyelembe a készülék felszerelésénél, valamint beállításánál ezt a szerelési és kezelési útmutatót.

### Piktogramok magyarázata

	<b>VIGYÁZAT</b>	A VIGYÁZAT olyan kockázatot jelent, amely sérüléshez vezethet, ha nem sikerül elkerülni.
	<b>FIGYELEM</b>	A FIGYELEM az anyagi károk elkerülését szolgáló intézkedéseket jelöli.
		Használati tippeket és más hasznos információt jelez.

## Szavatosság

Az ezzel a tájékoztatással és egyéb útmutatásainkkal ellentétes szerkezeti módosítások és szakszerűtlen szerelések a felhasználó testi épségének és egészségének súlyos károsításához, pl. zúzódásokhoz vezethetnek, úgy, hogy szerkezeti módosításokat csak a velünk történt megegyezés után, a mi hozzájárulásunkkal szabad végrehajtani, és az útmutatásokat, különösen azokat, amelyek jelen szerelési és használati útmutatóban szerepelnek, feltétlenül be kell tartani.

A termékek rendeltetésszerű használatukkal ellentétes további felhasználása nem megengedett.

A végtermékek előállítóinak és a szerelőknek ügyelniük kell arra, hogy a termékek alkalmazásánál az összes, különösen a végtermék előállításával, a felszereléssel és a vevők tájékoztatásával kapcsolatos szükséges törvényi és hatósági előírást, és az idevágó aktuális elektromágneses összeférhetőségi előírásokat, figyelembe vegyék és betartsák.

# Biztonsági tudnivalók

## Általános tudnivalók

- Jól tegye el ezt az útmutatót!
- Csak száraz levegőjű helyiségben használja.
- Csak a vezérlő gyártójának módosíthatlan, eredeti alkatrészeit használja.
- A vezérlőkészülékekhez gyermekek ne férjenek hozzá.
- Vegye figyelembe az adott országra vonatkozó rendelkezéseket.
- Az elhasznált elemet szakszerűen ártalmatlanítsa. Csak azonos típusú (lásd a műszaki adatokat) csere-elemet használjon.



### Vigyázat

- **Tartsa távol a személyeket a berendezések mozgási tartományától.**
- **Ha a berendezést egy vagy több adó vezérli, a berendezés mozgási tartományának működés közben beláthatónak kell lennie.**
- **A készülékben lenyelhető apró alkatrészek vannak.**

## Rendeltetésszerű használat

A jelen utasításban szereplő adót kizárólag belső térben, Centronic-kompatibilis rádiós hajtóművekhez és rádióvezérlések irányításához szabad használni.

### Figyelem

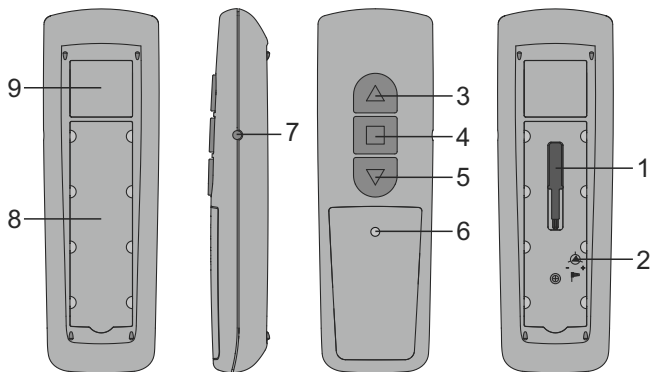
**A küszöbérték szabályozó biztonsági funkcióval van ellátva. A küszöbérték helytelen beállítása a napellenző berendezés károsodását okozhatja. Ezért a napellenző berendezésének biztonsága érdekében, a küszöbérték beállítása szakember által vagy annak útmutatása alapján történjék.**

- Vegye figyelembe, hogy a rádióberendezéseket nem szabad olyan helyek közelében használni, ahol nagy a zavarokozás kockázata (pl. kórházak, repülőterek közelében).
- A távvezérlés használata csak olyan készülékeknél és berendezéseknél megengedett, amelyeknél az adó vagy a vevő működési zavara nem veszélyeztethet személyeket, állatokat vagy tárgyakat, illetve ha ennek kockázatát más biztonsági intézkedések kiküszöbölik.
- Az üzemeltető semmiféle védelmet sem élvez más távközlési berendezések vagy végberendezések által okozott zavarokkal szemben (pl. olyan rádióberendezésekkel szemben sem, amelyeket szabályszerűen ugyanabban a frekvenciatartományban üzemeltetnek).
- A rádióvevőket csak a gyártó által engedélyezett készülékekkel és berendezésekkel kösse össze.



- **Ügyeljen arra, hogy a vezérlést ne fémfelületek vagy mágneses mezők közelében szerelje fel vagy üzemeltesse.**
- **Azonos frekvencián adó rádióberendezések vételi zavart okozhatnak.**
- **Figyelembe kell venni, hogy a rádiójel hatótávolságát a törvényalkotók és az építési előírások korlátozzák.**

## A kijelző és a gombok ismertetése



1. Beállító segédeszköz

2. Szél-küszöbérték szabályozó

3. FELTEKERÉS gomb

4. STOP gomb

5. KIENGEDÉS gomb

6. Csatornajező lámpák

7. Betanító gomb

8. Feliratmező

9. Adattábla

## A funkciók ismertetése

### Csatorna

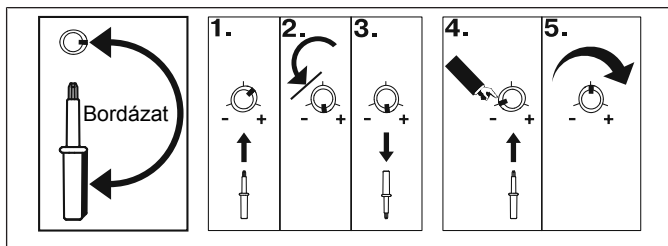
Az adó csatornája egy vagy több vevőnek tanítható be. Egyetlen vevő vezérlése egyedi parancs, több vevőé csoportos parancs.

### Csatornajelző lámpák

A kiadott rádiójelet a csatornajelző lámpa kigyulladás jelzi. Ha az elem feszültsége csökken, adáskor a csatornajelző lámpa villog. Ha az elem teljesítménye gyengül, az adóteljesítmény, illetve a rádiós hatótávolság csökken. Ha a gomb megnyomásakor a csatornajelző lámpa már nem gyullad ki, az elemet ki kell cserélni.

### Beállító segédeszköz

Szabályszerű használat esetén, a beállító segédeszköz fogantyúján a bordázat iránymutatóként szolgál a küszöbérték beállításához.



1. Helyezze a beállító segédeszközt a küszöbérték-szabályozóba.
2. Forgassa a küszöbérték-szabályozót balra ütközésig.
3. Húzza ki a beállító segédeszközt.
4. Úgy helyezze be a beállító segédeszközt, hogy a bordázott rész a mínusz (-) irányába mutasson.
5. Addig forgassa a beállító eszközt a plusz (+) irányba, amíg a kívánt küszöbértéket el nem éri.

## Szél-küszöbérték szabályozó (a vezérlő gyártójának megfelelő érzékelőjével összekapcsolva)

Ezzel a szabályozóval állíthatja be a szél küszöbértékeket (kb. 2 m/s és 22 m/s között).

A szél küszöbértékeket 11 fokozatban lehet beállítani. A szabályozó lassú elfordítása során az egyes fokozatokat a csőhajtás kattánása jelzi.

- Bal oldali ütközés	1. fokozat, behúzás enyhe szélnél
+ Jobb oldali ütközés	11. fokozat, behúzás igen erős szélnél

A küszöbértékek módosítása azonnal életbe lép.



**Ügyeljen, hogy a küszöbérték beállításakor egyetlen gomb se legyen benyomva. A beállított küszöbérték túllépése esetén a napellenző feltekeredik és behúzva marad. A napellenzőt csak akkor lehet kiengedni, ha a szél sebessége 15 percen át tartósan a küszöbérték alatt marad.**

### TESZT üzemmód

A TESZT üzemmódot a küszöbérték elállításával aktiválhatja. Ez kb. 15 perc után automatikusan befejeződik. TESZT üzemmódban a szél-ellenőrzés ideje lerövidül.

## Gyári beállítások

Szél-küszöbérték	Bal oldali ütközés (kb. 2 m/s)
------------------	--------------------------------



# Az adó betanítása



## Vigyázat

A rádió betanítása előtt ellenőrizze, hogy a küszöbérték szabályozó gyári beállításban van-e. Ügyeljen arra, hogy a rádióadó betanítása alkalmával ne tartózkodjon a napellenző berendezés mozgási tartományán belül.

## 1) A mesteradó betanítása

### a) Hozza a vevőt tanulásra kész állapotba



Mesteradó alatt az első, vevőre betanított adót értjük. A további, hozzá betanított adóval ellentétben a mesteradó többek között lehetővé teszi a végállások beállítását (hajtóműveknél beépített rádióvevővel), és a további adók hozzá igazított betanítását vagy törlését. Mesteradó bármelyik adó lehet, amelyik külön FEL, STOP, LE gombbal és betanító gombbal rendelkezik.

Vegye figyelembe a vevőkészülék szerelési és kezelési útmutatóját.

**Az adó betanító gombját egy megfelelő hengeres szerszámmal (pl. golyóstollal) kezelje.**

- Kapcsolja ki a vevő feszültségellátását, és 5 másodperc után kapcsolja ismét be.

vagy

- Működtesse a vevő betanító gombját, ill. rádiókapcsolóját.

Ekkor a vevő 3 percen át tanításra kész állapotban van.

### b) A mesteradó betanítása

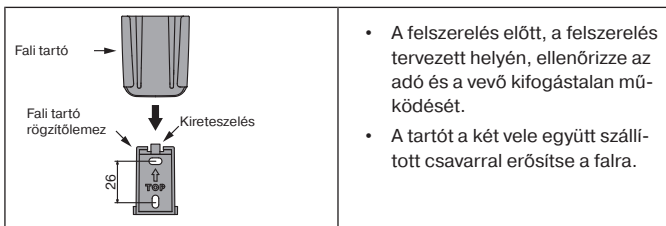
A tanításra kész állapot alatt addig tartsa lenyomva a mesteradó betanító gombját, amíg a vevő nem nyugtázza a sikeres betanítást.

Ezzel a betanítási művelet véget ért.

## 2) További adók betanítása

1. Tartsa lenyomva addig a mesteradó betanító gombját, amíg a vevő nem nyugtázza a betanulást.
2. Tartsa lenyomva addig az új adó betanító gombját, amíg a vevő nem nyugtázza a betanulást.
3. Most nyomja meg még egyszer az újonnan betanítandó adó betanító gombját.
4. A vevő nyugtázza a sikeres betanítást.

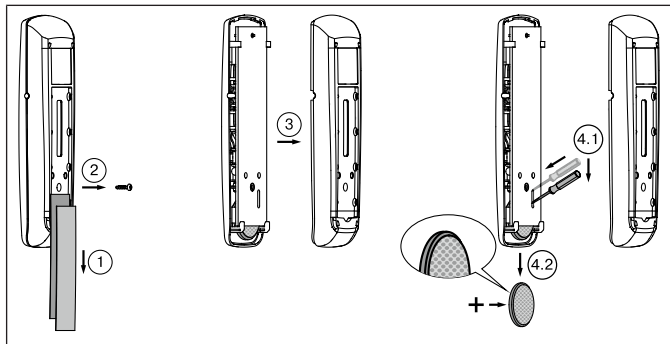
### A falı tartó felszerelése



## Az elem cseréje



A megfelelő elemtípust lásd a "Műszaki adatok" című fejezetben.



## Tisztítás

A készüléket csak arra alkalmas szövettel tisztítsa. Ne alkalmazzon olyan tisztítószeret, amely megtámadhatja a felületet.

## Műszaki adatok

Névleges feszültség	3 V DC
Elem típusa	CR 2430
Védelem	IP 20
Megengedett környezeti hőmérséklet	-10 °C – +55 °C
Kisugárzott maximális adóteljesítmény	≤ 25 mW
Rádiófrekvencia	868,3 MHz

A rádió maximális hatótávolsága épület közelében és az épületben max. 25 m, szabadban 350 m.

## Mit tegyek, ha ...?

Probléma	Orvoslás
A hajtómű nem működik.	Helyezzen be új elemet.
	Igazítsa meg az elemet.
	Menjen közelebb a vevőhöz.
	Az adó nincs betanítva a vevőre. Tanítsa be az adót.
A berendezést nem lehet kézi úton kiengedni.	A szélküszöbérték túllépése. Várja meg a szél lecsendesedését.

## Egyszerűsített EU-megfelelőségi nyilatkozat

A Becker-Antriebe GmbH ezúton kijelenti, hogy ez a rádióberendezés megfelel a 2014/53/EU irányelvnek.

Az EU-megfelelőségi nyilatkozat teljes szövege az alábbi weboldalon érhető el: [www.becker-antriebe.com/ce](http://www.becker-antriebe.com/ce)



A műszaki változtatás joga fenntartva.







**BECKER**